

Betton infos

Novembre 2019 n°438 Le magazine municipal de Betton - www.betton.fr



Coupe de France
En route pour le 7^{ème} tour !

Actualités en bref

■ Enquête publique relative à la création du parc d'activités des Rignés

Afin d'assurer l'information du public et recueillir ses observations, une enquête publique préalable au permis d'aménager concernant la création du parc d'activités des Rignés se déroulera **du lundi 18 novembre au mercredi 18 décembre** à la mairie de Betton. Yves-Hubert Gueniot est désigné en qualité de commissaire enquêteur par le Tribunal Administratif. Il tiendra des permanences, les lundi 18 novembre et mercredi 18 décembre de 14h à 17h ainsi que le vendredi 6 décembre de 9h30 à 12h30.

■ Déjections canines : gardons notre ville propre !

Les déjections canines peuvent empoisonner la vie des promeneurs. Malgré les interventions des services municipaux, les trottoirs, les espaces verts ou encore les aires de jeux pour enfants sont quotidiennement souillés. Les propriétaires sont donc invités à faire un geste pour contribuer au bien-être de tous en ramassant les déjections de leur animal. Pour vous faciliter la tâche, **la mairie installe une dizaine de distributeurs de sacs à déjections canines supplémentaires** à proximité de certains lieux de promenade. Une crotte non ramassée est un acte incivique puni d'une amende.

■ Déclarez vos ruches

Tout apiculteur est tenu de déclarer chaque année ses ruches, en précisant notamment leur nombre et leur emplacement. Cette déclaration obligatoire concourt à une meilleure connaissance du cheptel apicole français et participe à sa gestion sanitaire. Elle permet également de mobiliser des aides européennes dans le cadre du Plan Apicole Européen. Les déclarations pour l'année 2019 doivent se faire **avant le 31**

■ Mairie : horaires d'ouverture

Du lundi au vendredi de 8h30 à 12h30 et de 13h30 à 17h

Samedi : permanence état civil de 9h à 12h

Passports et cartes d'identité sur rendez-vous

mairie-info@betton.fr

www.betton.fr - 02 99 55 81 01

L'ACTUALITÉ DU MOIS

Accueil des nouveaux bettonnais

Tous les ans, la Municipalité organise une réception d'accueil des nouveaux arrivants. Elle permet de présenter la commune, ses services et ses équipements aux nouveaux bettonnais et de faire connaissance avec les élus. Chaque nouveau foyer se voit remettre une pochette et un verre de l'amitié leur est servi. La prochaine rencontre aura lieu le **vendredi 6 décembre à 19h à la salle de La Confluence.**

Si vous êtes arrivé à Betton depuis moins d'un an et que vous n'avez pas reçu votre invitation, n'hésitez pas à vous faire connaître en mairie au 02 99 55 81 01 ou par mail à mairie-info@betton.fr.



décembre. Totalement dématérialisée, cette démarche peut s'effectuer en ligne : mesdemarches.agriculture.gouv.fr

■ Don de sang

L'amicale des Donneurs de Sang Bénévoles de Betton organise une collecte le **samedi 16 novembre**, de 9h à 15h30, à l'Espace Anita Conti. Vous avez entre 18 et 70 ans, venez faire le geste qui sauve des vies. Plus d'informations au 06 23 48 47 77 et sur dondesang.efs.sante.fr

■ Réunion d'information Vivre l'anglais !

L'association *Vivre l'anglais !* organise une réunion sur le thème « Collégiens et lycéens : partir 1 à 10 mois en séjour d'immersion familiale et scolaire à l'étranger ». Elle aura lieu le **mardi 19 novembre** à 20h, salle de l'Estacade. Entrée libre.

■ Loto de l'APEL

L'association des parents d'élèves de l'école Raoul Follereau organise un loto le **samedi 23 novembre** à 20h à La Confluence.

■ Opération Tritout : venez trier vos encombrants !

Le **samedi 23 novembre**, Rennes Métropole organise une opération Tritout au 2 impasse du Halage. Une benne sera accessible, de 9h à 13h, pour y déposer vos objets encombrants ainsi qu'un camion fourgon pour les déchets dangereux et toxiques.

■ Aide aux aidants

La prochaine réunion de l'aide aux aidants aura lieu le **mercredi 27 novembre** à la Résidence de l'Îlle. Au programme : une projection-débat autour d'un documentaire sur le thème de la maladie d'Alzheimer. Renseignements et inscriptions au 06 09 50 78 25 ou à la Résidence de l'Îlle.

■ Atelier décors de Noël

Le **dimanche 1^{er} décembre**, de 14h à 18h à l'espace Anita Conti, le Comité de Jumelage de Betton propose un après-midi créatif et récréatif, pour adultes et enfants, avec fabrication de décors de Noël : couronnes, centres de table, boules, cartes de Noël... L'après-midi se terminera par un goûter. Inscriptions et renseignements au 02 99 55 99 87 ou cjbetton@free.fr.

■ Appel à idées « zéro déchet »

Dans le cadre de la Semaine Européenne de Réduction des Déchets, Rennes Métropole vous propose un appel à idées « zéro déchet ». L'objectif est de partager vos bonnes pratiques pour réduire les déchets. Une vidéo sera réalisée à partir des meilleures idées envoyées et les solutions retenues alimenteront la prochaine campagne de communication sur la réduction des déchets de Rennes Métropole. Du **16 au 30 novembre**, postez vos idées pour remplacer les objets jetables par des alternatives réutilisables sur Facebook ou à dechets@rennesmetropole.fr.

Le Pôle Aménagement de la Ville

est ouvert au public :

- lundi et vendredi de 8h30 à 12h30 et de 13h30 à 17h

- mardi et jeudi de 13h30 à 17h

- mercredi de 8h30 à 12h30.



@VilledeBetton

s o m m a i r e

4 à 7 ■ VIE MUNICIPALE

Portraits de Bettonnais
Un terrain multisports à Betton
Travaux du bureau de poste
Projet participatif
Travaux centre commercial du Trégor
Travaux place Charles de Gaulle

8 ■ PORTRAIT ÉCONOMIQUE
Mil'in

9 à 11 ■ DOSSIER

La vie associative et l'engagement
bénévole

12 et 13 ■ LA CONFLUENCE

Le collectif du Marché Noir
Grupo Compay Segundo
À venir

14 ■ MÉDIATHEQUE

Les rendez-vous
Mois du film documentaire
Focus expo

15 ■ SOLIDARITÉ

La Plume aide à l'écriture
C'est Noël avec le CCAS

16 à 18 ■ ANIMATION

Les Baladins de Lanvezhon
Le 11 novembre
Ciné-débat
Les Bretons vont à l'opéra
Atelier Club Parents
Le CUB
Relais Atout'Âge

19 et 20 ■ AGENDA, CLIN D'OEIL

Les joueurs étaient partis depuis la veille, le car de supporters au rendez-vous le dimanche matin, la journée laissait planer tant de promesses...

Arrivés en terre brestoïse, l'accueil de Bourg-Blanc est à la hauteur, convivialité et bonne humeur, oui c'est certain, nous sommes tous contents d'être là.

Alors, je ne vais pas vous faire le compte-rendu du match, moi ce qui me plaît c'est l'ambiance, les moments de tension, les silences, les joueurs qui donnent le meilleur d'eux-mêmes dans un esprit sain et sans mauvais coups. À la mi-temps, 0-0, tous les espoirs restent permis d'un côté comme de l'autre. Et puis à la 59^{ème} minute, les hurras s'envolent, les cris de joie retentissent, les joueurs bettonnais courent rejoindre leurs supporters, partager surtout, ne pas oublier tous ceux qui se sont déplacés jusque-là.

La suite est tendue, il faut tenir, ne rien lâcher, toujours avec correction et respect de l'adversaire et enfin le voilà le coup de sifflet final.

La liesse bettonnaise fait rugir le stade de Bourg-Blanc, on se serre dans les bras, on exulte, on rit, que c'est bon, oui le moment est savoureux et on en profite.

Le retour paraît soudain beaucoup moins long, on imagine les chants dans les cars, les cris, ces moments de vie, où rien n'a d'importance que l'instant présent.

Je retiendrai la bonne ambiance, aucun cri, aucune insulte, des supporters respectueux les uns des autres, le bonheur de voir ces joueurs heureux et complices.

Ce fut une belle journée en terre finistérienne. Le vent était frais mais la chaleur était ailleurs...

Une supportrice



Portraits de Bettonnais engagés

Une nouvelle vie pour Jacqueline



Après 29 ans de bons et loyaux services, Jacqueline Benis a quitté ses fonctions de secrétaire de direction du collège François Truffaut pour profiter d'une retraite bien méritée !

« Voilà, je suis partie », lâche Jacqueline, un brin nostalgique. « J'ai fait l'ouverture en 1990, aux côtés de M. Cadieu », principal pendant les 10 premières années de l'établissement. « Je m'y plaisais beaucoup, c'était ma seconde maison. C'était un peu dur de laisser les clefs... Mais arrive un moment où il faut savoir s'arrêter. Ça fait 42 ans que je travaille et je commence quand même à avoir mal un peu partout... ».

Après dix ans dans l'académie de Rennes 2, et cinq au Centre National d'Enseignement à Distance, Jacqueline s'installe à Betton en 1989. « En 1990, je vois qu'un collègue va ouvrir ses portes dans la commune. Aussitôt, j'ai postulé, sans vraiment y croire... Mais je l'ai eu ! J'ai eu le poste et depuis je n'ai plus bougé ».

Nostalgique, Jacqueline se souvient de l'ouverture du collège. « Au début on n'avait pas d'ordinateur, on était encore au papier. Quand on faisait une faute, il fallait gommer à la main... C'est incroyable comme les choses évoluent vite ! ». À l'ouverture, il n'y avait que des classes de 6^{ème} et de 5^{ème} et moins de 150 élèves, « tout s'est mis en place progressivement », explique-t-elle.

Et puis, il y a eu l'incendie... « Alors là, j'ai pleuré. C'était très dur, mais dans le même temps, ça a été un moment très fort du collège. On était quatre aux manœuvres, M^{me} Dupin, M. Fresnel, Anthony (le gestionnaire) et moi-même. On s'est trouvés hyper soudés pour gérer la crise. On ne comptait pas nos heures, on vivait collège ! On est d'ailleurs restés en très bon contact tous les quatre ».

M. Fresnel la qualifiera de « pilier de l'établissement », « de ces piliers en granit breton bien solide, sur lequel on peut s'appuyer », ajoutera Michèle Merdy, actuelle principale. Après s'être dévouée corps et âme pour l'établissement, il est maintenant temps pour notre chère secrétaire de profiter d'une retraite bien méritée.

Un jeune pompier volontaire

« Courage et dévouement », telle est la devise des sapeurs-pompiers de France. Depuis cet été, Mathieu Baurain fait officiellement partie de la caserne des Pompiers Volontaires. À 26 ans, c'est un peu un rêve d'enfance qui se réalise...

Après des études en comptabilité sans grand intérêt à son goût, Mathieu se tourne vers le milieu hospitalier. « J'ai commencé par un boulot en cuisine à l'hôpital. Puis, séduit par le milieu, j'ai tenté le concours d'aide-soignant et je l'ai eu ». Diplômé, Mathieu est engagé au sein du service des urgences du Centre Hospitalier Universitaire de Rennes depuis maintenant un an et demi.

Avant cela, il tente le concours pour devenir Pompier de Paris auquel il est reçu, mais suite à des réformes de remaniement des effectifs, son intégration est reportée d'un an ... « Ça voulait dire tout recommencer à zéro, repasser les tests, etc. Finalement j'ai préféré me concentrer sur le concours d'aide-soignant ».

« Pompier, c'est une vocation depuis tout petit ». Installé à Betton, Mathieu dépose une candidature à la caserne pour devenir pompier volontaire. « Donner de mon temps pour le service public, c'est quelque chose qui me motive. Et puis c'est complémentaire avec mon travail aux urgences ». Après une petite attente le temps qu'une place se libère à la caserne, il est officiellement engagé comme sapeur-pompier volontaire, le 1^{er} juillet de cette année.



Un geste citoyen des collégiens

Le 15 septembre dernier, 6 élèves du collège François Truffaut de Betton ont ramassé des déchets autour de l'étang et dans ses environs. Après 2 heures d'effort, de nombreux déchets plastiques, papiers et des mégots ont pu être collectés.

Bravo à eux qui s'engagent pour la planète et leur commune !



Un terrain multisports à Betton

La ville de Betton a décidé de mettre à la disposition de ses habitants un terrain multisports destiné à la pratique de diverses activités sportives. Véritable lieu de vie pour toutes les générations, celui-ci prendra place à la Forge, à côté de l'actuel terrain de VTT et devrait être livré courant décembre.

Un terrain multisports, qu'est-ce que c'est ?

Il s'agit d'un terrain de jeux extérieur et clôturé, comprenant des frontons dans lesquels sont intégrés des buts multisports, surmontés de paniers de basket-ball. L'ensemble du terrain est bordé de palissades basses, permettant d'empêcher les ballons de sortir.

Le terrain multisports de Betton, lui, sera un espace de convivialité favorisant le vivre ensemble. D'une surface de jeu de 24 mètres de long pour 12 mètres de large, il sera constitué d'une structure en métal. Elle sera composée de 2 frontons chacun doté de buts de 3 mètres. Le sol sera, quant à lui, revêtu d'un gazon synthétique. Une fois achevé, le terrain sera à la libre disposition des bettonnais afin d'accueillir des disciplines, allant du basket-ball au football en passant par le handball.

Travaux du bureau de poste

Le bureau est fermé pour travaux **jusqu'au 25 novembre**. Pendant cette période, la Poste a pris les dispositions suivantes :

la boîte aux lettres extérieure reste accessible pour le dépôt des courriers affranchis. **Les lettres recommandées et les colis** sont à retirer au bureau de poste de Saint-Grégoire, 17 rue Alphonse Milon, à partir de 10h, le jour suivant la réception de l'avis de passage. Les personnes devant affranchir du courrier peuvent se rendre dans les bureaux de poste les plus proches (Saint-Grégoire, Melesse...). Concernant **les retraits**, des distributeurs automatiques de billets sont disponibles dans les agences bancaires situées à proximité.

Aux origines

Littéralement « stade de ville », le premier terrain multisports dit « de proximité » voit le jour à Genève en 1988, développé par la société Lgorespace d'après une idée de Bertrand de Blonay. L'idée lui est venue en constatant que tous les terrains vagues de son enfance étaient aujourd'hui bétonnés et que, de ce fait, les jeunes n'avaient plus aux environs immédiats de leurs lieux de vie que la rue pour s'exprimer par le geste ludique et sportif. Dans les années 1990, de nombreuses sociétés reprendront cette idée pour développer leurs propres équipements.

Phasage des travaux

Le terrain multisports prendra place dans le quartier de la Forge, à côté de l'actuel terrain de VTT. La première étape des travaux consistait à terrasser la surface destinée à accueillir le terrain et sa structure métallique. Entamé début octobre, le terrassement est terminé. La structure est commandée. Elle devrait être livrée en novembre. La fin des travaux est prévue courant décembre.

Projet participatif : un budget pour réaliser vos projets

La Ville de Betton a lancé, au mois d'octobre, la seconde édition de son budget participatif. Les bettonnais intéressés ont jusqu'au **vendredi 15 novembre** pour proposer, en ligne sur le site betton.fr ou à l'aide du formulaire disponible à l'accueil de la mairie, des idées qu'ils aimeraient voir mises en œuvre. Après vérification par les services de la Ville qu'ils répondent bien aux critères, les projets seront soumis au vote des habitants. Une enveloppe de 5 000 € sera allouée aux projets sélectionnés.



Centre commercial du Trégor : les travaux se terminent

Débutés en janvier dernier par la démolition d'une partie des espaces commerciaux, les travaux du centre commercial du Trégor touchent à leur fin.

Installation du mobilier urbain et des plantations

La dernière phase des travaux voit l'installation du mobilier urbain et des plantations.

Pas moins de 9 supports à vélo, dont quelques-uns proches de l'arrêt de bus « Trégor » vont s'implanter pour faciliter le stationnement et les déplacements doux. Un banc en bois double face sera installé sur le parvis au milieu des commerces. Des bancs en granit seront répartis à différents emplacements. Des jardinières viendront agrémenter l'espace de rencontre.

Pour ce qui est des plantations, rendez-vous pris dès décembre. Les différents massifs seront composés de rosiers blancs, d'arbustes couvre-sol comme des Cornus de Kelsey, du houx crénelé luxus®... Une ligne verticale de conifères relèvera la végétation au cœur de ce lieu de vie. La palette des couleurs ira du blanc au vert en passant par le bleu. Des hortensias compléteront le tableau dans le massif le long du cimetière. Des albizias et des frênes viendront arborer la place et créer des coins d'ombre lors de la saison estivale.

Les murs de parement en granit breton

Afin d'habiller le mur d'accès côté rue du Trégor, un parement en granit a été posé en octobre.

Le granit dit de Languédias est une roche magmatique plutonique prélevée dans une carrière des Côtes d'Armor, près de Dinan, et plus précisément dans la ville de Languédias.



Caroline Boisgontier
Architecte paysagiste
de la place du Trégor

Quel est votre parti-pris pour cet espace ?

L'intention première du projet de réaménagement des espaces publics du secteur est de recréer la place du Trégor. En effet cet espace était jusqu'à ce jour un lieu en retrait de l'avenue d'Armorique, peu connu et surtout caché par des constructions.

Le projet consiste à ouvrir l'espace et créer un lieu de convivialité unique depuis les façades existantes du centre commercial jusqu'à la nouvelle façade. Une partie des constructions accueillant des commerces du centre commercial existant a été démolie, les vues se sont dégagées. De ce fait, l'avenue d'Armorique s'efface, la place du Trégor se révèle.

Des poches de stationnement ont été créées de part et d'autre, permettant de recevoir l'usage de parking au plus proche des commerces. Les espaces au-devant des commerces ont été largement dégagés pour les piétons, qui peuvent déambuler et accéder aux différents services. La topographie des lieux a permis de travailler en palier qui isole bien l'usage piétonnier des usages voitures (voies de circulation et stationnement).

Enfin des espaces verts composés de massifs et d'arbres viennent agrémente l'ensemble de la composition. Ces derniers ponctuent les espaces. Un albizia vient marquer l'angle de la rue du Trégor et de l'avenue d'Armorique, un véritable signal à l'angle de ces deux rues. Par ailleurs, un frêne doré réveillera les façades du centre commercial d'origine et marquera lui aussi le cœur de la place.

Place Charles de Gaulle : les travaux se poursuivent

Voilà maintenant plusieurs mois que la place Charles de Gaulle est le théâtre d'un important chantier. Ce mois de novembre, les travaux se concentreront sur l'aménagement paysager et la réalisation de nouvelles places de stationnement.

L'espace paysager

En ce mois de novembre, la place Charles de Gaulle va revêtir ses habits de verdure. Le chantier prévoit la plantation de 4 cépées, 3 érables du Japon et 39 platanes, arbre symbolique de la Ville de Betton. Novembre et plus précisément les environs de la Sainte-Catherine, marque la période la plus favorable pour la plantation des plantes pérennes, arbres et arbustes. Le dicton ne dit-il pas : « *À la Sainte-Catherine, tout arbre prend racine...* » ? En automne, la sève se retire dans les racines, entraînant la chute des feuilles. La partie aérienne de la plante entre alors en repos végétatif. Mais les racines, elles, continuent de pousser. Planter un arbre en novembre permet ainsi à son système racinaire de bien s'installer avant les grands froids. Au printemps, l'arbre repartira avec d'autant plus de vigueur que son système racinaire sera bien développé !

Des blocs-banquettes installés

Des blocs-banquettes en béton ont été posés aux abords de la mairie. Chaque bloc pèse environ deux tonnes, aussi l'installation de ceux-ci a nécessité l'usage d'une grue. Ils mesurent entre 1m60 et 1m90 de longueur pour une hauteur de 70 cm. Installés de part et d'autre de l'entrée de la mairie, ils viennent matérialiser l'axe de la future « rambla », amenée à relier la place Charles de Gaulle à la place de la Cale. Avec cette nouvelle allée large de plus de 10 mètres, l'accès au bâtiment se trouvera facilité.



Du stationnement autour de la mairie

Avant les travaux, la place Charles de Gaulle comptait environ 60 places de stationnement. La nouvelle configuration des lieux permet la réalisation de 30 places de stationnement supplémentaires. Ainsi, 90 places seront disponibles aux abords de la mairie à l'issue du chantier. Au sol, un pavage à joints engazonnés permettra de faciliter la pénétration de l'eau dans le sol.



Mil'in, le moulin à créations

À deux pas du canal, Mil'in réunit 18 créateurs de tout horizon sous une enseigne commune pour promouvoir le fait maison avec passion - bijoux, déco, textile, céramique. Une mine d'idées cadeaux originaux... et une adresse à retenir à l'approche de Noël !



Dans la création comme ailleurs, l'union fait la force. Surtout quand il s'agit de se faire connaître. Convaincus du bien fondé de travailler ensemble, 18 créateurs d'Ille-et-Vilaine ont choisi de réunir le meilleur de leurs productions derrière une seule vitrine, bien en vue depuis la rue. « *Quand on est en boutique, on ne crée pas. Et louer seule un pas-de-porte revient très cher* ». L'affaire était entendue. La boutique s'appellera Mil'in- le "moulin" en breton.

En cœur de ville

Installée dans un ancien salon de toilettage canin, relookée du sol au plafond par ses nouveaux occupants, l'échoppe tourne depuis le 14 septembre. Le jour de l'inauguration, le magasin n'a pas désempli. Les créatrices - un seul homme participe à l'aventure - ont le sourire. « *Nous avons senti une vraie curiosité de la part des Bettonnais. Une envie de nouveauté, de qualité, de circuit court, de fait-maison...* ».

Situé sur une artère passante, à dix mètres d'un parking, signalé par une grande devanture, le magasin occupe un emplacement idéal, en cœur de ville. « *Nous n'avons pas hésité longtemps...* ».

Art, mode et déco

Cosy, la boutique n'est pas très grande (38 m²). Les créatrices disposent chacune d'1 m linéaire pour exposer leurs travaux. Pas plus, pas moins. Les créations en rayon couvrent un très

large spectre d'idées cadeaux. Chez Mil'in, on trouve de tout. Mais que du beau. De la vaisselle en céramique raku, des bijoux fins, des cartes postales illustrées, des bougies délicatement parfumées... On y déniche aussi des plats en verre fondu, du savon biologique, des turbulettes colorées et un grand choix d'accessoires de mode - ceintures, serre-têtes, portefeuilles, tours de cou...

Dana Gianna fabrique des bijoux en chambre à air. Couleur Prune coud des vêtements pour enfants et adolescents en situation de handicap. LMC Crea a imaginé une « jupette magique », ajustable à la taille avec des boutons pression, qui épouse la ligne en toute saison. « *Des pièces uniques pour l'essentiel. La plupart d'entre nous proposons donc des créations personnalisables sur commande* ».

Un marché pour Noël

Organisées en association, les créatrices tiennent leur permanence à tour de rôle, deux jours par mois. La boutique ne ferme pas pendant la pause déjeuner. Elle est aussi ouverte le dimanche matin pour capter la clientèle du marché. Des projets d'ateliers (couture, bijoux, arts plastiques...) sont à l'étude. Pour son premier marché de créateurs avant Noël, l'association prévoit d'inviter une cinquantaine d'exposants.

■ **Marché des créateurs : dimanche 17 novembre, de 10h-17h, à La Confluence.**



Pratique

■ **Mil'in, 3 bis avenue d'Armorique. Ouvert du mardi au samedi (10h-19h) et le dimanche matin (10h-13h).**



La vie associative et l'engagement bénévole

« On gagne sa vie avec ce que l'on reçoit, mais on la bâtit avec ce que l'on donne », disait Winston Churchill. À Betton, ils sont nombreux.ses à offrir régulièrement de leur temps pour mener à bien les différents projets collectifs portés par les 110 associations présentes au sein de la commune.

Aux origines du monde associatif

En France, la liberté de réunion n'a pas toujours été une évidence. Au courant du XIX^{ème} siècle, grande était la méfiance des gouvernements vis-à-vis de toute association de personnes, craignant pour la stabilité du régime en place. Ce n'est qu'au tournant du XX^{ème} siècle, avec la loi du 1^{er} juillet 1901 mise en place par Pierre Waldeck-Rousseau, alors président du Conseil, que la liberté de réunion se retrouve garantie par le droit.

Cette loi définit l'association « comme la convention par laquelle deux ou plusieurs personnes mettent en commun d'une façon permanente, leurs connaissances ou leur activité dans un but autre que de partager des bénéfices ». Elle prévoit également que toute association de personnes pourra se former librement, sans autorisation ni déclaration préalable.

Le bénévolat en France

Le bénévolat se définit comme le temps donné gratuitement et volontairement à autrui en dehors de son univers familial. Selon une étude de France Bénévolat, en 2019, 13 millions de français pratiquent le bénévolat en association, soit près d'un français sur quatre, parmi les plus de 15 ans. Depuis 2010, l'engagement bénévole est en nette progression surtout parmi les 15-35 ans, même si la tranche des plus de 65 ans reste majoritairement la plus active.





Le saviez-vous ?

Afin d'accompagner les associations présentes sur la commune, il existe au sein du pôle Vie de la Cité un service dédié aux associations. Ce service est à la disposition des différentes structures pour :

- la réservation de salles et d'équipements sportifs
- la réservation de matériels et de véhicules
- des services de photocopies et de secrétariat
- toute information concernant la vie associative

Contact :
02 99 55 16 17 - viedelacite@betton.fr

L'engagement associatif soutenu par la municipalité bettonnaise

À Betton, on dénombre 110 associations actives comptant environ 8 000 adhérents. Du sport à la culture, de la santé à la solidarité en passant par l'éducation et les loisirs, la Ville peut s'enorgueillir d'une vie associative riche et variée. Chaque année, de nouvelles structures apparaissent proposant des activités et dispensant nombre de services à destination de tout type de public.

La municipalité attache une grande importance au développement des activités associatives. Un certain nombre de dispositifs sont d'ailleurs mis en œuvre en ce sens. Par exemple, la Ville met gracieusement à disposition des associations bettonnaises différentes salles pour leurs activités. En avril, avait lieu l'inauguration des locaux du Prieuré, avec 180 m² de surface à destination des associations et en septembre, celle

d'une nouvelle salle de sport aux Omblais. De même, des prêts de véhicules et de matériels tels que des barnums, des chaises ou des tables sont également proposés. Un service de la mairie est dédié à la gestion de tout l'aspect logistique que représentent ces dispositifs.

Aider au développement des associations, cela passe également par des financements. En 2019, ce sont près de 450 000 € qui leur sont alloués sous forme de subventions. Il en existe trois sortes : pour le fonctionnement, pour des projets spécifiques et pour l'achat de matériel. La validation des subventions concernant l'année 2020 se fera à l'occasion du Conseil Municipal du mois de décembre. Entre les subventions et les différents services mis à disposition, la part du budget alloué aux associations représente environ 7 % du budget municipal.

La mairie sollicite également les associations à l'occasion des différents événements municipaux. Lors des concerts à la salle de La Confluence, la buvette est gérée par le Café Utopique de Betton ou bien par l'amicale des Pompiers. Pour le festival Bazar le Jour, Biz'art la Nuit, légion sont les associations à collaborer à l'événement. Cette année, on y a notamment vu représentés le Club Sportif Bettonnais, l'École de Musique, le Festival de l'Île, le CUB, l'Atelier Partagé, Objectif Image, 3 îles, ou encore Betton Ludique.

Les chiffres clés



110
associations



8 000
adhérents



450 000 €
de subventions
en 2019



7 %
du budget
municipal alloué
aux associations

À Betton, ils donnent de leur temps pour faire vivre un projet

L'épicerie du Canal

Créée en 2011 par une petite poignée de bénévoles, l'association apporte une aide alimentaire à des personnes en difficulté. Tous les mardis, c'est une demi-tonne de denrées alimentaires qui est redistribuée aux bénéficiaires. Aujourd'hui, ils sont près de 55 bénévoles à œuvrer. « On a eu un gros pic d'inscription à l'occasion du forum des associations » explique Marguerite, vice-présidente de l'épicerie, « une phrase qui revenait souvent était : « on veut faire quelque chose qui ait du sens » ».

La journée du mardi commence à 7h45, où 3 bénévoles partent en camion pour s'approvisionner. À 10 heures, le camion revient. Il faut alors procéder à la mise en rayon, qui nécessite facilement 6 à 7 personnes. Vient ensuite l'après-midi où 8 bénévoles

s'occupent de la distribution à raison de 3 bénéficiaires par quart d'heure. Puis, il faut tout remettre en ordre. « Un bénévole impliqué viendra chaque semaine donner une demi-journée de son temps » explique Jacqueline, présidente de l'association.

« Tout cela, c'est du travail », résume-t-elle, « mais il en résulte un réel plaisir de faire, de donner et d'être ensemble. Je pense qu'une des règles du bénévolat, c'est que si l'on n'en retire pas quelque chose pour soi-même, ce n'est pas la peine ». « Le bénévolat, c'est aussi ce sentiment d'être utile », rajoute Marguerite, « Et ça permet d'élargir notre horizon. On rencontre des gens de tous les âges, de tous les milieux. C'est très enrichissant ».



Jacqueline Morne et Marguerite Tréguier.

Le Café Utopique de Betton

Voilà maintenant 3 ans que les bénévoles du CUB s'efforcent de proposer aux bettonnais des événements divers et variés. « L'objectif de l'association, c'est de créer et conserver du lien social sur la commune », explique Christian, membre de l'association.

Le CUB compte 87 adhérents et fonctionne selon une organisation collégiale. Chacun est membre du bureau et peut voter pour les différentes propositions d'activités et de spectacles. « On vote pour à peu près tout », précise Philippe, membre de l'association « c'est une organisation très horizontale ». Chacun est également libre de proposer un événement. Concerts, théâtre, ateliers d'écriture, de couture ou encore d'éveil mu-

sical à destination du jeune public, le CUB propose toute une palette d'événements qui nécessite l'implication d'un certain nombre de ses membres pour leur organisation. Pour un spectacle, il faut pouvoir compter sur cinq bénévoles. Un référent pour accueillir les artistes, et quatre autres bénévoles.

Le CUB, « c'est avant tout un lieu de convivialité », explique Philippe. « Il n'y pas systématiquement des événements, mais on peut y venir se retrouver pendant les heures d'ouverture simplement pour partager un moment, discuter ». « Pour moi qui suis un peu plus âgé, ça me permet de rencontrer et d'échanger avec les différentes générations de la ville », sourit Christian.



Paul Souchet.

Le cinéma « Le Triskel »

L'association Éveil Triskel voit le jour en 1929, à Betton. « À l'origine, il s'agissait d'un patronage paroissial. Au milieu des années 70, on a pris notre indépendance et on est devenu propriétaire de la salle » explique Paul, responsable de la section « cinéma ». L'Éveil Triskel, c'est plus d'une centaine de bénévoles répartis dans différentes sections : théâtre, chorale, yoga, gym-détente et cinéma.

Aujourd'hui, ils sont 80 bénévoles à œuvrer au bon fonctionnement du cinéma, dont 14 projectionnistes. « Pour une séance, il nous faut au minimum quatre personnes : un.e projectionniste, un.e caissier.e, un.e confiseur.euse et un.e contrôleur.euse de tickets ». Sans l'engagement de quelques-uns, il serait impossible de faire tourner ce cinéma !

« Cette année on a atteint les 23 000 entrées. C'est la première année depuis 60 ans que l'on dépasse les 20 000 entrées ! ». C'est dû à l'évolution de la ville, l'ajout d'une séance supplémentaire et le prix : 5 € la place. « Ici, on pense que le cinéma doit être un loisir populaire qui permet à tous, peu importe son niveau de vie de venir profiter d'une séance quand il en a envie ». En plus de gérer le planning de la salle, Paul s'occupe également de la maintenance. « Tout ça, ça me prend du temps, mais ça ne m'empêche pas de vivre pour autant ! », sourit-il.



Une partie de l'équipe du CUB.



Le collectif du Marché Noir construit une ville pour Betton

Le Marché Noir est né en 2012 de la réunion de quatre collectifs d'artistes rennais aujourd'hui regroupés au sein d'un même atelier. Pour Betton, ils réalisent un microcosme imaginaire où coexistent nature sauvage et urbanisme décalé. Un beau chantier à découvrir jusqu'au 10 novembre

La Pelle & le Forêt est une œuvre collective née de l'imaginaire de douze* artistes du Marché Noir. Conçue autour d'une maquette géante de 3 mètres par 4 qui apporte du relief et donne l'illusion d'une vallée ornée d'un volcan, douze éléments différents se déploient comme autant d'univers, de propositions graphiques qui font appel aux techniques d'impression artisanales chères au collectif : gravure, sérigraphie... Cet élément central, autour duquel le visiteur est invité à circuler librement, représente un microcosme qui s'inspire de l'urbanisme et de la nature. Le partage et la découverte se font de manière ludique et décalée.

Pour produire ces œuvres originales, créées spécialement pour l'exposition bettonnaise, les artistes se sont improvisés architectes, maçons, archéologues, géomètres et même explorateurs. Pas de techniques ni de supports imposés, ils ont voulu jouer avec l'espace, avec les formes et les matières pour constituer un parcours cohérent et ludique qui présente une unité d'ensemble, en portant une attention particulière à la scénographie. Au final, ils y présentent un paysage sauvage, aménagé, naturel, disparu, enfoui... absurde et poétique.

* Anna Boulanger, Maud Chatelier, Julien Duporté, Anthony Folliard, Sixtine Gervais, Julie Giraud, Émeric Guémas, Agathe Halais, Perrine Labat, Julien Lemièrre, Macula Nigra, Antoine Ronco.

Pratique

■ Jusqu'au dimanche 10 novembre à la galerie de l'Illet, La Confluence. Gratuit - Tout public.
Ouvret du mardi au samedi de 15h à 18h30 et le dimanche de 10h30 à 13h et de 14h30 à 18h30.
Visites guidées sur demande le jour même ou sur réservation auprès du médiateur. www.lemarchenoir.org

Atelier participatif d'initiation à la sérigraphie

Dans le cadre de l'exposition, le collectif du Marché Noir propose un atelier sérigraphie en accès libre, ouvert à tous, animé par les artistes Anna Boulanger et Sixtine Gervais le dimanche 10 novembre après midi, de 14h30 à 18h30, en continu. Les participants mettront la main à la pâte à toutes les étapes de l'impression et repartiront avec un exemplaire inédit de l'une des œuvres de l'exposition.



Grupo Compay Segundo

La Confluence s'envole pour Cuba

Jeudi 21 novembre, la salle de La Confluence accueille, à guichet fermé et pour leur première date en France, les ambassadeurs de la musique cubaine dans le monde : Grupo Compay Segundo. Laissez-vous porter par le « Son » et partez à la découverte de la Légende de Chan Chan...

« Tant que vous souriez à la vie, elle vous donnera le meilleur de ses sourires » Compay Segundo

Le monde entier a en tête la chanson Chan Chan composée par Máximo Francisco Repilado Muñoz surnommé « Compay Segundo » et qui s'est imposée comme le titre phare du projet Buena Vista Social Club.

Cigare aux lèvres, panama sur la tête, le chanteur cubain, virtuose de l'armónico - la guitare à sept cordes dont il est l'inventeur - est devenu une légende dans son pays et a marqué les scènes musicales du monde entier.

À sa disparition, en 2003, son fils Salvador Repilado Labrada a repris la direction du groupe qui devient alors Grupo Compay Segundo.

Composé de neuf musiciens, dont six accompagnaient déjà Compay Segundo lors de son périple planétaire triomphal, le Grupo rend hommage à sa mémoire. Aujourd'hui, ils se consacrent à préserver et enrichir, avec une fidélité absolue, les apports légués par le patriarche des "Soneros".

Naturellement joyeuse et festive, la musique cubaine de Compay Segundo est l'expression de toutes les racines et traditions de son peuple. Elle reflète l'amour, l'honnêteté, l'hospitalité, la révolte ou encore la sagesse du Cubain. L'héritage d'un patrimoine unique et de l'identité culturelle d'un pays.



« Notre musique fait voyager et rêver des gens qui, pour la plupart, ne sont jamais allés à Cuba alors nous les y emmenons avec notre musique. Ils découvrent des nouvelles sensations une nouvelle culture et peut être qu'un jour ils viendront visiter Cuba. » - Salvador Repilado Labrada.⁽¹⁾

L'histoire continue... le 21 novembre à La Confluence !

⁽¹⁾ Interview accordée au magazine l'Art vues, mai 2017

Pratique

■ **Jeudi 21 novembre à 20h30, salle de La Confluence**
Grupo Compay Segundo, « La Légende de Chan Chan »

Initiation au Son

Dans le cadre du concert de Grupo Compay Segundo à Betton, participez à une initiation au Son en compagnie de la danseuse Vanessa Neira de l'association Cubanizate.

■ **Le jeudi 21 novembre à 19h dans la salle de La Confluence**
Sur réservation à culture@betton.fr

À venir...

Exposition Qian Haifeng - The green train
Du 14 décembre
au 23 février

La présentation du travail de Qian Haifeng à la galerie de l'Illet constitue l'un des temps forts de la saison 2019/2020 de La Confluence.

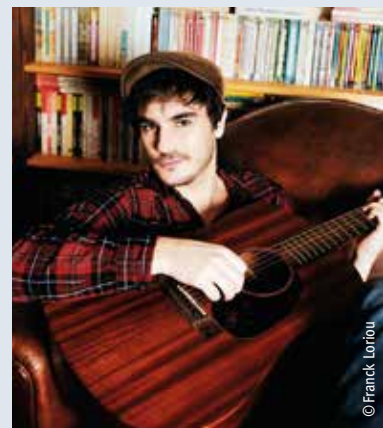
Le photographe Chinois sillonne son pays depuis plus de dix ans dans les trains bon marché, aux côtés des habitants, des familles et des travailleurs qu'il saisit au vol. À ne pas manquer !



© Qian Haifeng - Commissariat : Audrey Hoareau

Concert Gauvain Sers
Les Oubliés - samedi 25 janvier à 20h30

Juste avant son concert au Zénith, le chanteur Gauvain Sers viendra interpréter ses textes engagés à La Confluence. Primé aux Victoires de la musique, il présentera à son public son album Les Oubliés, où il veut porter la voix des laissés pour compte.



© Franck Lortou



Mois du film documentaire

■ Brise-lames

Jeudi 7 novembre à 20h30 : depuis une étrange forêt lumineuse, un homme raconte qu'une jeune femme de la région est régulièrement visitée par des morts emportés par le tsunami qui a ravagé la baie il y a quelques années. En s'engouffrant ici, ce raz-de-marée a ouvert une brèche, l'au-delà s'est infiltré. Des survivants racontent que sur un pont de la ville, des âmes errantes se promènent et que certains les ont vus. Les victimes du tsunami, dit-on, sont des morts contrariés.

Projection suivie d'une rencontre avec les réalisateurs.

Réalisé par Jérémie Perrin et Hélène Robert.

France/Japon-68 mn - 2019 - VOST.

Gratuit. Réservation conseillée.

■ Les gendarmes et le territoire

Mercredi 27 novembre à 20h30 : dans la campagne de l'Orne, les gendarmes répondent comme ils peuvent au malaise social grandissant de la population. Sans formation appropriée, avec parfois un sentiment d'impuissance, ils sont pourtant devenus l'un des derniers remparts à l'isolement de ce territoire déshérité.

Projection suivie d'une rencontre avec le réalisateur.

Réalisé par Xavier Champagnac - France - 52 mn - 2019.

Focus

■ Exposition photos sur le Japon L'île de Shikoku en argentique

Du 7 au 30 novembre :

Clément Gosselin, photographe argentin, expose les clichés d'un voyage qu'il a effectué en 2016 sur les îles de Shikoku et de Honshu. Peu touristiques et moins urbanisées que d'autres régions, il s'agissait pour l'artiste de montrer une autre facette du pays. Venez rencontrer et échanger avec Clément Gosselin le **samedi 9 novembre** à partir de 17h.



© Clément Gosselin

Les rendez-vous

■ Atelier informatique : Coup de pouce

Mercredis 6 et 20 novembre à 10h30, 11h, 11h30, 12h : 30 minutes de soutien informatique sur la thématique de son choix.

Tarif : 3€50 la séance - sur inscription.

■ Atelier kids

Vendredi 8 novembre à 17h30 : « La connectique ». USB, VGA, HDMI, Display Port, RJ45... Branche et rebranche différentes configurations.

De 7 à 11 ans. Gratuit. Sur inscription. Durée : 1h.

Vendredi 22 novembre à 17h30 : visite de l'Atelier Partagé. Imprimante 3D, découpeuse numérique, graveuse laser...

De 7 à 11 ans. Gratuit. Sur inscription. Durée : 1h.

■ Lecture publique à deux voix :

« La nuit où le mur est tombé »

Samedi 9 novembre à 11h : Françoise Raynaud et Roberte Tual vous proposent une lecture de textes, témoignages d'écrivains allemands qui ont vécu la chute du mur, cette période et particulièrement cette nuit du 9 novembre.

■ Tournoi Just Dance 2020

Samedi 9 novembre de 14h30 à 17h30 : viens t'éclater sur le dernier Just Dance et ses nouvelles chorégraphies. Lots à gagner pour le meilleur score et la plus belle tenue de danse ! *À partir de 6 ans. Inscription recommandée.*

■ Un jeudi de cinéma

Jeudi 21 novembre à 15h : décembre 1897, Paris. Un auteur de théâtre n'a rien écrit depuis deux ans. En désespoir de cause, il propose au plus grand comédien de son époque une pièce nouvelle pour les fêtes. Seul souci : elle n'est pas encore écrite... *Théâtre et cinéma. Durée : 105 mn.*

■ Plein les mirettes

Samedi 23 novembre : à Sous-Bois-Les-Bains, les jours s'écoulent dans la bonne humeur et ce n'est pas une histoire de glace à la carotte, un voyage (raté) sur la lune ou une inondation qui changeront les choses...

À partir de 3 ans. Durée 45 mn.

■ Bourse aux plants

Samedi 23 novembre de 10h à 12h30 : devant la médiathèque (en partenariat avec TousenSel).

■ Heure du conte bilingue

Samedi 30 novembre à 10h et 11h : venez découvrir des histoires en français par votre bibliothécaire et en japonais par Fanny Trouvé. Au programme : chansons, douceur et zen attitude !

À partir de 1 an. Sur inscription.

Plus d'infos

Les animations sont gratuites, à l'exception des ateliers informatiques (3,50 €/séance).

Rendez-vous sur inscription :

au 02 23 27 41 02 ou mediatheque@betton.fr.



La Plume aide à l'écriture

Depuis le mois de septembre, le service solidarité (PAE/CCAS*) propose un nouveau service gratuit d'aide à l'écriture. Ce dispositif, appelé « la Plume », est un partenariat entre la Ville et l'association AGIRabcd (Association Générale des Intervenants Retraités).

Un service d'accompagnement

« La Plume » est une activité qui fournit une aide aux personnes, dans le domaine de la rédaction et de la compréhension des textes et courriers, administratifs ou privés. Ce service, gratuit et anonyme, est assuré par des bénévoles d'AGIRabcd. La plupart sont d'anciens cadres qui ont travaillé dans le secteur bancaire, l'ingénierie ou la gestion du personnel. Ils sont quatre à intervenir sur la commune, pour proposer leurs savoirs lors de permanences bimensuelles de deux heures, sans obligation d'inscription. « Nous recevons les personnes en binôme, sans jugement de valeur et dans la plus stricte confidentialité » explique Michel, bénévole au sein de l'association. « Les gens viennent nous voir librement pour des problèmes très variés. Il peut s'agir de la réception d'un document administratif mal compris, la constitution d'un dossier RSA, d'une déclaration

d'impôt, de la rédaction d'un courrier ou d'une lettre de motivation » résume Dominique. Il y a un effort de compréhension à faire pour certains documents officiels. Nous les aidons donc à en saisir le sens et à faire les démarches nécessaires, en indiquant les organismes à contacter et en rédigeant les documents » ajoute Maurice, qui, tout comme ses collègues a opté pour une retraite active, utile et solidaire.

Les permanences à Betton

Les permanences de la Plume se tiennent tous les 15 jours, le jeudi de 9h30 à 11h30, dans une salle dédiée au CCAS/PAE*, au 28 avenue d'Armorique. L'accueil se fait sans rendez-vous. Les personnes doivent bien sûr se munir de leurs papiers. Les prochaines permanences auront lieu les jeudis 14 et 28 novembre.

*PAE/CCAS : Point Accueil Emploi/Centre Communal d'Action Sociale.

C'est Noël avec le CCAS

Vous habitez dans un logement collectif et vous souhaitez créer une ambiance chaleureuse et festive pour Noël ? Installer des décorations dans le hall de votre immeuble peut être une bonne occasion d'échanger et de créer des liens entre voisins. Pour vous aider, des kits de Noël sont à votre disposition au CCAS/PAE*, 28 avenue d'Armorique. Par ailleurs, vous avez **jusqu'au vendredi 8 novembre**, pour retourner votre dossier pour bénéficier de bons d'achats de Noël.

Renseignements au 02 99 55 79 53.





Les Baladins de Lanvezhon présentent « Tout Baigne »

Les 15, 16 et 17 novembre, la troupe des Baladins de Lanvezhon présentera la comédie « Tout Baigne ». Une pièce signée Pascal Elbé, Eric Laborie, Roland Marchisio, Thierry Nicolas, Bob Martet, Marie-Isabelle Massot et Aude Thirion ; sept auteurs dignes héritiers de la troupe du Splendid.

« Rire et faire rire »

Née en 2013 au sein de l'association de théâtre de l'Éveil Triskel, la troupe des Baladins de Lanvezhon prend son envol fin 2017 pour fonder sa propre association. « L'idée, c'était d'associer ce nom à l'étiquette comédie/boulevard », explique Gwenaëlle Carrée, actrice et membre des Baladins. « Quand j'ai commencé à faire du théâtre, j'ai rapidement compris que ce qui me plaisait vraiment, c'était la comédie. Rire et faire rire. Ce qui n'exclut pas de faire réfléchir ! ».

En 2015, la troupe apparaît au grand public avec la pièce « Bon anniversaire... quand même ! » Depuis, chaque année, ils proposent une nouvelle comédie, musclant avec force et passion les zygomatiques bettonnaises ! « Carlingue pour Saint Domingue » (2016), « Le syndrome du saint-bernard » (2017) et « Oscar » (2018). À l'occasion du 35 Tour d'Oscar 2018/2019, la pièce est jouée dans plusieurs villes de Bretagne et connaît un succès dépassant leur imagination : 1350 spectateurs sur 6 dates.

« La force de la troupe, c'est qu'il y a une vraie complicité entre nous et je pense que ça se ressent sur scène », explique Gwenaëlle. « Aussi, on joue principalement des pièces de notre époque et ça, ça parle aux gens je crois ». Cette année, les Baladins joueront au profit de l'association bettonnaise « Les enfants des rues de Pondichéry » et leur reverseront les bénéfices de la représentation du vendredi 15 novembre.

« Tout Baigne ! »

Jouée pour la première fois en 1994 à Paris, au Théâtre Grévin et mise en scène par Jacques Descombes, la pièce connut un succès retentissant. Restée 3 ans à l'affiche, elle fût jouée pas moins de 600 fois dans différents théâtres parisiens. Suite à ce succès, la pièce fût adaptée au cinéma en 1999 par Eric Civanyan sous le titre homonyme. Aujourd'hui, les Baladins vous proposent leur interprétation sur une mise en scène de Bruno Lis, avec l'assistance technique de Claudette Schmourlo. On y retrouvera, par ordre d'apparition sur scène : Gwenaëlle Carrée, David Roulois, Marie Favey, Jean-Yves Dartois, Gildas Bourel et Arno Villain.

Résumé : Dans une maison en Touraine, Yann-Joël et sa femme Marine sont sur le point d'avoir un enfant. Mais dehors, la météo fait des siennes et le niveau de l'eau est en train de monter. Par un concours de circonstances, le couple va se retrouver bloqué par les intempéries avec un touriste sans gêne venant d'un camping voisin, une amie autoritaire pompier-volontaire et son petit ami névrosé, ainsi que l'épicier du village. Tous vont essayer de sortir de cette situation critique, avec pour mission supplémentaire de ne pas dévoiler à la jeune femme enceinte ce qui se passe réellement dehors, et éviter ainsi un accouchement prématuré...

Pratique

■ Salle de La Confluence les 15 et 16 novembre à 20h30, et le 17 novembre à 15h
 Tarif : 7€ adulte et 5€ - de 12 ans
 Billets en vente chez Cultura Saint-Grégoire ou sur place le jour des représentations. Plus d'information sur lesbaladinsdelanvezhon.e-monsite.com



Le 11 novembre

la mémoire des sacrifiés

« La guerre, un massacre de gens qui ne se connaissent pas, au profit de gens qui se connaissent mais ne se massacrent pas », écrivait Paul Valéry. Le 11 novembre 1918, Alliés et Allemands signaient en forêt de Compiègne l'armistice qui devait mettre fin à l'un des conflits les plus meurtriers de l'histoire du XX^{ème} siècle. Quatre longues années de guerre, où près de 10 millions d'hommes perdirent la vie pour des causes qui les dépassaient. À Betton, chaque année, on commémore le souvenir de ceux qui sont partis combattre, pour ne jamais revenir.

La mémoire de la « Grande Guerre »

À Betton, ils sont 243 mobilisés pour une population d'environ 2 000 âmes. Ainsi, c'est près d'un huitième de la commune qui s'évapore, à l'été 1914, pour s'en aller au front. Une centaine d'entre eux ne reviendra pas. Le 23 avril 1920, une plaque de marbre placée dans l'église est offerte par les paroissiens, en souvenir des combattants. Le 6 février 1921, le Conseil municipal de la Ville décide d'ériger un monument en mémoire de ses fils tombés au combat. 12 000 « anciens francs » de budget sont ainsi alloués à l'ouvrage, réalisé par M. Savinet, granitier installé à Saint-Aubin du-Cormier. Au 30 avril, le maire d'alors, M. Auffray, entreprend des démarches en vue d'obtenir quatre obusiers destinés à encadrer la stèle. Après bien des négociations, seuls quatre obus de 270 mm sont acquis par la commune. Reliés par des chaînes, ils viennent matérialiser l'espace réservé au monument situé entre l'église et l'école privée. L'inauguration a lieu le 17 juillet 1921. La pierre compte alors 96 patronymes. Un triste total auquel manquent encore quelques noms, dont le sort et l'identité ne seront connus que plus tardivement...



Après s'être dressée pendant plus de 60 ans dans la partie ancienne du bourg, la pierre est transportée en 1984 sur la place de la nouvelle mairie. Au terme des travaux de la place Charles de Gaulle, un espace sera totalement aménagé autour de la stèle. Il sera pourvu de bancs et de plantations.

Le 11 novembre avec les écoles

Aujourd'hui, la République commémore le souvenir de ses fils sacrifiés. L'école représente le vecteur de transmission mémorielle par excellence pour enseigner l'histoire et faire en sorte de ne pas reproduire les erreurs du passé.

L'école de la Haye-Renaud de Betton participera à la cérémonie avec l'interprétation d'un chant. Le collège quant à lui, proposera une exposition des travaux des élèves de 3^{ème} sur la Grande Guerre, lors de la cérémonie dans la salle de La Confluence.



Ciné-débat Océans 2

L'association Betton Solidarités propose une projection, le **vendredi 8 novembre** à 20h30 dans l'auditorium de la médiathèque, du film « Océans 2, la voix des invisibles ». Elle sera suivie d'une discussion autour des impacts de la consommation sur la terre et la mer.

Les Bretons vont à l'opéra

Les Bretons vont à l'opéra, l'association bettonnaise des amateurs du genre musical, s'adresse à tous ceux qui souhaitent découvrir ou approfondir leurs connaissances de cet art lyrique. Tous les mois, elle organise des mini-conférences ainsi que des récitals et des retransmissions d'opéras. Les prochaines rencontres auront lieu les **mardis 12 novembre et 3 décembre à 15h** dans l'auditorium de la médiathèque. Le lundi 16 décembre à 18h, le cinéma Le Triskel proposera la diffusion de « La Belle Hélène » de Jacques Offenbach pour célébrer le bicentenaire de la naissance du compositeur.

Néophytes ou mélomanes avertis, les portes vous sont ouvertes !



Ateliers Club Parents

Parents Confiance Betton organise un atelier nesting le **vendredi 15 novembre** à 20h dans l'auditorium de la médiathèque. Animé par Véronique Le Grand, puéricultrice et intervenante nesting, vous apprendrez, à l'aide de différents jeux et exercices, à repérer les polluants, leurs impacts sur votre santé et, surtout, à chercher des alternatives plus saines et simples à mettre en œuvre. Un espace d'échange et d'information sur tout ce qui touche à l'environnement de la femme enceinte, du nouveau-né et du jeune enfant.

Informations et inscription à : parentsconfiance.betton@gmail.com.



Le CUB vous propose

■ Théâtre « Pile en retard »

Vendredi 15 novembre à 21h

Un spectacle de la compagnie Leutexie. Ce sont quatre sœurs qui se sont perdues de vue, et il y a bien une raison à cela.

■ Initiation à la danse bretonne

Dimanche 17 novembre à 15h

Régine Bourdet et Bernard Husquin n'ont pas leur pareil pour vous entraîner dans la danse et vous initier aux différents pas.

■ Concert Belle Mer

Samedi 23 novembre à 21h

Marée haute au CUB ! Le groupe Belle Mer revient vous proposer ses chants de marin, d'hier et d'aujourd'hui, d'ici et d'ailleurs.

■ Autour des mots

Judi 28 novembre à 20h15

Venez écouter, partager, déclamer, chanter... des textes sérieux ou plus légers.

Pratique

■ Le Café Utopique de Betton (CUB) - 5 bis rue du Vau Chalet

Tél. : 07 66 01 53 95 - Facebook @CafeUtopiqueBetton - www.lecub.org

Entrée libre, participation au chapeau.

Relais Atout'Âge

Mardi 5 novembre : marche douce à Saint-Grégoire.

Vendredi 8 novembre : contes avec Rémi Tardieu (sous réserve).

Mardi 12 novembre : marche douce à Betton.

Vendredi 15 novembre : découverte de la région du Yunnan en Chine avec Yves Gillard-Chevallier.

Mardi 19 novembre : marche douce à partir de Dominique Savio.

Vendredi 22 novembre : repas convivial.

Mardi 26 novembre : marche douce à Betton.

Vendredi 29 novembre : loisirs créatifs.

Pratique

■ 1 bis rue des Marronniers - Responsable : Jean-Yves Boulier
au 02 99 55 83 85 (aux heures des repas) - abvvrh@gmail.com

Relais Services : 02 99 55 82 82, 07 81 73 84 80 (aux heures d'ouverture). Local ouvert tous les mardis et vendredis de 14h à 17h30.

Pour les marches douces, les mardis, le rendez-vous est fixé à 14h15 au local. Les autres activités débutent à 14h30.

Naissances

Nahia Dovalé Galibourg
Le 22 août 2019

Candice Perez
Le 23 août 2019

Romy Bacon
Le 25 août 2019

Kylian Norelus
Le 27 août 2019

Laura Poignant
Le 27 août 2019

Prudence Vallee Déjean
Le 2 septembre 2019

Clervie Dubois

Le 4 septembre 2019

Issmane Hamidani
Le 10 septembre 2019

Hugo Chhuon
Le 18 septembre 2019

Elwenn Pierre Caron
Le 18 septembre 2019

Léo-Paul Marcault
Le 21 septembre 2019

Ulysse Aimard
Le 26 septembre 2019

Mariages

Elodie Routier et Fabien Busnel
Le 31 août 2019

Benoit Morin et Julie Olivard
Le 7 septembre 2019

Sébastien Gadby et Emilie Grison
Le 13 septembre 2019

Décès

Suzette Monnini
85 ans
Le 11 août 2019

Angèle Perron née Texier
84 ans
Le 3 septembre 2019

Valérie Garnier née Revault
59 ans
Le 5 septembre 2019

Michel Leduc

67 ans
Le 10 septembre 2019

Gisèle Gardize née Mordan
85 ans
Le 19 septembre 2019

Marie Carnet née Boucan
72 ans
Le 26 septembre 2019

PERMANENCES - INFORMATIONS SOCIALES

Assistants Sociaux

Permanences, sur rendez-vous, les **mardis et jeudis après-midi** au CCAS-Point Accueil Emploi, 28 avenue d'Armorique. Les rendez-vous sont à prendre auprès du CDAS de Saint-Aubin-d'Aubigné au 02 99 02 37 77.

Assistants Maternels

Si vous recherchez un.e assistant.e maternel.le dans la commune de Betton, vous pouvez contacter l'animatrice du Relais Enfants Parents Assistants Maternels (REPAM) au 02 99 55 33 45 ou par courriel à repam@betton.fr ou consulter la liste sur le site du Conseil départemental d'Ille-et-Vilaine. www.assistantsmaternels35.fr

Conciliateur de justice

Permanences les **2^{ème} et 4^{ème} mardis après-midi de chaque mois** sur rendez-vous, à la Mairie, place Charles de Gaulle. Renseignements au 02 99 55 81 01.

Centre local d'information et de coordination

Le « CLIC de l'Ille et de l'Illet » s'adresse aux personnes âgées et handicapées pour les informer, les orienter dans leurs

démarches et leur accès aux droits. Les permanences ont lieu deux fois par mois : le **2^{ème} mardi après-midi du mois au PAE** et le **3^{ème} vendredi après-midi à l'EHPAD**. Rendez-vous auprès du CLIC au 02 23 37 13 99. CLIC Ille et Illet : 1 place du Marché, 35250 Saint-Aubin d'Aubigné : contact@clic-ille-illet.fr, www.clic-ille-illet.fr

Centre d'information sur les droits des femmes et des familles

Le CIDFF35 propose une **permanence mensuelle de notaire le vendredi après-midi de 14h à 16h30 sur rendez-vous**. Cette consultation, gratuite, s'adresse à tous et en particulier aux femmes. Prise de rendez-vous et renseignements sur les autres permanences et activités du CIDFF au 02 99 30 80 89.

Service de médiation familiale

La médiation familiale s'adresse aux personnes en situation de rupture familiale. Contact : 02 23 48 25 67 mediationfamiliale@udaf35.unaf.fr info : udaf35.fr/mediation-familiale

Info Sociale en ligne

Service d'écoute et d'information et d'orientation dans les domaines de l'emploi, de la famille, de la santé, de la justice, du logement, de la citoyenneté et de l'éducation. **Du lundi au vendredi de 9h à 18h et le samedi de 9h à 13h**, 0 810 20 35 35 (appel facturé), isl@cg35.fr, www.info-sociale35.fr

Allo Parlons d'Enfants

Une équipe de professionnels de l'enfance, de l'adolescence et de bénévoles, formée à l'écoute. Isolement, souffrance, conflit, violence, crise... Ils peuvent vous aider : **02 99 55 22 22** (appel anonyme non surtaxé).

Protection Maternelle et Infantile

Consultations pédiatriques, sur rendez-vous, le **1^{er} lundi matin** et le **3^{ème} vendredi après-midi** de chaque mois. Permanences des puéricultrices : **les mardis de 14h à 16h30**, sur rendez-vous. Elles ont lieu 5 rue de la Rabine à Betton. Prise de rendez-vous au 02 99 02 37 63.

Un portail sur les services de proximité

Relais Service, en collaboration avec l'AEF, l'ACSE 175, l'ADMR, l'ASPANORD et le Club de l'Amitié, propose un portail d'informations en ligne présentant les services de proximité à Betton à destination des familles, des personnes âgées ou handicapées : www.servicesproximitebetton.fr

Addictions Alcool Vie Libre

L'association apporte aide et soutien en cas d'addiction à l'alcool. Les réunions se tiennent le **3^{ème} samedi de chaque mois à l'Espace Anita Conti de 10h à 12h**. www.vielibre.org

Mouvement Vie Libre

Lieu d'écoute et d'information destiné aux personnes en difficultés avec l'alcool et venant en soutien à leur entourage. Réunions les **1^{er} et 3^{ème} vendredis de chaque mois de 20h30 à 23h** à la Maison Associative de la Santé, 36 Bd Albert 1^{er} à Rennes. Contact : 02 99 78 16 97.

EN CAS D'URGENCE

Police municipale : 06 77 09 23 03

Permanence adjoint la nuit et le week-end : 06 07 80 90 02

Gendarmerie :

63, avenue d'Armorique, 02 99 55 85 38 ou 17

Pompiers : 18 ou 112

Médecins : pour tout renseignement concernant les gardes des médecins, le soir ou le week-end, composez le 15.

Sage femme libérale :

Mme Hupel : 02 23 27 48 82
Mme Renault : 02 99 37 56 81

Infirmiers : M. Alleno, Mme Fonteneau et Mme Lebrun : 02 99 55 87 48
Mme Beurier, Mme Danlos, Mme Riot et Mme Rocher : 02 99 55 90 88
Mme Perrin, Mme Malle : 06 59 10 05 72
M. Blanchet-Gorce, M. Simon : 06 07 23 92 80, 06 88 56 89 85
M. Biet : 06 66 66 10 07

Pharmaciens : pour connaître la pharmacie de garde, composez le numéro unique : **32 37**

Ambulances :

Ambulances Christian, Betton : 08 10 12 12 18 ou 06 80 33 89 46
Melesse : 02 99 66 16 80

Violences Femmes Info : 3919

Transport de malade assis :

Taxi Christian : 08 10 12 12 18 ou 06 80 33 89 46
ASAP Taxi Laferté : 06 77 13 44 74
Alex Taxi : 06 50 96 19 20 ou 02 99 55 71 71

Conciergerie :

Mairie : 06 07 80 90 04
Omblais : 06 80 08 47 32

ENVIRONNEMENT

Horaires de la déchèterie

Lundi : 9h-12h / 14h-18h

Mardi : 9h-12h / 14h-18h

Mercredi : 9h-12h / 14h-18h

Judi : 9h-12h

Vendredi : 9h-12h / 14h-18h

Samedi : 9h-12h / 14h-18h



Les Noces de palissandre (65 ans de mariage) de Denise et Maurice Degrenne ont été célébrées en mairie de Betton.

Directeur de la publication : Michel Gautier - Rédaction : Service communication : Clémence Amiot, Olivia Dallongeville - Ont collaboré à ce numéro : Marie-Pierre Legendre, François Brochain, Antoine Roquier et les services de la commune - Photos : Franck Hamon, Service communication - Création : Esprit graphique - Réalisation : Rozenn Gautier - Impression : Tpi Betton - Dépôt légal : n°961 du 15 juin 1990.

Mairie de Betton 02 99 55 81 01 www.betton.fr - mail : mairie-info@betton.fr - **Information** : pour le Betton Infos de décembre, vos éléments sont à communiquer au service communication de la Mairie avant le 10 novembre. N'hésitez pas à contacter le service communication avant cette date limite. Imprimé sur du papier issu de forêts gérées durablement (usine certifiée PEFC), à 6 250 exemplaires.

■ AGENDA CULTUREL ET DE LOISIRS

LES 6 ET 20 NOVEMBRE

Ateliers informatiques

Médiathèque

JEUDI 7 NOVEMBRE

Mois du film documentaire

« Brise-lames »

Médiathèque

DU 7 AU 30 NOVEMBRE

Exposition photos sur le Japon

Médiathèque

VENDREDI 8 NOVEMBRE

Ciné-débat Océans 2

Auditorium de la médiathèque

LES 8 ET 22 NOVEMBRE

Ateliers kids

Médiathèque

SAMEDI 9 NOVEMBRE

Lecture publique

La nuit où le mur est tombé

Médiathèque

Tournoi Just Danse 2020

Médiathèque

Exposition photos sur le Japon

Rencontre avec Clément Gosselin

Médiathèque

JUSQU'AU 10 NOVEMBRE

Exposition Marché Noir

Galerie de l'Illet - La Confluence

LUNDI 11 NOVEMBRE

Commémoration

du 11 novembre

Place Charles de Gaulle

VENDREDI 15 NOVEMBRE

Théâtre « Pile en retard »

Café Utopique de Betton

LES 15, 16 ET 17 NOVEMBRE

Théâtre « Tout Baigne »

La Confluence

DIMANCHE 17 NOVEMBRE

Initiation à la danse bretonne

Café Utopique de Betton

Marché des créateurs

Galerie de l'Illet

MARDI 19 NOVEMBRE

Réunion d'information

Vivre l'anglais

L'Estacade - La Confluence

JEUDI 21 NOVEMBRE

Un jeudi de cinéma

Médiathèque

Concert Grupo Compay Segundo

La Confluence

SAMEDI 23 NOVEMBRE

Plein les mirettes

Médiathèque

Loto de l'APEL

La Confluence

Concert Belle Mer

Café Utopique de Betton

MERCREDI 27 NOVEMBRE

Mois du film documentaire

« Les gendarmes

et le territoire»

Médiathèque

JEUDI 28 NOVEMBRE

Autour des mots

Café Utopique de Betton

SAMEDI 30 NOVEMBRE

Heure du conte bilingue

Médiathèque

DIMANCHE 1^{ER} DECEMBRE

Atelier décors de Noël

Espace Anita Conti



www.cinema-triskel.com

Répondeur : 02 99 55 06 55

Chambre 212

Mercredi 6 novembre à 20h30

Vendredi 8 novembre à 20h30

Papicha

Jeudi 7 novembre à 20h30 VOST

Samedi 9 novembre à 21h VOST

Shaun le Mouton Le Film :

La Ferme Contre-Attaque

Samedi 9 novembre à 18h

Dimanche 10 novembre à 15h

Au nom de la terre

Dimanche 10 novembre à 18h

La Belle époque

Mercredi 13 novembre à 20h30

Vendredi 15 novembre à 20h30

Samedi 16 novembre à 18h

Fahim

Jeudi 14 novembre à 20h30

Dimanche 17 novembre à 18h

Terminator : Dark Fate

Samedi 16 novembre à 21h

Dimanche 17 novembre à 15h

J'accuse

Mercredi 20 novembre à 20h30

Samedi 23 novembre à 21h

Dimanche 24 novembre à 15h

Sorry We Missed You

Jeudi 21 novembre à 20h30 VOST

Dimanche 24 novembre à 18h VOST

Doctor Sleep

Vendredi 22 novembre à 20h30 VF

Samedi 23 novembre à 18h VOST

Place des victoires - VOST

Mercredi 27 novembre à 20h30

Samedi 30 novembre à 21h

Adults in the Room

Jeudi 28 novembre à 20h30 VOST

Dimanche 1^{ER} décembre à 18h VOST

Mon chien Stupide

Vendredi 29 novembre à 20h30

Dimanche 1^{ER} décembre à 15h

Angry Birds :

Copains comme cochons

Samedi 30 novembre à 18h



Plus de 450 personnes ont assisté au concert de Calum Stewart, à La Confluence le 12 octobre dernier.



La médiathèque se refait une beauté. Débutée courant septembre, la reprise des lasures sur le bardage bois du bâtiment est terminée.



La ville félicite des bettonnais lors de la remise des médailles du travail.



La passerelle du déversoir vient d'être remise à neuf. Les travaux entrepris par la région viennent sécuriser le passage des bettonnais qui l'empruntent chaque jour.