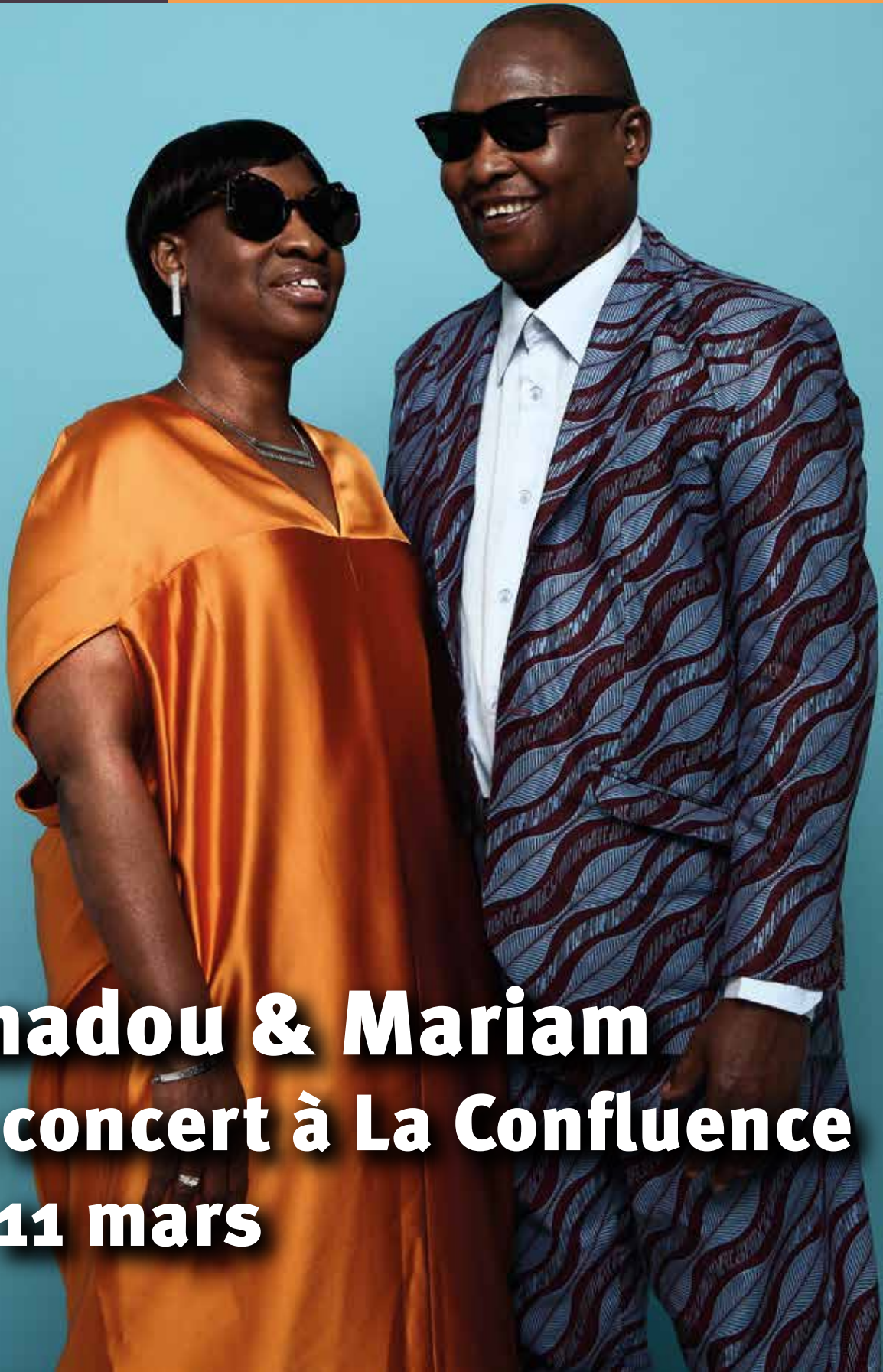


Betton infos

Mars 2022

n°458 - Le magazine municipal de Betton - www.betton.fr



Amadou & Mariam
En concert à La Confluence
Le 11 mars

Actualités

RLPi : Avis d'enquête publique

Le Règlement Local de Publicité inter-communal (RLPi) est un document destiné à adapter la réglementation nationale de publicité des enseignes et pré-enseignes à un contexte local afin de protéger le cadre de vie, le patrimoine et les paysages. Dans le cadre de son élaboration, et après la phase de concertation, une enquête publique se tient du **mercredi 16 mars au jeudi 14 avril** pour permettre à tous de prendre connaissance du dossier et d'émettre des avis ou des remarques.

Durant cette phase d'enquête, le public pourra consulter le dossier et faire part de ses observations :

- Via le registre dématérialisé accessible à l'adresse : www.registre-dematerialise.fr/2915.
- Après des mairies des 8 lieux d'accueil de l'enquête publique, dont fait partie Betton, ainsi qu'au Point Info de l'Hôtel de Rennes Métropole, siège de l'enquête publique.
- Lors des permanences du commissaire enquêteur qui se tiendront les **mercredi 16 et jeudi 31 mars de 14h à 17h** dans la salle du Conseil municipal.

Les propositions pourront également être adressées :

- Par courrier à l'attention de Monsieur le Président de la commission d'enquête publique d'élaboration du RLPi, Service Planification et Études Urbaines, 4 avenue Henri Fréville, CS 93111, 35031 Rennes Cedex
- Par mail, à enquete-publique-2915@registre-dematerialise.fr.

Suite à la clôture de l'enquête, la Commission d'Enquête établira un rapport et ses conclusions, donnant un avis sur le projet de RLPi en vue d'une approbation en Conseil Métropolitain le 30 juin 2022.

■ Réalisation de la trémie : la consultation se poursuit

Suite à la réunion publique du 24 février relative à la concertation sur le projet de réalisation de la future trémie, le public est invité à donner son avis quant aux scénarios proposés. Ainsi, un registre est mis à la disposition du public, pour une durée de 2 mois :

- au format papier, disponible dans le hall de la mairie,
- en ligne à : www.registre-dematerialise.fr/2943.

À l'issue de cette consultation, la Ville et Rennes Métropole opteront pour l'un des scénarios.

■ Info travaux : la Ville facilite et sécurise les déplacements

Pour améliorer le cadre de vie des bettonnais, faciliter les déplacements et garantir le droit à la mobilité et la sécurité de tous les usagers, la Ville engage des travaux de voirie route de Melesse et rue du Mont Saint-Michel.

Ainsi, deux plateaux ralentisseurs vont être installés sur la route de Melesse. Le premier sera situé au niveau du carrefour avec le passage des Sept-Îles et le second au croisement avec les rues de Belle-Île-en-Mer et du Blavet. Le chantier est programmé **du 28 mars au 8 avril**. Une déviation sera mise en place.

Le projet de réalisation de la piste piétons/cycles rue du Mont Saint-Michel se poursuit. La seconde phase a démarré entre l'allée du Couesnon et la rue de la Forge, dans le prolongement de la piste créée en 2021, entre le lotissement de la Robinais et l'allée du Couesnon. Les travaux s'achèveront au printemps.

■ La boutique mobile SNCF

La boutique mobile SNCF TER BreizhGo vous fait découvrir et vous conseille sur les alternatives à la voiture solo pour les déplacements du quotidien. Elle sera présente le **jeudi 24 mars** de 15h à 18h, place de la Gare.

■ Sortez en bus !

Rennes Métropole associée au Star et en partenariat avec le TNB, l'Opéra et le Frac, propose aux bettonnais une sélection des

spectacles des trois lieux culturels rennais auxquels ils pourront se rendre « sans prendre leur voiture ». Le dispositif repose sur des navettes affrétées pour chaque soirée et qui assureront l'aller-retour sur Rennes depuis son domicile. Si elles doivent s'acquitter d'un titre de transport pour le trajet en bus, les personnes titulaires de la formule *Sortez en bus !* bénéficient de tarifs réduits sur la billetterie.

Pour la représentation de *Tartuffe* programmée au TNB le 5 avril, la date limite de réservation, qui s'effectue par mail à betton.sortirenbus@gmail.com, est fixée au **22 mars**.

■ Portes ouvertes à l'école Raoul Follereau

L'école privée accueille parents et enfants pour une visite de ses locaux et équipements, le **samedi 26 mars** de 10h à 12h30. Profitez de cette occasion pour venir rencontrer les enseignants.

■ Nuisances sonores

Les travaux de bricolage ou de jardinage à l'aide d'outils ou d'appareils susceptibles de causer une gêne pour le voisinage en raison de leur intensité sonore ou des vibrations transmises (tondeuses à gazon, tronçonneuses, perceuses, raboteuses, scies mécaniques et outils de percussions) sont interdits :

- du lundi au vendredi de 12h30 à 13h30 et de 19h à 8h,
- le samedi de minuit à 8h, de 12h à 14h et de 18h à minuit,
- les dimanches et jours fériés.

■ La Croix-Rouge à votre rencontre

La Croix-Rouge française organise une campagne de sensibilisation en porte à porte sur la commune. L'équipe d'ambassadeurs sera active, **jusqu'au 26 mars**, du lundi au samedi, de 9h30 à 20h. Chaque ambassadeur sera clairement identifiable par un insigne et des vêtements aux couleurs de l'association et sera porteur d'une lettre de mandat de la Croix Rouge. Cette campagne vise à trouver de nouveaux soutiens réguliers mais ne fera en aucun cas l'objet d'une demande d'espèce ou de chèque.

■ Mairie : horaires d'ouverture

Du lundi au vendredi de 8h30 à 12h30 et de 13h30 à 17h

Samedi : permanence état civil de 9h à 12h

mairie-info@betton.fr

www.betton.fr - 02 99 55 81 01

Le Pôle Aménagement de la Ville est ouvert au public :

- Lundi et mardi de 13h30 à 17h

- Mercredi, jeudi et vendredi de 8h30 à 12h30

Le CCAS/PAE : horaires d'ouverture

- Lundi, mardi, jeudi et vendredi de 8h30 à 12h30

- Mercredi de 10h à 12h

- Mardi et jeudi de 14h à 17h (sur rendez-vous)

Rendez-vous possibles sur d'autres créneaux

SOMMAIRE

4 et 5 ■ VIE MUNICIPALE

Conseil municipal du 23 février
Forum des métiers du lien
Subventions aux associations

6 et 7 ■ PARTICIPATION CITOYENNE

Budget participatif : à vos votes !

8 ■ ENFANCE - JEUNESSE

Printemps en folie, le retour !
Les Promeneurs du Net : une présence
éducative sur internet

9 ■ PORTRAITS ÉCONOMIQUES

Orange Bleue : le fitness cool pour tous !
La Maison Carville passe la main à la
Maison Bidault

10 et 11 ■ DOSSIER

Budget 2022 : une gestion maîtrisée

12 ■ CULTURE

La Confluence accueille...
Amadou & Mariam !
Prochainement

13 ■ MÉDIATHÈQUE

Agenda
Projet *Empreintes*

14 et 15 ■ ASSOCIATIONS

Actualités des associations

16 ■ MOBILITÉ

Engins de Déplacement Personnel
motorisé : les règles de sécurité et
d'équipement

17 et 18 ■ ENVIRONNEMENT

Semaine Pour les Alternatives aux
Pesticides : ensemble cultivons l'avenir !
Grand Défi Energie et Eau 2021 : la Ville
sur le podium !

18 ■ EXPRESSION DE L'OPPOSITION

19 et 20 ■ PERMANENCES, CLIN D'ŒIL

Les événements annoncés dans ce Betton Infos sont susceptibles d'être modifiés ou annulés en fonction de l'évolution de l'épidémie de Covid-19.

Renseignements : Mairie de Betton : 02 99 55 81 01



Voter un budget communal n'est pas qu'un exercice comptable. Le budget 2022 de Betton est la traduction pour l'année qui s'ouvre de nos priorités politiques annoncées dès l'élection municipale de 2020 et déjà largement engagées en 2021.

Dans le contexte de la forte inflation qui pèse sur les charges de la commune, notamment en matière d'énergie, le budget 2022 montre une maîtrise de nos dépenses de fonctionnement, tout en maintenant la meilleure qualité de service pour tous. C'est un budget responsable qui prépare l'avenir de Betton.

La première priorité de ce budget est la **transition écologique**, enjeu fondamental sur lequel les collectivités ont des leviers d'action dans les différents domaines-clés que sont les énergies, le développement durable, l'environnement ou les mobilités. Des actions concrètes seront portées cette année encore à Betton : réduction de la consommation d'énergie par l'installation de leds et capteurs, et par la rénovation énergétique de bâtiments, développement de l'alimentation durable pour la restauration scolaire, etc... La démarche de « budgétisation verte » suivie par Betton (qui a été la première commune de France à s'en emparer l'année dernière) fait apparaître cette année un accroissement de l'impact positif de nos choix budgétaires pour le climat.

Notre deuxième priorité porte sur la **solidarité**, que nous souhaitons encore accentuer par une attention portée aux besoins de tous (jeunes, familles, personnes âgées, personnes fragiles). L'on peut citer le soutien financier de la commune au CCAS, au SAAD et à l'EHPAD, la mise en œuvre de la micro-crèche sur toute l'année 2022 permettant ainsi d'offrir un temps d'accueil plus adapté aux besoins des familles, ou encore la gratuité de la médiathèque.

Le budget 2022 porte haut et fort notre volonté de mobiliser toutes les énergies et tous les talents afin de réaliser ensemble nos projets. De nombreuses actions en faveur de la **citoyenneté** seront menées, telles que, la poursuite du travail du conseil des mobilités ou encore la mise en œuvre du budget participatif qui permet aux citoyens d'être acteurs de leurs projets.

En matière d'investissement, le budget 2022 est la traduction d'une politique ambitieuse avec des opérations structurantes, telles que la rénovation et l'extension de la maternelle de la Haye-Renaud, le rachat du Prieuré et une étude de faisabilité quant à son devenir, l'aménagement d'une piste d'athlétisme au complexe sportif des Omblais, ou encore l'aménagement d'un terrain multi-usages au complexe sportif de la Touche.

Enfin, grâce à une très bonne gestion en 2021, nous pouvons augmenter de près de 200 000 € les dépenses d'équipement cette année, les portant à 800 000 €, pour financer les travaux d'amélioration, d'aménagement et d'accessibilité des bâtiments communaux, mais aussi l'acquisition de matériels pour les services municipaux.

Au total, nous avons souhaité poursuivre le programme d'investissement particulièrement volontariste sur lequel nous nous sommes engagés depuis le début du mandat, et préserver notre capacité d'autofinancement sans modifier les taux d'imposition communale cette année.

Ce budget 2022 traduit à la fois la force de nos engagements et notre esprit de responsabilité pour l'avenir de Betton !

Quentin Jagorel,
Conseiller municipal délégué aux finances et aux marchés publics.

CONSEIL MUNICIPAL du 23 février

Compte administratif 2021

Le Conseil a adopté et approuvé les comptes administratifs 2021 du budget principal et des budgets annexes.

Vote des taux de fiscalité 2022

Le Conseil a fixé les taux d'imposition 2022 de la taxe foncière sur les propriétés bâties et sur les propriétés non bâties à l'identique de 2021.

Budget 2022

Les budgets primitifs pour le budget principal et pour les budgets annexes de 2022 ont été adoptés par le Conseil. (voir p 10-11)

Attribution d'une subvention de fonctionnement au CCAS

Afin d'accompagner financièrement le CCAS de Betton, chargé d'animer et de coordonner l'action sociale

municipale, une subvention de fonctionnement lui est attribuée chaque année. Celle de 2022 a été fixée à 215 000 €.

Caméra thermique : mise à jour de la convention de prêt à la population

Afin de permettre au plus grand nombre d'utiliser la caméra thermique mise à disposition gratuitement par la Ville, le Conseil a validé une durée de prêt raccourcie de 2 jours en semaine à 1 jour.

Prochain Conseil Municipal : Mercredi 6 avril à 20h30.

Retrouvez toutes les décisions du Conseil Municipal sur www.betton.fr

Forum des métiers du lien, les héros discrets du quotidien

Mardi 22 mars de 14h à 20h

Les métiers du lien sont des métiers d'avenir qui ne cessent de s'ouvrir et d'innover. Essentiels au vivre-ensemble, ils sont ceux qui recrutent le plus en France. Le secteur compte environ 1,3 million de salariés et devrait bénéficier à l'avenir d'une forte dynamique de l'emploi.

Forts de ce constat, les services de la Ville de Betton (Point Accueil Emploi, CCAS, Relais Petite Enfance, Service d'Aide et d'Accompagnement à Domicile) et leurs partenaires organisent un forum « Itinéraire des métiers du lien » le **mardi 22 mars de 14h à 20h**, salle de La Confluence. Une rencontre qui vise à proposer un panel d'informations sur les emplois existants dans les domaines de la petite enfance et de la prise en charge des personnes âgées et/ou dépendantes.

Chacun sa voie, chacun son parcours

Vocation, formation initiale, parcours de reconversion : les professionnels de la petite enfance et de l'aide aux personnes âgées et/ou dépendantes viennent d'horizons divers. Pas de profil type, ce sont des métiers ouverts à tous, femmes et hommes, jeunes ou moins jeunes, qui ont en commun des qualités essentielles de savoir-être, au premier rang desquelles : le contact humain et l'empathie. C'est ce que vous propose de découvrir ce forum.



Des professionnels présentent leurs métiers

De nombreux professionnels seront présents pour proposer des animations et échanger avec les visiteurs sur leurs parcours, leurs projets et les possibilités d'emplois dans ces secteurs d'activités. Le public découvrira également les évolutions des conditions de travail proposées par les structures pour rendre ces professions plus attractives. Il pourra aussi se plonger dans la pratique du métier d'aide à domicile grâce à l'application de réalité augmentée *Up ! Immersive* ou encore tester le simulateur de vieillissement pour mieux appréhender le quotidien de nos aînés.

Un itinéraire en 6 étapes

- 1 Les métiers existants
- 2 L'environnement professionnel
- 3 Les formations
- 4 Le recrutement
- 5 L'intégration
- 6 L'évolution professionnelle



Subventions aux associations

En votant une enveloppe de subventions aux Associations d'un montant de 450 281 € lors du dernier Conseil Municipal, la Ville de Betton poursuit sa politique associative.



Thierry Fauchoux - Adjoint en charge de la vie associative et des sports

« Actrices indispensables au quotidien de notre vie locale, les associations participent fortement au dynamisme de notre commune.

Elles permettent le développement d'une relation impliquée des bettonnaises et bettonnais dans leur ville. En favorisant, les rencontres, les échanges, elles participent à la cohésion sociale, au vivre ensemble et à l'épanouissement de chacune et chacun.

C'est pour toutes ces raisons que la Ville apporte son soutien aux 80 associations actives sur Betton. Soutien financier via les subventions, mais aussi soutien matériel et humain par la mise à disposition d'équipements et de matériels, qu'il faut entretenir et rénover. La municipalité de Betton a également souhaité aller plus loin dans son accompagnement aux associations par la mise en place récente d'actions nouvelles : « La lettre aux Assos » qui vise à transmettre des informations pratiques et utiles sur des actions, des dispositifs, des outils et des rencontres trimestrielles appelées « Les Associations au cœur de la Ville ». Elles permettent la rencontre entre les associations, les échanges sur des questionnements ou projets, le développement de synergies inter-associatives nouvelles.

La situation sanitaire que nous venons de traverser a perturbé la vie associative. Mais, la reprise des projets, des compétitions, des manifestations et des événements montrent que l'envie d'être et de faire ensemble est toujours vivante. L'essentiel est là. Merci à toutes les associations pour vos actions, vos implications, vos bénévoles, vos temps passés et vos énergies dépensées. »

CULTURE 166 430 €

CUB (Café Utopique Betton).....	2 000 €
École de Musique de Betton	138 890 €
Éveil.....	7 500 €
Festival de l'Ille	16 640 €
L'atelier partagé.....	600 €
Objectif Images.....	800 €

SOLIDARITÉ - ÉCONOMIE- SOCIAL 26 037 €

A.C.S.E. 175	2 347 €
ADOM+	1 700 €
A.D.P.C. 35 (Protection civile).....	2 000 €
Épicerie du Canal	2 500 €
Relais Services.....	14 300 €
Tous en Sel.....	130 €
Association pour le don d'organes France ADOT 35....	200 €
Banque alimentaire de Rennes	500 €
CIDFF	800 €
Club sportif des sourds de Rennes	100 €
Fusion danse et Handicap	100 €
Handichiens.....	200 €
Handicap Services 35	200 €
Mouvement Vie Libre.....	260 €
Rêve de clown	200 €
Étonnant Voyage.....	500 €

ANIMATION 2 528 €

A.B.V.V.	150 €
Betton Echec Club.....	200 €
Betton Ludique.....	600 €
G.D.C.E.C.	900 €
Les Jardins de l'Ille	428 €
Union des Pêcheurs	150 €
Vivre ensemble.....	100 €

AUTRES SUBVENTIONS 10 000 €

Amicale du personnel communal	5 000 €
Subventions exceptionnelles.....	5 000 €

INTERNATIONAL 10 100 €

Betton Solidarités	3 000 €
Comité de Jumelage	5 000 €
DEFI	2 000 €
Les Enfants des rues de Pondichéry.....	100 €

SPORT 171 350 €

Association Sportive Collège F.Truffaut	300 €
Association Tennis Bettonnais	4 000 €
Betton Twirling Sport	150 €
Club Sportif Bettonnais	159 500 €
Cochonnet Bettonnais	150 €
Cyclo Loisirs Bettonnais.....	200 €
DA.GY.BE.....	4 100 €
Dans Ganimp.....	200 €
Dojo	2 400 €
Multisports loisirs	350 €

PETITE ENFANCE - PARENTALITÉ 63 836 €

3 Ailes.....	500 €
Multi Accueil Polichinelle.....	62 536 €
Parents Confiance Betton	800 €

vis ta ville ...

Avec la participation citoyenne!

Budget Participatif : à vos votes !

Lancé au mois de novembre, le 3^{ème} budget participatif organisé par la Ville a recueilli près d'une vingtaine de projets. Étudiés par le comité de suivi composé d'élus, d'agents et d'habitants tirés au sort, sur la base des critères d'éligibilité définis en amont, 5 projets ont été retenus pour faire campagne. Pour rappel, l'enveloppe budgétaire allouée pour la réalisation du ou des projets retenus est de 6 000 €. Vous avez jusqu'au 31 mars pour élire le ou les projets que vous préférez ! À vos votes !

Comment voter ?

En ligne sur www.betton.fr, rubrique Participation citoyenne / Budget participatif

En déposant votre bulletin de vote dans l'urne accessible à l'accueil de la mairie.



1 PROJET - AMÉNAGEMENT D'UNE TYROLIENNE SUR HERBE

Coût estimé
5 000 €

Objectif : Installer un jeu sécurisé qui soit accessible aux enfants et jeunes adolescents dans un espace vert de la ville.

Où ? : Parc des Mézières

Porteur de projet : Soline

« J'ai découvert la tyrolienne dans des parcs et j'aime beaucoup ce jeu qui me permet de jouer et de rigoler avec mon petit et mon grand frère. Il y a même des adultes qui y jouent parfois. Alors j'ai pensé qu'au parc des Mézières, il pourrait y avoir une super tyrolienne. Maman m'a parlé du budget participatif et j'ai voulu proposer cette idée. »



2 PROJET - INSTALLATION DE 1 OU 2 BARBECUES PUBLICS

Coût estimé
4 000 €

Objectif : Permettre aux bettonnaises et bettonnais de partager un moment de convivialité autour de grillades dans un espace naturel et agréable.

Où ? : Plan d'eau

Porteur de projet : Magali

« Toutes les occasions sont bonnes pour favoriser la rencontre entre bettonnaises et bettonnais. J'en propose une de plus : un barbecue public, pour un brin de causette entre deux grillades. Cette installation serait profitable à tous et contribuerait à la convivialité autour du plan d'eau. »



3**PROJET - INSTALLATION D'UN PANNEAU D'AFFICHAGE ASSOCIATIF****Coût estimé**
1 000 €**Objectif :** Valoriser les associations locales et les actions et événements qu'elles mettent en œuvre et organisent.**Où ? :** Place de la Cale**Porteur de projet :** Magali

« Les associations bettonnaises ont une place importante dans la vie de la commune. Faisant partie de l'une d'entre elles, je témoigne de la difficulté à optimiser la diffusion des événements organisés. C'est pourquoi je propose ce panneau d'affichage situé stratégiquement, dans le but de soutenir le dynamisme du tissu associatif et l'engagement des bénévoles. »

**4****PROJET - INSTALLATION DE 3 TABLES D'ÉCHECS****Coût estimé**
5 400 €**Objectif :** Favoriser les rencontres intergénérationnelles et les contacts humains autour d'un loisir commun : les échecs.**Où ? :** Place de la Cale**Porteur de projet :** Yann

« Autour de tables de jeux, conçues pour jouer aux échecs, jeu intergénérationnel par essence, j'ai souhaité proposer un lieu de rencontre non virtuel, aéré et disponible tous les jours de l'année. Cette installation doit permettre, par là même, de combattre la solitude des personnes âgées et des plus jeunes. »

**5****PROJET - AMÉNAGEMENT D'UN PARCOURS DE DISC GOLF****Coût estimé**
5 000 €**Objectif :** Développer une activité physique d'extérieur originale, accessible à toutes et à tous, conviviale, bénéfique pour la santé, et qui permette de valoriser les espaces verts de la ville.**Où ? :** Parc des Mézières ou Plan d'eau**Porteur de projet :** Gaëtan

« Nous avons découvert le disc golf en famille et avons tous accroché. Nous nous sommes dit que plusieurs lieux à Betton se prêteraient bien à ce sport qui peut plaire au plus grand nombre. C'est une activité physique accessible à tous, qui permet dans un même temps de découvrir et de profiter des espaces verts. »



Facile à lire et à comprendre

Budget participatif : je vote !

Les habitants proposent des projets qu'ils souhaitent pour leur ville. La Ville attribue une somme d'argent pour réaliser ces projets. C'est le budget participatif.

Parmi les projets qui ont été déposés, cinq ont été sélectionnés. Ils sont présentés dans ces pages.

Pendant le mois de mars, tout le monde peut donner son avis pour dire s'il aime ou non les projets qui sont présentés. Les projets les plus aimés seront réalisés.

Comment je peux voter ?

Je peux voter de 2 façons :

Par internet : j'ouvre l'appareil photo de mon téléphone et je scanne le QR code. Le QR code c'est l'image carrée que je retrouve dans la page. Le questionnaire va s'afficher sur mon téléphone. Je vote pour mes projets préférés et je valide.

À la mairie : je vais à l'accueil de la mairie et je demande le bulletin de vote pour le budget participatif de la Ville. Ensuite, je vote pour mes projets préférés et je mets mon bulletin dans l'urne.

Ce texte a été relu et validé par des résidents de la résidence de La Lande. Merci à Jennifer Valet, Michel Gandon, Frédéric Grégoire, Didier Hugues et Bernard Linderer pour leur aide. Ainsi qu'à Solène Doreau et Solenne Rousseau les animatrices.

Printemps en folie, le retour !

C'est le rendez-vous sportif, convivial et de plein air, à ne pas manquer, le Printemps en folie ! La forme est revue pour cette édition 2022. Ce n'est pas 1 mais bien 3 sites d'animation, avec l'idée de partager un bon moment pendant les vacances scolaires.

Betton passe en mode sport du mardi 12 au vendredi 15 avril. 4 jours d'activités de plein air tout public, avec entre autre, le canoë, des jeux de pistes, de la slackline, de la tyrolienne, du tir à l'arc et d'autres surprises. Une partie sera également réservée au handisport ! Cette année, ce sont 3 sites, le plan d'eau, la zone de la Forge et le parc des Mézières qui accueilleront les animations.

Pour clôturer la semaine, un **parcours urbain** sera organisé à travers la ville et différents lieux insolites. Un temps ouvert à tous, quelque soit votre âge, en courant, en marchant pour découvrir la ville et les différents lieux insolites.

■ **Inscription et informations à partir du 21 mars sur le site de la ville.**
Renseignements : viedelacite@betton.fr et 02 99 55 79 83.



Les Promeneurs du Net : une présence éducative sur internet



Dans le cadre d'une évolution de l'action envers les jeunes bettonnais, la collectivité a souhaité adhérer à un nouveau dispositif mis en place par le CRIJ* Bretagne et la CAF : les Promeneurs du Net.

Internet est aujourd'hui le média de communication par excellence des jeunes et fait partie intégrante de leurs pratiques culturelles. Une action éducative à destination des jeunes, des parents et des professionnels de la jeunesse est essentielle pour leur permettre de mieux maîtriser cet outil et d'en saisir les différents enjeux.

Les deux animatrices jeunesse, Justine Vettier et Nina Hamard ont obtenu le label Promeneurs du Net il y a quelques semaines.

Les animatrices jeunesse seront donc présentes sur internet plusieurs heures par semaine, pour créer et renforcer des liens avec les jeunes et leur famille, rompre l'isolement et réduire les inégalités, conseiller, informer, prévenir, échanger, partager, et enfin favoriser l'éducation aux médias et à l'information. Ce nouveau service est autant adressé aux jeunes qu'aux parents.

Pour être pertinent, développer les partenariats sur le territoire devient un enjeu indispensable, comme avec le collège François Truffaut, où les animatrices se rendent 2 fois par semaine sur le temps du midi.

Ce dispositif est une première étape dans l'évolution des missions des animatrices jeunesse pour être au plus près des attentes, des besoins du public jeune et de leur entourage.

* Centre Régional Information Jeunesse.

■ **Pour toute information :**
Service Jeunesse : 06 76 37 03 02 ou animation@betton.fr

Orange Bleue : Le fitness cool pour tous !



Mélina Doualle et Anthony Texier viennent de reprendre la salle de fitness située à Betton dans la Zone de la Forge. Locaux rafraîchis, machines dernier cri... La nouvelle équipe vous y attend pour partager des moments sportifs et conviviaux.

Coach sportive diplômée d'État et responsable de salle depuis 2016, Mélina est devenue depuis février 2022 la gérante de l'antenne locale Orange Bleue, réseau n°1 du fitness en

France avec 400 clubs. *« C'est une opportunité de poursuivre une aventure passionnante que je ne pouvais pas laisser passer »,* s'enthousiasme cette nouvelle quadragénaire fan de danse et de volley-ball, accompagnée dans ce défi par son conjoint Anthony Texier en charge des différents travaux bientôt achevés.

Pour compléter l'impressionnante gamme déjà à disposition des 560 adhérents, de nouvelles machines de cardio et de musculation arriveront début mars. De 9h30 à 21h, 50 cours collectifs sont proposés chaque semaine ainsi qu'un accès au plateau « cardio muscu », de 6h à 23h, 7 jours sur 7.

En plus de la grande variété de cours « Yako », déjà bien connus des habitués, les adhérents pourront découvrir, dès le mois de mars, le « Yako Boxing », un cours dynamique en musique combinant sport de combat et renforcement musculaire. *« Pour répondre aux attentes des clients de tous âges, nous concevons un programme personnalisé adapté à leurs conditions physiques et à leurs objectifs »,* précise la nouvelle gérante qui supervise avec son équipe les diverses activités individuelles proposées dans les différents espaces de cette salle de 760 m². *« On vient bien ici pour se dépenser, garder la forme et se détendre dans une ambiance familiale et conviviale »,* conclut Mélina en train d'élaborer un programme d'animations festives pour les enfants.

■ **L'Orange Bleue Betton - 1 bis rue des vanniers - Zone de la Forge**
Tél. : 02 99 55 75 74 - Portes ouvertes du 14 au 19 mars

La Maison Carville passe la main à la Maison Bidault

Clap de fin le 30 janvier 2022 pour la Maison Carville ! Après 8 années de bons et loyaux services, cette boulangerie-pâtisserie appréciée des Bettonnais passe la main et le fournil à la Maison Bidault tenue par un jeune couple plein d'enthousiasme.

Avec ses fortes amplitudes horaires et ses multiples contraintes, les « métiers passions » de la boulangerie s'apparentent presque à une forme de sacerdoce. *« Après avoir tenu successivement 3 boulangeries pendant 21 ans, nous avons ressenti le besoin de nous ressourcer, de retrouver nos racines et de pouvoir enfin consacrer du temps à nos amis et à nos familles »,* confesse Patricia Carville, tout à son bonheur de pouvoir écrire avec son mari un nouveau chapitre plus reposant de leur vie. *« Nous avons beaucoup apprécié notre vie à Betton, une ville très agréable où nous avons aimé servir nos clients »,* ajoute-t-elle.

19 salariés, 700 clients par jour... Ce n'est pas une mince affaire que de reprendre cette grosse affaire avec son personnel, d'en assurer la continuité mais aussi de proposer des nouveautés. *« Après quelques travaux, nous allons bien sûr amener notre touche personnelle tout en gardant les choses qui fonctionnent très bien »,* indique le couple déjà propriétaire à Mordelles d'une autre boulangerie.

Avec une expérience de plus de 25 ans d'artisan boulanger-pâtissier pour Monsieur et un talent de gestionnaire déjà bien



éprouvé précédemment pour Madame, le couple Bidault très soucieux de la qualité des matières premières et des ingrédients utilisés (sans additifs) proposera en complément de l'offre classique une gamme de pains spéciaux bio aux farines anciennes et la formule « le pain du mois », une création originale dont le client choisi lui-même le prix. Côté pâtisserie, la nouveauté viendra surtout d'une nouvelle gamme d'éclairs. *« Au quotidien, notre mission sera de faire plaisir aux clients avec des produits de qualité ».* Et toujours avec le sourire promettent Hélène et Grégory.

■ **Maison Bidault - 12 avenue d'Armorique - Tél. : 02 99 55 73 39**

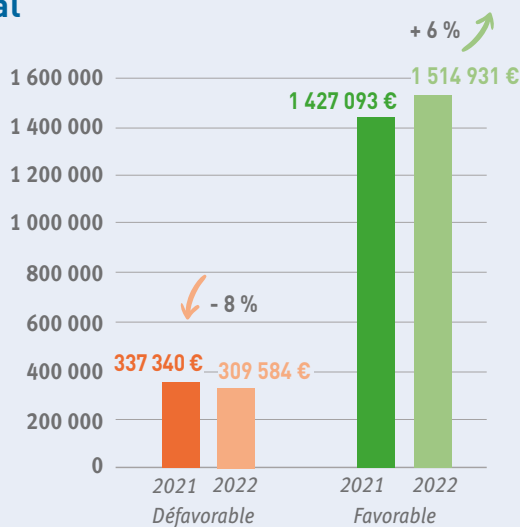
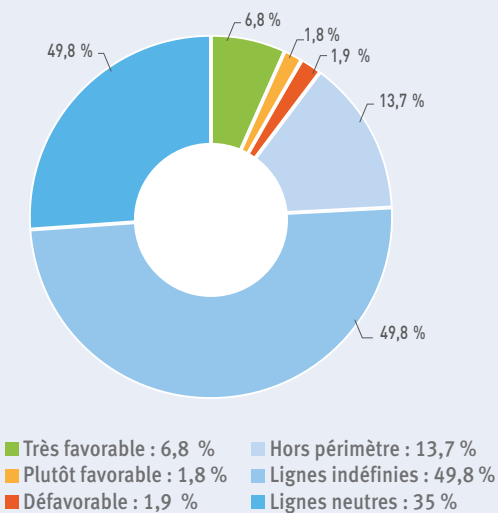
Budget 2022 une gestion

Le budget de la commune, pour l'année 2022, a été voté le 23 février dernier lors du Conseil municipal. Un budget qui respecte le cadre budgétaire fixé pour toute la durée du mandat : un niveau d'investissement responsable (5 millions d'euros), le contrôle de l'évolution des dépenses de fonctionnement (12 millions d'euros) pour préserver les marges de manoeuvre de la collectivité, le maintien du niveau d'épargne et la maîtrise de l'endettement pour garantir les grands équilibres financiers.

Quel Budget vert en 2022 ?

Réalisé pour la première fois en 2021 à Betton, qui compte parmi les villes précurseurs de France à avoir entrepris cette démarche, le Budget vert consiste à analyser et à qualifier l'impact environnemental de chacune des dépenses incluses dans le budget global de la commune. Défavorables ou favorables au climat ? Zoom sur les dépenses vertes de la commune.

Analyse de la part des dépenses du budget ayant un impact environnemental



Le solde pour l'année 2022 est de 1205 347 €

Les dépenses dites « hors périmètre », « indéfinies » et « neutres » sont des dépenses purement comptables dont les actions correspondantes n'ont pas d'impact connu sur le climat ou ne sont pas mesurables (ex : charges du personnel, emprunts, assurances, prestations, etc.)

Les principales dépenses favorables au climat sont :

Le contrat EDF de fourniture en énergie verte, le contrat GAZ avec 20 % de bio, l'équivalent de 40 % d'alimentation bio, des produits d'entretien éco-labels, les installations de capteurs d'énergie, de leds, les acquisitions de véhicules utilitaires électriques, l'extension des jardins familiaux à la Chaperonnais, la rénovation de chemins piétons-cycles.

Les dépenses défavorables sont :

La partie du gaz qui n'est pas bio, le carburant, les dépenses informatiques.

Un budget
17 24

Dépenses de
fonctionnement
12 287 000 €

Répartition pour 100 fonctionnement

42 €



pour l'enfance, la jeunesse,
le sport, la culture et
les associations

18 €



pour la citoyenneté
et la solidarité

2 €



pour les intérêts
de la dette

maîtrisée

Budget de
9 000 000 €

Dépenses
d'investissement
4 962 000 €

Opérations financières

1 147 000 €

(dont remboursement d'emprunts)

Investissements consacrés
aux équipements structurants

2 600 000 €

(dont participation à la voirie Rennes Métropole)

PRINCIPAUX PROJETS

➔ TERRAIN MULTI-USAGES



2022

➔ CRÉATION D'UNE PISTE D'ATHLÉTISME



2022 - 2023

➔ GROUPE SCOLAIRE DE LA HAYE-RENAUD
(rénovation-extension maternelle)



2022 - 2024

➔ RACHAT ET RÉNOVATION DU PRIEURÉ



2022 - 2025

Investissements récurrents

1 215 000 €

Dont

➔ **380 000 €**

Amélioration de nos bâtiments
communaux (y compris l'accessibilité)



➔ **130 000 €**

Études d'urbanisme,
aménagement infrastructures,
extension jardins familiaux...



➔ **350 000 €**

Achat de matériels pour les services
(dont 80 K€ pour l'achat d'une balayeuse)



€ dépensés en
t en 2022 :

22 €



pour l'aménagement
urbain et le cadre de vie

16 €



pour l'administration
générale et les NTIC
(Nouvelles Technologies
de l'Information
et de la communication)



La Confluence accueille ... Amadou & Mariam !

Amadou & Mariam, c'est avant tout une histoire d'amour. 40 ans qu'ils se sont rencontrés à l'Institut des Jeunes Aveugles. Presqu'autant qu'ils font la route ensemble, complices à la vie comme à la scène pour devenir, discrètement mais sûrement, les plus célèbres ambassadeurs de la musique malienne, mais aussi de la musique africaine, tout autour du monde. Un statut en or, dont ils s'acquittent à merveille et qu'ils s'amuse à remettre en question à chaque nouvel album.

On a ainsi vu le duo multiplier les collaborations, avec des producteurs, comme Damon Albarn de Blur ou Manu Chao ; inviter sur leurs chansons la crème des artistes pop (Santigold, TV On The Radio ou les Yeah Yeah Yeahs) et confier leurs tubes aux mains de remueurs comme Yuksek, Vitalic, Henrik Schwarz, Miike Snow ou Ashley Beedle, comme pour mieux les entraîner vers le dancefloor. Ils se sont aussi invités dans les plus grands festivals du monde, de Coachella à Glastonbury, en passant par des premières parties pour des mastodontes comme Coldplay ou les Scissor Sisters.

Un statut que confirme Amadou : « *Nous avons toujours souhaité que la musique africaine soit connue comme les autres musiques. C'est la grande fierté que nous a apporté l'album Dimanche à Bamako, celle d'avoir popularisé la musique de notre pays. Nos collaborations ont changé la vision que l'on a de nous. Nous sommes africains, mais notre musique hybride nous a ouvert de nombreuses portes.* »

Il faudra attendre 1998 et leur premier passage sur la scène des Transmusicales de Rennes, ainsi que le succès populaire sur les radios, des singles *Mon amour ma chérie* et *Je pense à toi*, pour que leur virage international commence à prendre forme. Le suc-

cès fulgurant (plus de 500 000 albums vendus dans le monde) de *Dimanche à Bamako*, leur album produit par Manu Chao où Amadou & Mariam semblent enfin avoir trouvé leur ADN.

En mélangeant rythmes africains traditionnels et sens de la pop à l'occidentale, en utilisant autant des instruments traditionnels que des boîtes à rythmes et autres synthétiseurs, en se servant dans le rock, le reggae, la funk, la soul ou le blues, en mixant sources acoustiques et productions numériques, en mélangeant paroles en français, en anglais et en malien, Amadou & Mariam conjuguent à merveille passé et futur afin de porter haut leur statut d'ambassadeur de la musique africaine.

La Confluence est honorée de les accueillir !

Bords de scène

Les artistes rencontreront une dizaine de personnes de la résidence André Breton et de la résidence de la Lande de Betton à l'issue du concert.

■ **Concert Musique du Monde - Vendredi 11 mars à 20h30.**
Tarifs : de 4 € à 35 € par personne (frais de 0,50 € par billet en ligne).
Il reste quelques places ! Flashez le code pour accéder à la billetterie en ligne.



Prochainement

Exposition Génération Lycée #3



Des toiles inédites, un livret de textes sensibles autour de la personnalité des adolescents, des témoignages sur ce passage... L'exposition *Génération Lycée* donne à voir l'adolescence, ce moment si particulier où les jeunes s'affranchissent des cadres familiaux et scolaires. Autour de portraits peints par Philippe Pengrech, artiste et enseignant, les jeunes et des parents témoignent de leurs espoirs, inquiétudes et difficultés.

■ **Exposition de peinture - Du 23 mars au 7 avril.**
Galerie de l'Illet - La Confluence - Entrée libre et gratuite.
Horaires d'ouverture : Du mercredi au vendredi de 15h à 18h et le samedi de 14h à 18h. Le dimanche de 10h à 18h.

Spectacle *We are !*



Après 5 ans de déambulations, l'équipe de Red Line Crossers a décidé d'écrire un nouveau chapitre. L'expérience de la Nouvelle-Orléans a laissé une marque indélébile pour les artistes. *We are !* conjugue des créations musicales originales, une proposition de langage chorégraphique nouveau et une relation à salle réinventée. L'idée est de donner à voir et à vivre.

Première partie assurée par les élèves d'élémentaire de l'école de la Haye-Renaud accompagnés par les musiciens et danseurs des Red Line Crossers.

■ **Spectacle - vendredi 1^{er} avril - 20h.**
Tarifs : de 4€ à 18€ par personne (frais de 0,50€ par billet en ligne).

Agenda

TOUS LES ATELIERS ET ANIMATIONS SONT GRATUITS ET NÉCESSITENT UNE RÉSERVATION

■ Club des lecteurs

Samedi 12 mars - 10h

Un rendez-vous pour partager ses lectures et coups de cœur. N'hésitez pas à vous joindre à nous.

Public adulte, 120 mn.

■ Lecture musicale - Bientôt le printemps !

Samedi 12 mars - 10h et 11h

Histoires musicales en partenariat avec l'école de musique.

Pour les 3-6 ans.

■ Plein les Mirettes

Mercredi 16 Mars - 16h

Rêveur et surdoué, Jim, 11 ans, profite d'un concours de jeunes scientifiques pour secrètement construire une montgolfière. Avec Emma, une camarade de classe, ils vont relever un défi aussi fou qu'excitant, qui va petit à petit les rapprocher...

Projection jeune public, à partir de 8 ans. Durée : 100 min.

■ London Calling des Clash,

raconté par Christophe Brault

Vendredi 18 mars - 20h30



London Calling, album chef-d'œuvre de The Clash est à la génération punk-new wave ce que *Sgt. Pepper's* fut, pour celle des sixties. C'est dire son importance historique, sa maîtrise musicale, son éclectisme et son intemporalité ! C'est un « must » toujours pertinent aujourd'hui !

Ancien disquaire, aujourd'hui à la fois conférencier, journaliste, écrivain, animateur radio, Christophe Brault est un spécialiste des musiques actuelles et bien davantage. Après *Album blanc* des Beatles, cette conférence est la deuxième d'un cycle de 3 interventions consacrées à 3 disques parmi les plus importants de l'histoire de la musique.

Conférence, tout public, 120 mn.

■ Le Comité de lecture jumelage

Samedi 19 mars - 10h-12h

Après les Îles Britanniques en 2021, cette année les destinées littéraires du Comité de lecture se portent vers l'Italie.

N'hésitez pas à emprunter les romans de la sélection qui se trouvent à l'accueil de la médiathèque.

Public adulte, 120 mn.

■ Un jeudi de cinéma

Jeudi 31 mars - 15h

Une famille américaine d'origine sud-coréenne s'installe dans l'Arkansas où le père de famille veut devenir fermier. Son petit garçon devra s'habituer à cette nouvelle vie et à la présence d'une grand-mère coréenne qu'il ne connaissait pas... Chronique familiale et conte social dans l'Amérique de Reagan.

Durée : 110 mn.

■ Rimes & Pouces

Jeudi 7 avril à 9h30 et 10h30 et samedi 9 avril à 10h et 11h

Histoires et comptines sur le thème de la campagne.

Pour les 0-3 ans.

Plus d'infos

Programmation détaillée en ligne sur le site de la médiathèque.

Tél. 02 23 27 41 02 - mediatheque@betton.fr - www.mediathequebetton.fr et facebook @mediathequebetton

Projet Empreintes

La médiathèque a lancé en octobre dernier le projet *Empreintes* avec deux classes de 6^e du collège François Truffaut, une classe de CM2 des Mézières et une classe de CM2 de Raoul Follereau.

Ce projet consiste à créer une passerelle entre les CM2 et les 6^e et développer la lecture " plaisir ". Ainsi, 5 ouvrages ont été sélectionnés pour les 4 classes. Ils accompagnent les élèves tout au long de l'année et sont empruntables à la médiathèque.

Au mois de mars, les 4 classes auront la chance de rencontrer deux auteurs de la sélection.

Le 4 mars, ils échangeront avec Charlotte Bousquet, l'auteur des *Enfants des saules*. Un roman fantastique haletant autour de Melvin et ses amis et de leurs étranges pouvoirs.

Le 11 mars, ils rencontreront Guillaume Le Cornec auteur du livre *Enquête aux jardins*. C'est un roman policier qui se déroule au jardin des Plantes de Nantes avec une application qui se révèle dangereuse pour les héros Emma et Lucas.





Lire et faire lire fait son retour dans les écoles

Après de longs mois d'interruption en raison de la crise sanitaire, les bénévoles lecteurs ont repris leurs interventions. Ils se sont retrouvés le 7 octobre dernier pour démarrer officiellement cette nouvelle année.

Plus de vingt ans déjà qu'ils transmettent leur passion de lire aux élèves des écoles de Betton de la grande section de maternelle au CE2, aux enfants de la micro-crèche et du Relais Parents Enfant. Ce rendez-vous 1 fois par semaine dure une heure pour un moment de complicité et de plaisir autour d'un livre. C'est un temps d'échange et de bonheur, tant pour les enfants que pour les adultes. Vous désirez consacrer une partie de votre temps aux enfants de la commune afin de leur permettre de développer leur goût pour la lecture, tout en leur donnant la chance de tisser des liens affectifs avec vous ? Bienvenue à *Lire et faire lire* !

■ Si vous avez plus de 50 ans et que ce programme vous intéresse.
Relais Services - 34 Avenue d'Armorique.
02 99 55 82 82 - relaiservices@gmail.com
<https://www.servicesproximitebetton.fr/>

Exposition d'aquarelles

Le Festival de l'Ille, association d'arts plastiques de Betton, vous invite à découvrir son exposition d'aquarelles sur les murs de l'école d'arts plastiques. Chaque sujet a été l'occasion d'aborder une question technique et de découvrir un artiste tel que Xavier Krebs ou Dominique Drouet.

Il est toujours possible d'admirer les arbres faits à partir de linogravure, sur les vitres de la médiathèque.

■ festivalille.wixsite.com/festivaldelille
facebook : BettonArtsPlastiques

Film-débat : La Communion

Le Comité de Jumelage, en partenariat avec le Triskel, dans le cadre du 22^{ème} anniversaire du jumelage avec la ville polonaise de Grodzisk projette un film polonais de Jan Komasa, le **mercredi 16 mars** à 20h30 au cinéma le Triskel.

Un imposteur, un village, un secret ...

Daniel, 20 ans, après un séjour en centre de détention pour jeunesse se retrouve empêtré dans un mensonge non prémédité. Il prétend être prêtre. L'arrivée du jeune et charismatique prédicateur bouscule alors une petite communauté conservatrice, endeuillée par un événement tragique.

Le film sera suivi d'un débat : « En quoi le film nous parle-t-il (ou pas) de la société polonaise ? »

■ cjbetton35@gmail.com - cjbetton.free.fr

Théâtre : L'Amour des trois oranges



La troupe Les Trouvères de la Butte se replonge dans l'imaginaire des contes avec *L'Amour des trois oranges* d'après le canevas de Carlo Gozzi. Dix-sept comédiens donneront vie à cinquante personnages sur la scène de La Confluence les **18 et 19 mars** à 20h30 et le **20 mars** à 15h30.

Tarifs : 6,50 € plein tarif, 5 € pour les adhérents de L'Éveil-Triskel et les moins de 16 ans, gratuit pour les moins de 9 ans.

■ Possibilité de réserver au 06 09 44 53 88.

Programme Relais Atout'Âge

Mardi 1^{er} mars : Marche douce à Rennes, secteur Beaulieu.

Vendredi 4 mars : *Chauffe-citron* - animation ludique pour faire travailler la mémoire - séance 7.

Mardi 8 mars : Marche douce et promenade de santé à Betton.

Vendredi 11 mars : Loto entre nous.

Mardi 15 mars : Marche douce à La Chapelle-des-Fougeretz.

Vendredi 18 mars : Repas convivial au local.

Mardi 22 mars : Marche douce et promenade de santé à Betton.

Vendredi 25 mars : Customisation de boîtes (fournies).

Mardi 29 mars : Marche douce à Saint-Grégoire.

■ 1 bis rue des Marronniers - Responsable : Jean-Yves Boulrier au 02 99 55 83 85 (aux heures des repas) - abvvh@gmail.com. Local ouvert tous les mardis et vendredis de 14h à 17h30 - 07 81 73 84 80 (aux heures d'ouverture) ou Relais Services au 02 99 55 82 82.
Pour les marches douces, les mardis, le rendez-vous est fixé à 14h15 au local. Les autres activités débutent à 14h30.

Cours de pêche

L'Atelier Pêche et Nature de Betton (école de pêche), filiale de L'Union des Pêcheurs à la ligne de Rennes & de la Région, propose des cours de pêche chaque **mercredi du 30 mars au 30 juin** de 14h à 17h (vacances scolaires incluses).

L'inscription peut se faire à partir de 9-10 ans, les adultes sont acceptés. Carte de pêche obligatoire (achat possible www.cartedepeche.fr ou Decathlon Betton).

- **Carte Découverte (- de 12 ans) :**
6 € - 1 ligne - Toutes pêches autorisées.
- **Carte pour 12 à 18 ans au tarif de :**
21 € - 4 lignes - Toutes pêches autorisées.

■ 06 07 21 61 79 - 06 85 02 35 48 - ecoledepeche35@orange.fr
www.ecoledepeche35betton.com

Braderie Gavroche

L'association Gavroche des parents d'élèves de l'école de la Haye-Renaud, organise sa braderie le **dimanche 27 mars**, à partir de 7h30 (ouverture au public à 8h30), dans l'enceinte de l'école de la Haye-Renaud.

■ **Entrée gratuite. Restauration et buvette sur place.**
Tarif des emplacements : 2 €/mètre linéaire.
Date limite d'inscription le 20 mars.
Infos et réservation : gavroche.braderie@gmail.com
Les inscriptions se font en flashant le QR code.



Les Bretons vont à l'opéra

Le **vendredi 25 mars** à la médiathèque de Betton à 15h, l'association "Les Bretons vont à l'opéra" vous invite aux voyages en Inde avec ses Dieux, ses brahmanes, ses temples ornés ainsi qu'au Japon avec ses coutumes étranges. Des clochettes de *Lakmé* au terrible sort de *Madame Butterfly*, beaucoup d'opéras sont restés à la postérité et continuent à nous enchainer. Venez découvrir les plus beaux extraits.

■ **Gratuit sur inscription au 06 67 91 84 79**

Le CUB vous propose

JAM scène ouverte

Samedi 19 mars à 20h

Venez avec les instruments de votre choix pour jouer, chanter ou simplement discuter autour d'un verre.

Fresque du numérique

Dimanche 20 mars - 15h/18h

Un atelier pour comprendre en équipe et de manière ludique les enjeux environnementaux du numérique.

10€ - Sur réservation au 07 66 01 53 95

ou sur cafeassociatifbetton@hotmail.com

Théâtre d'impro DEDANS

Samedi 26 mars à 20h

Pendant une heure, deux personnages se retrouvent coincés dans un lieu et nous montrent leurs échanges durant cette attente. Ils sont bloqués dedans. Dedans ce lieu, mais aussi dedans leur tête. Grâce à la magie du théâtre, le public découvre leurs pensées et souvenirs.

Par la Cie de la Petite Épine.



Carole Maury

Samedi 2 avril à 20h

"Et si Bessie Smith pouvait causer à Fréhel, si Joan Baez rencontrait Barbara, si Colette Magny et Janis Joplin étaient sœurs ?" Au fil d'interprétations très personnelles majoritairement en français,

Carole Maury revisite les morceaux de ses interprètes féminines préférées.

En première partie : *Yvonne*, un spectacle de Véronique Guersch.

Conférence - débat sur la Décroissance

Lundi 4 avril à 20h

Jean-Pierre Tertrais nous interroge sur la vanité de la croissance et la nécessité de repenser ce qu'est le progrès.

■ **Le Café Utopique de Betton (CUB) - 5 bis rue du Vau Chalet**

www.lecub.org - cafeassociatifbetton@hotmail.com

Tél. : 07 66 01 53 95 - Facebook @CafeUtopique-Betton

Exposition photos par Objectif Image

Du **17 au 20 mars**, le Club photo Bettonnais *Objectif Image* s'expose à la galerie de l'Illet.

Venez découvrir une série de photos grands formats qui vous invitent à l'évasion au travers d'ambiances diverses : paysages, portraits, macro, photos de rue ou encore photos animalières.

■ **Galerie de l'Illet - Entrée gratuite - Les jeudi 17 et vendredi 18 mars de 14h30 à 18h30 et les samedi 19 et dimanche 20 mars de 10h30 à 18h30.**



Engins de Déplacement Personnel Motorisé : les règles de sécurité et d'équipement

Trottinettes électriques, monoroues, draisienne, gyropodes, hoverboards... Les Engins de Déplacement Personnel Motorisés (EDPM) apportent de nouvelles solutions dans nos déplacements quotidiens. Leur présence est de plus en plus forte dans les rues et l'espace public. La réglementation applicable à ces engins, très récente, est encore mal connue. Sur quelles routes peuvent-ils circuler ? À partir de quel âge peut-on les utiliser ? Faut-il les assurer ? Découvrez la réglementation en matière de sécurité routière et d'équipement.

Portez un vêtement ou un équipement rétro-réfléchissant

➤ Obligatoire la nuit ou en journée lorsque la visibilité est insuffisante et en agglomération



12 ANS MINIMUM



1 SEULE PERSONNE



ASSURANCE OBLIGATOIRE



VITESSE MAX 25 KM/HEURE



ÉCOUTEURS INTERDITS



TROTTOIRS INTERDITS

- L'assurance responsabilité civile (RC) véhicule terrestre à moteur est obligatoire.
- En agglomération, vous devez emprunter les pistes et bandes cyclables, lorsqu'il y en a. Sinon, vous pouvez circuler sur les routes limitées à 50 km/h.
- Hors agglomération, vous devez emprunter les voies vertes et les pistes cyclables.
- En l'absence de pistes ou voies cyclables, la circulation des EDPM est interdite sauf sur les voies limitées à 50 km/heure.

Casque recommandé

➤ Obligatoire pour les moins de 12 ans (comme en vélo)

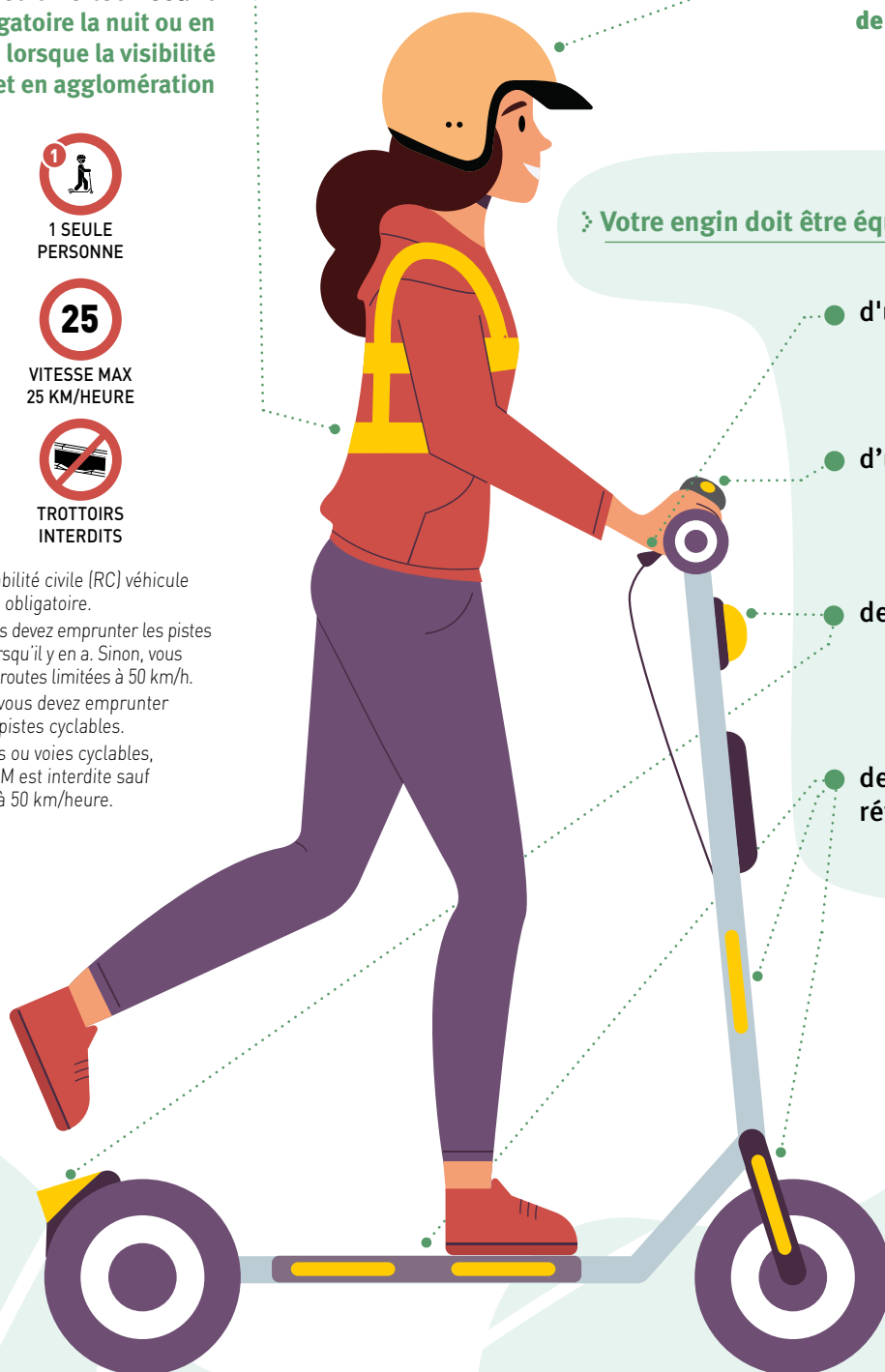
➤ Votre engin doit être équipé obligatoirement :

• d'un système de freinage

• d'un avertisseur sonore

• de feux avant et arrière

• de dispositifs rétro-réfléchissants



⚠ SANCTIONS

• Si vous ne respectez pas les règles de circulation : 35 € d'amende (2^{ème} classe)

• Si vous circulez sur un trottoir sans y être autorisé : 135 € d'amende (4^{ème} classe)

• Si vous roulez à plus de 25 km/h : 1 500 € d'amende (5^{ème} classe)



Semaine Pour les Alternatives aux Pesticides : ensemble cultivons l'avenir !

Du 20 au 30 mars c'est la Semaine Pour les Alternatives aux Pesticides (SPAP). Pendant les 10 premiers jours du printemps, des animations et événements sont organisés partout en France pour informer les citoyens sur les enjeux sanitaires et environnementaux des pesticides et sur les alternatives existantes. Le thème de l'édition 2022 est *One health* (Santé globale) qui fait référence au lien existant entre la santé humaine et la préservation de la biodiversité.

Cette année encore, Betton se mobilise et propose plusieurs animations de sensibilisation et d'information, pour tous les publics !

■ Animations Zéro déchet, et si on s'y mettait ?

Vous souhaitez vous lancer dans le zéro déchet mais vous ne savez pas comment vous y prendre ? Rennes Métropole propose plusieurs actions pour découvrir les gestes clés visant à réduire vos déchets.

Samedi 26 mars - 10h30 - Salle de l'Estacade : Participez à l'atelier *Les p'tites mixtures* et découvrez comment fabriquer vous-mêmes vos produits d'entretien en mode zéro déchet !
Gratuit. Inscription obligatoire sur : <https://metropole.rennes.fr/vos-demarches-dechets-en-ligne>

Dimanche 27 mars - Sur le marché : Comment réduire nos déchets et comment bien les trier ? Venez rencontrer les médiateurs du tri de Rennes Métropole présents sur le marché pour répondre à toutes vos interrogations sur le sujet.

■ Animation Ecolo Juste l'eau qu'il faut

Dimanche 27 mars - De 9h30 à 12h30 - Sur le marché : Rendez-vous sur le marché pour rencontrer les Ambassadrices de l'eau de la Collectivité Eau du Bassin Rennais et participer à une animation Ecolo autour des bons gestes à adopter pour économiser l'eau. Une distribution gratuite de kits d'économie d'eau (mousseurs, douchettes éco...) aura lieu dans un même temps. L'occasion de faire le plein d'infos sur toutes les étapes du cycle de l'eau !

■ Atelier Aux goûts du jour

Dimanche 27 mars - De 10h à 13h - Sur le marché : Envie de découvrir les clés du « bien manger » ? Venez participer à l'atelier de cuisine animé par des formateurs experts en éducation alimentaire de l'organisme aux goûts du jour. Objectif de

la session : apprendre à faire ses conserves maison et à cuisiner sans gaspiller.

Gratuit. Plus d'infos sur : association-alimentation.fr

■ Projection du film *Autrement* (avec des légumes)

Lundi 28 mars - 18h30 - Cinéma Le Triskel : La réalisatrice Anne Closset rejoint un réseau dynamique qui l'emmène, de Bruxelles à Zagreb, à la rencontre d'un mouvement en pleine effervescence : les GASAP (groupes d'achat solidaire de l'agriculture paysanne).

En réinvestissant le lien entre eux, les consommateurs et les producteurs mettent en place un mode de consommation alternatif en circuit court, respectueux du vivant. Pouvons-nous devenir des acteurs du changement ?

Réalisation Anne Closset - Durée : 67 mn.

Gratuit. Inscription à cadredevie@betton.fr et/ou par téléphone au 02 99 55 85 30.

■ Retrouvez toutes les animations organisées sur le territoire national dans le cadre de la SPAP sur www.semaine-sans-pesticides.fr.

Le saviez-vous ?

Engagée dans une démarche de suppression de l'utilisation des produits phytosanitaires pour l'entretien de ses espaces verts, la Ville est labellisée " Zéro Phyto " depuis 2020 et " Terre saine " depuis 2021.

Ces deux labels visent à récompenser les communes qui agissent en faveur de la protection de la santé des habitants et la préservation de l'eau et de l'environnement.

Plus d'infos sur www.betton.fr rubrique La Ville s'engage.

Grand Défi Énergie et Eau 2021 : la Ville sur le podium !

Du 29 novembre au 12 décembre, la Ville de Betton participait pour la 2^{ème} année consécutive au Grand Défi Énergie et Eau organisé par l'Agence Locale de l'Énergie et du Climat (ALEC) du Pays de Rennes. Une compétition, menée en équipe avec 12 familles bettonnaises, un commerce (salon de coiffure Signatur'subtil) et deux bâtiments publics (l'école élémentaire des Omblais et la mairie de Betton), tous volontaires et motivés pour faire des économies d'eau et d'énergie pendant 15 jours. Sur les 14 communes participantes, Betton remporte le 2^{ème} prix des bâtiments publics les plus économes (- 8,4% de consommations d'énergie et d'eau). Un petit pas de plus en faveur de la transition énergétique !



EXPRESSION DE L'OPPOSITION



Des histoires de gros-sous

Le débat d'orientation budgétaire a eu lieu lors du conseil municipal du 19 janvier. La majorité n'a accepté ni nos propositions ni nos critiques qu'elle a qualifiées de venimeuses et populistes. La majorité a pourtant oublié d'informer les électeurs des augmentations d'impôt foncier, qui se répercuteront ensuite sur les locataires qui verront rapidement leur loyer augmenter. À quoi a servi cette hausse de 2021, non prévue dans leur programme, à quoi servira celle envisagée pour 2023 ? Pas à équiper les salles de classes de capteurs de CO2, pas à créer un poste pour développer une véritable politique de transition écologique ni à mettre en place une politique jeunesse dans les quartiers.... **Mais à quoi servira cette augmentation ?** À équilibrer leur budget, sans ambition, loin des préoccupations des Bettonnais. Puis... Lors de cette discussion est apparu un drôle de projet : **un boulodrome-parking-potager** à 50 000 € avec éclairage... Ou pas ! Les conseillers de la majorité ne semblent pas tous d'accord sur ce projet. C'est un sujet de tension au sein de leur équipe. Pourtant Madame la Maire ne change pas de discours « ce n'est ni plus ni moins que ce à quoi on s'est engagé dans notre programme ». **Les élus BR&S offrent une galette saucisse** au premier Bettonnais qui trouve la proposition d'augmenter les impôts et de construire un « boulodrome multi-fonctions » dans le programme électoral de Madame la Maire !

Le rapport de la Chambre Régionale des Comptes (CRC) a été présenté en janvier lors du conseil municipal. Ce rapport souligne de nombreux points de faiblesses et présente des critiques sur le déséquilibre de nos relations avec Rennes Métropole. Tous les arguments contenus dans ce document ont été balayés d'un revers de la main. Le plus inquiétant concerne la ZAC de la Plesse où, comme le rapporte le journal Ouest France du 20 janvier, on relève des zones d'ombre. Pourquoi le choix d'un promoteur qui fait perdre 1 million d'euros à notre commune et qui augmente le prix des terrains ? Pour quelle contrepartie pour Betton ? L'ancien maire et Madame la Maire apportent des réponses qui soulèvent de nouvelles questions. **« Betton a-t-elle fait un cadeau à un promoteur ? »** écrit le journal. Nous avons sollicité une audience auprès des magistrats de la Chambre Régionale des Comptes.

Vous pouvez retrouver ce rapport et la réponse de la commune, ainsi que notre dossier sur notre blog, vous pouvez également nous le demander à bettonresponsableetsolidaire@mailo.com.

Dernières infos : La **suppression du passage à niveau de la Levée** voit son budget s'alourdir pour les Bettonnais, un surcoût de 4 à 6 millions d'euros sur un budget initial de 10.5 millions supporté à hauteur de 15 % par la commune. Autre info, l'adjointe à la scolarité nous a enfin communiqué le nombre important de dérogations **à la carte scolaire** : 48 demandes ! Dont 31 ont été accordées. Alors, pourquoi avoir modifié précipitamment la carte scolaire ? Enfin, concernant **l'aide aux leçons**, selon l'adjointe « d'une part, des enseignants volontaires sont rémunérés par la commune et d'autre part, des bénévoles, en tant qu'adultes responsables sans compétence spécifique, ont été sollicités pour proposer la même aide aux leçons. » (sic) Les volontaires apprécieront.

Erratum : une coquille d'impression est survenue dans l'expression de l'opposition de février 2022, il fallait lire, " un logo à 3 200 € ", le caractère € ayant été supprimé.

Naissances

Mohammed EL YOUNSSI
Le 12 janvier 2022

Arsène ROUSSIGNOL
Le 13 janvier 2022

Isaac ROUSSIGNOL
Le 13 janvier 2022

Mahé MILOUDI LAMOUR
Le 17 janvier 2022

Côme LEBRETON
Le 19 janvier 2022

Ahmed MARZOUKI
Le 20 janvier 2022

Anne-Sophie RAMANA-MISATA
Le 21 janvier 2022

Côme CHICOYNEAU de LAVALETTE
Le 24 janvier 2022

Oksana DESHOULLERES HEMET
Le 24 janvier 2022

Olivia TREMPONT LEGRAND
Le 25 janvier 2022

Paul JOUNIER
Le 27 janvier 2022

Wissan BACAR
Le 29 janvier 2022

Seyana BATTI
Le 29 janvier 2022

Décès

Jacques GAUCHER
68 ans
Le 22 janvier 2022

Léa LIMEUL née DUCLOS
93 ans
Le 9 février 2022

Christiane PÉRON née COLIN
84 ans
Le 9 février 2022

À Madame Jacqueline Rose

La Maire et les membres du Conseil municipal ont la tristesse de vous faire part du décès de Madame Jacqueline Rose, conseillère municipale de 1977 à 1983.

À Monsieur Alain Gouret

La Maire et les membres du Conseil municipal ont la tristesse de vous faire part du décès de Monsieur Alain Gouret, conseiller municipal de 1983 à 1989.

L'ensemble des élus de la Ville de Betton adressent leurs plus sincères condoléances à leurs familles et leurs proches.

PERMANENCES - INFORMATIONS SOCIALES

Assistants Sociaux

Permanences, sur rendez-vous, les **mardis et jeudis après-midi** au CCAS-Point Accueil Emploi, 28 avenue d'Armorique. Les rendez-vous sont à prendre auprès du CDAS de Saint-Aubin-d'Aubigné au 02 99 02 37 77.

Assistants Maternels

Si vous recherchez un.e assistant.e maternel.le dans la commune de Betton, vous pouvez **contacter l'animatrice du Relais Enfants Parents Assistants Maternels (REPAM)** au 02 99 55 33 45 ou par courriel à repam@betton.fr ou consulter la liste sur le site du Conseil départemental d'Ille-et-Vilaine. www.assistantsmaternels35.fr

Centre local d'information et de coordination

Le « CLIC de l'Ille et de l'Illet » s'adresse aux personnes âgées et handicapées pour les informer, les orienter dans leurs démarches et leur accès aux droits. Les permanences ont lieu deux fois par mois : le **2^{ème} mardi après-midi du mois au PAE et le 3^{ème} vendredi après-midi à l'EH-PAD**. Rendez-vous auprès du CLIC au 02 23 37 13 99. CLIC Ille et Illet : 1 place du Marché, 35250 Saint-Aubin d'Aubigné : contact@clic-ille-illet.fr www.clic-ille-illet.fr

Centre d'information sur les droits des femmes et des familles

Le CIDFF35 propose une **permanence mensuelle de notaire le vendredi après-midi de 14h à 16h30 sur rendez-vous**. Cette consultation, gratuite, s'adresse à tous et en particulier aux femmes. Prise de rendez-vous et renseignements sur les autres permanences et activités du CIDFF au 02 99 30 80 89.

Service de médiation familiale

La médiation familiale s'adresse aux personnes en situation de rupture familiale. Contact : 02 23 48 25 67 mediationfamiliale@udaf35.unaf.fr info : udaf35.fr/mediation-familiale

Info Sociale en ligne

Service d'écoute et d'information et d'orientation dans les domaines de l'emploi, de la famille, de la santé, de la justice, du logement, de la citoyenneté et de l'éducation. **Du lundi au vendredi de 9h à 18h**, isl@ille-et-vilaine.fr, 0 800 95 35 45 (numéro vert - appel gratuit), www.info-sociale35.fr

Allo Parlons d'Enfants

Une équipe de professionnels de l'enfance, de l'adolescence et de bénévoles, formée à l'écoute. Isolement, souffrance, conflit, violence, crise... Ils peuvent vous aider : **02 99 55 22 22** (appel anonyme non surtaxé).

Protection Maternelle et Infantile

Consultations pédiatriques, sur rendez-vous, le **1^{er} lundi** et le **3^{ème} vendredi matin** de chaque mois. Permanences des puéricultrices : **les mardis de 14h à 16h30**, sur rendez-vous. Elles ont lieu au Prieuré, 2 place de l'Eglise. Prise de rendez-vous au 02 99 02 37 63.

Un portail sur les services de proximité

Relais Service, en collaboration avec l'AEF, l'ACSE 175, l'ADMR, SANTÉ NORD et le Club de l'Amitié, propose un portail d'informations en ligne présentant les services de proximité à Betton à destination des familles, des personnes âgées ou handicapées : **www.servicesproximitebetton.fr**

Addictions Alcool Vie Libre

L'association apporte aide et soutien en cas d'addiction à l'alcool. Les réunions se tiennent le **3^{ème} samedi de chaque mois à l'Espace Anita Conti de 10h à 12h**. www.vielibre.org

Mouvement Vie Libre

Lieu d'écoute et d'information destiné aux personnes en difficultés avec l'alcool et venant en soutien à leur entourage. Réunions les **1^{er} et 3^{ème} vendredis de chaque mois** de 20h30 à 23h à la Maison Associative de la Santé, 36 Bd Albert 1^{er} à Rennes. Contact : 02 99 78 16 97.

La Plume

Des bénévoles de l'association AGIRabcd aident les personnes à rédiger et comprendre les courriers administratifs. **Le jeudi matin sur rendez-vous** dans les locaux du CCAS-PAE, 28 avenue d'Armorique (Maison bleue) - 02 99 55 10 10.

Conciliateur de justice

Permanences les **1^{ers} et 3^{èmes} mardis** matin (de 9h à 12h) de chaque mois sur rendez-vous, à la Mairie, place Charles de Gaulle.

Renseignements au 02 99 55 81 01

Si vous souhaitez le rencontrer gratuitement, vous devez prendre rendez-vous à l'accueil de la mairie ou en appelant le 02 99 55 81 01.

Entraide et soutien

Propose un accueil, une écoute, un accompagnement pour toute personne ayant besoin d'un coup de pouce ou d'un soutien pour faire face à une situation difficile.

Permanences : café de Léontine, Maison Dolivet - le **2^{ème}** et le **4^{ème}** samedi du mois, de 10h à 12h. 06 77 16 02 77

entraide-et-soutien@laposte.net

EN CAS D'URGENCE

Police municipale : 06 77 09 23 03

Permanence adjoint la nuit et le week-end : 06 07 80 90 02

Gendarmerie :

63, avenue d'Armorique, 02 99 55 85 38 ou 17

Pompiers : 18 ou 112

Médecins : pour tout renseignement concernant les gardes des médecins, le soir ou le week-end, composez le **15**.

Sage-femme libérale :

Mme Hupel : 02 23 27 48 82

Mme Perussault : 02 23 27 48 82

Mme Renault : 02 99 37 56 81

Infirmiers : Mmes Fonteneau et Lebrun : 02 99 55 87 48

Mmes Beurier, Danlos, Riot et Rocher : 02 99 55 90 88

MM. Perrin et Malle : 06 59 10 05 72

MM. Blanchet-Gorce et Simon : 06 07 23 92 80, 06 88 56 89 85

M. Biet : 06 66 66 10 07

Pharmaciens : pour connaître la pharmacie de garde, composez le

numéro unique : **32 37**

Ambulances :

Ambulances Christian, Betton : 08 10 12 12 18 ou 06 80 33 89 46

Melesse : 02 99 66 16 80

Violences Femmes Info : 39 19

Transport de malade assis :

Taxi Christian : 08 10 12 12 18 ou 06 80 33 89 46

Taxi KB Laferté : 06 77 13 44 74

Alex Taxi : 06 50 96 19 20 ou 02 99 55 71 71

Conciergerie :

Mairie : 06 07 80 90 04

Omblais : 06 80 08 47 32

ENVIRONNEMENT

Horaires de la déchèterie

Lundi : 9h-12h / 14h-18h

Mardi : 9h-12h / 14h-18h

Mercredi : 9h-12h / 14h-18h

Jeudi : 9h-12h

Vendredi : 9h-12h / 14h-18h

Samedi : 9h-12h / 14h-18h



■ AGENDA CULTUREL ET DE LOISIRS

VENDREDI 11 MARS

Concert - Amadou & Mariam

La Confluence

SAMEDI 12 MARS

Club des lecteurs

Médiathèque

Lecture musicale

Médiathèque

MERCREDI 16 MARS

Plein les Mirettes

Médiathèque

Film/Débat La Communion

Cinéma LeTriskel

DU JEUDI 17 AU DIMANCHE 20 MARS

Exposition photos - Objectif Image

Galerie de l'Illet

DU VENDREDI 18 AU DIMANCHE 20 MARS

Théâtre - L'Amour des trois oranges

La Confluence

VENDREDI 18 MARS

Conférence - London Calling

Médiathèque

SAMEDI 19 MARS

Comité de lecture jumelage

Médiathèque

JAM Scène ouverte

Café Utopique de Betton

DIMANCHE 20 MARS

Atelier - Fresque du numérique

Café Utopique de Betton

MARDI 22 MARS

Forum des métiers du lien

La Confluence

DU MERCREDI 23 MARS AU JEUDI 7 AVRIL

Exposition - Génération Lycée ≠ 3

Galerie de l'Illet

VENDREDI 25 MARS

Les Bretons vont à l'Opéra

Café Utopique de Betton

SAMEDI 26 MARS

Théâtre d'impro - Dedans

Café Utopique de Betton

DU SAMEDI 26 AU LUNDI 28 MARS

Semaine pour les alternatives aux pesticides

Sur la commune

DIMANCHE 27 MARS

Braderie Gavroche

École de la Haye-Renaud

JEUDI 31 MARS

Un jeudi de cinéma

Médiathèque

VENDREDI 1^{ER} AVRIL

Spectacle We are !

La Confluence

SAMEDI 2 AVRIL

Concert - Carole Maury

Café Utopique de Betton

LUNDI 4 AVRIL

Conférence sur la décroissance

Café Utopique de Betton

JEUDI 7 ET SAMEDI 9 AVRIL

Rimes et Pouces

Médiathèque



Tout Betton Court sous le soleil

Dimanche 30 janvier, près de 1 700 coureurs, petits et grands, s'étaient donné rendez-vous pour cette édition 2022 de l'emblématique course pédestre bettonnaise.

Un rendez-vous insolite pour certains, inédit pour d'autres mais ensoleillé pour tous ! En fauteuil, avec guide ou en tractant des pneus, chaque coureur a su s'exprimer au-delà des différences.



Trouve ta place pour Amadou & Mariam

Le grand jeu a fait 10 heureux ! Parmi eux, Audrey qui, après une recherche dans toute la ville, a sa place pour assister au concert des ambassadeurs de la musique malienne, le 11 mars à La Confluence.



Jour de fête dans les accueils de loisirs

Pirates, princesses, héros de dessins animés, masques en tout genre, etc. Les petits bettonnais des accueils de loisirs ont revêtu leurs plus beaux costumes pour fêter le carnaval pendant les vacances scolaires !