

Betton infos

Mars 2023

n°468 - Le magazine municipal de Betton - www.betton.fr



**COLLÈGE :
un nouveau self en 2024 !**

Actualités

■ Permanences conseillère numérique

Les prochaines permanences de la conseillère numérique auront lieu les **vendredis 3 et 24 mars et le mercredi 5 avril**, le matin uniquement, au Point Accueil Emploi. Permanences sur rendez-vous auprès de l'accueil de la mairie au 02 99 55 81 01.

■ Opération de broyage des végétaux

Branches, brindilles et feuilles sont des ressources pour votre jardin. Broyées, elles peuvent être utilisées en paillage sur vos plantations ou ajoutées en matière sèche dans votre composteur. Rennes Métropole, en partenariat avec l'association Vert le Jardin et l'entreprise d'insertion Tribord, organise une opération de broyage le **samedi 4 mars** de 10h30 à 12h30, place de la Cale. L'occasion de faire broyer, gratuitement, ses tailles de haies et arbustes et d'en apprendre davantage sur l'utilisation des végétaux du jardin. N'oubliez pas vos sacs pour récupérer votre broyat !

Plus d'informations en ligne sur dechets.rennesmetropole.fr ou au 0 800 01 14 31.

■ Projection-débat au Triskel

Le multi-accueil Polichinelle organise une soirée projection-débat autour du thème du sommeil de l'enfant, le **mardi 28 mars** à 20h au cinéma Le Triskel. L'occasion de découvrir le nouveau film de l'association Préparons demain: *Il était une fois le sommeil*. En présence d'Anne Jochum, la réalisatrice. Entrée libre.

Plus d'infos au 02 99 55 77 08 ou par mail à contact@polichinelle-betton.fr.

■ Enquête de satisfaction abonnés services eau et assainissement

Rennes Métropole et la Collectivité Eau du Bassin Rennais ont confié à l'entreprise Tryom la réalisation d'une enquête de satisfaction auprès des usagers des services publics d'eau potable et d'assainissement. L'enquête est réalisée par téléphone

Betton : ville où il fait bon vivre

Jugée sur 198 critères objectifs établis par l'association «Villes et villages où il fait bon vivre», Betton termine sa course à la 8^{ème} position du classement départemental sur les 333 communes moyennes sélectionnées et à la 275^{ème} place sur 34 827 communes de France.



Qualité de vie, sécurité, santé, transports, commerces et services, protection de l'environnement, éducation, solidarité, sports et loisirs, attractivité immobilière, le palmarès souligne les nombreux atouts et le charme d'une ville entre ville et campagne où il fait bon vivre.

(numéro appelant : 06 52 52 77 28 ou 02 97 84 19 07). Environ 1 500 personnes vont être interrogées sur tout le territoire métropolitain. Une analyse statistique des réponses sera ensuite réalisée par les services afin d'en tirer des enseignements. Cette enquête est anonyme.

■ La résidence de la Lande lance un appel à bénévoles

La Résidence de la Lande, établissement d'accueil médicalisé pour personnes cérébro-lésées situé route du Gacé à Betton, **recherche des bénévoles pour accompagner ses résidents à une séance multisport adaptée le lundi soir, tous les 15 jours, de 17h à 18h15**. Cette initiative, lancée par le Club Sportif Bettonnais, permet aujourd'hui à 5 résidents de suivre un cours de sport dans un club de la ville.

Aucune compétence particulière, ni en sport ni dans le domaine du handicap, n'est requise. Seule suffit l'envie de donner un peu de son temps pour accompagner les adhérents dans leur pratique sportive et de contribuer à leur intégration dans la vie de la cité.

Les personnes intéressées peuvent contacter Clément Chauvel - Coordinateur Social à la résidence de la Lande - au 02 99 55 12 12 ou par mail à social1@aftc-lande.fr

■ Appel à candidature

La Ville de Betton crée, en 2023, son conseil local de la biodiversité. Cette instance participative et consultative, administrée avec les citoyens, se veut être un espace d'information, d'échanges, de partage de connaissances et d'expérimentation sur le thème de la biodiversité.

Au cours de la première année (mi-2023 à mi-2024), le conseil travaillera sur l'année de l'arbre.

Si vous êtes intéressé, envoyez votre candidature à developpementdurable@betton.fr. Plus d'infos en ligne sur www.betton.fr.

■ La boutique mobile SNCF



LA BOUTIQUE MOBILE SNCF TER BREIZHGO

vous fait découvrir et vous conseille sur les alternatives à la voiture solo pour les déplacements du quotidien.

**Rendez-vous à Betton,
Place de la Gare
Le jeudi 30 mars
de 15h à 18h**

■ Mairie : horaires d'ouverture

- Du lundi au vendredi de 8h30 à 12h30 et de 13h30 à 17h
- Samedi : permanence état civil de 9h à 12h

mairie-info@betton.fr

www.betton.fr - 02 99 55 81 01

Le Pôle Aménagement de la Ville est ouvert au public :

- Lundi et mardi de 13h30 à 17h
- Mercredi, jeudi et vendredi de 8h30 à 12h30

Le CCAS/PAE : horaires d'ouverture

- Du Lundi au vendredi de 8h30 à 12h30
- Possibilité d'entretiens individuels sur rendez-vous en dehors de ces horaires
- Fermeture les mercredis des petites vacances scolaires

SOMMAIRE

4 ■ VIE MUNICIPALE

Rapport d'orientations budgétaires : la Ville maintient le cap malgré l'inflation

5 ■ MOBILITÉ

Accessibilité des chemins doux : des nouveautés !

6 et 7 ■ SOLIDARITÉ

Le microcrédit, pour qui, pour quoi, comment ?

Seniors : les clés du bien vieillir à Betton

8 ■ ENFANCE - JEUNESSE - SPORT

La journée petite enfance

Une tombola pour financer le voyage des jeunes

L'agenda jeunesse

9 ■ PORTRAIT ÉCONOMIQUE

« Détente Coiffure » boucle la boucle !

10 et 11 ■ DOSSIER

Collège François-Truffaut : un nouveau restaurant scolaire

12 ■ CULTURE

Radio Minus, une boum festive pour les enfants

BJBN : participez au fleurissement du festival

Rappel : Crossborder blues

13 ■ MÉDIATHÈQUE

Agenda

Exposition sur les super-héros

14 et 15 ■ ASSOCIATIONS

Actualités des associations

16 à 18 ■ ENVIRONNEMENT

Frelons asiatiques : Un danger pour les abeilles et la biodiversité locale

Verger de la Plesse : l'heure est venue de planter !

Nuit de la chouette : ouvrez grands vos yeux et vos oreilles !

18^{ème} édition de la semaine pour les alternatives aux pesticides

18 ■ EXPRESSION DE L'OPPOSITION

19 et 20 ■ PERMANENCES, CLIN D'ŒIL



ÉDITORIAL

Début mars 2023, voilà un an que les autorités russes ont envahi l'Ukraine. Ce devait être une guerre « éclair ». Il n'en est rien grâce à la résistance ukrainienne qui s'est structurée avec le soutien des pays occidentaux. Soutien logistique mais aussi soutien humain, partout où ils ont pu s'organiser pour défendre la démocratie et la liberté. Le drapeau ukrainien, au fronton de notre mairie, ainsi que l'accueil de familles ukrainiennes sur notre commune, témoignent de notre solidarité envers ce peuple.

Ce contexte géopolitique, couplé à la crise sanitaire et au dérèglement climatique, entraîne de nombreuses conséquences économiques, notamment au niveau du coût de l'énergie, et nous oblige à agir rapidement pour nous prémunir contre l'envolée des prix.

Après nous être adaptés au contexte sanitaire et tout en restant vigilants, nous avons réussi à maîtriser nos consommations d'énergie cet hiver. Nous poursuivrons nos actions, en faveur d'une moindre consommation d'énergie (quelle qu'elle soit), d'une plus grande efficacité de cette énergie, si nécessaire, et d'une production d'énergie renouvelable.

De la même façon, face aux enjeux environnementaux, nous devons changer nos habitudes afin de préserver nos ressources naturelles - les sols, l'eau, l'air et la biodiversité- et permettre à chacune et à chacun de vivre, dans les meilleures conditions possibles, sur Terre.

Dès lors, notre projet de transition en faveur d'une ville durable est à l'œuvre dans toutes nos politiques publiques, qu'il s'agisse de la rénovation de nos équipements publics et de la création d'équipements sportifs de plein air, de la réalisation et de la sécurisation des déplacements doux dans notre commune où la vitesse automobile est limitée à 30 km/h, ou encore de la plantation d'un verger pour que nos espaces publics deviennent productifs et nourriciers.

Cet engagement est amplifié par votre mobilisation, Bettonnaises, Bettonnais, acteurs associatifs et économiques, pour vous saisir, au quotidien, de ces enjeux y compris en confortant les interactions sociales et le bien vivre ensemble, à travers l'organisation d'événements culturels, de loisirs, de solidarité ou sportifs.

À nous de construire ensemble notre avenir, un avenir choisi, un avenir durable, résilient et équitable.

Ensemble, nous avons toutes les ressources pour y parvenir.

Laurence Besserve, Maire.



@VilledetBetton

Les événements annoncés dans ce Betton Infos sont susceptibles d'être modifiés ou annulés en fonction de l'évolution de l'épidémie de Covid-19.

Renseignements : Mairie de Betton : 02 99 55 81 01.



1,4 M d'€ sera consacré à l'extension et la rénovation de l'école maternelle de la Haye-Renaud en 2023. Le montant total de l'opération s'élève à 3,1 M d'€

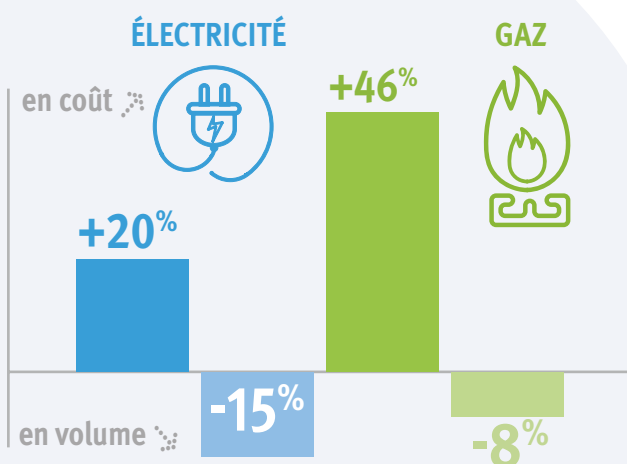
Rapport d'orientations budgétaires : la Ville maintient le cap malgré l'inflation

Lors du Conseil Municipal du 25 janvier, le débat d'orientations budgétaires a permis de présenter les grandes lignes du budget 2023 qui sera voté au mois de mars. Avec 2,8 millions d'euros d'investissement, la Ville souhaite maintenir le cap malgré la crise économique. Une politique volontariste adaptée aux besoins des habitants.

Le débat d'orientations budgétaires, étape préliminaire avant le vote du budget prévisionnel de l'année prévu le mercredi 15 mars, permet d'examiner la situation financière de la commune, d'envisager différents projets et de fixer le cadre du budget 2023.

Dans un contexte économique incertain, lié notamment à l'inflation et à la hausse des prix de l'énergie, l'élaboration du budget est un exercice d'équilibriste pour les collectivités. Pour 2023, Betton a fait le choix d'aller de l'avant, sans toucher à la fiscalité et en maintenant un niveau d'investissement en faveur du développement durable et des activités sportives de plein air, notamment avec la rénovation et l'extension de l'école de la Haye-Renaud et la création d'une piste d'athlétisme au complexe sportif des Omblais.

Evolution des consommations d'énergie 2021-2022



Malgré une baisse significative de ses consommations d'énergie entre 2021 et 2022, qui s'explique notamment par la mise en place du plan de sobriété énergétique, la Ville a vu ses dépenses augmenter (+20% pour l'électricité et +46% pour le gaz). En cause, la hausse des coûts des énergies.

Pas d'augmentation des taux

Malgré le contexte économique national et international défavorable à l'origine d'une dégradation des finances publiques, il a été proposé de ne pas augmenter le taux de la taxe foncière sur le bâti en 2023. Cette mesure vise à ne pas alourdir le poids de la fiscalité locale (part communale) pour les ménages. Les foyers constateront cependant une augmentation de la taxe foncière, exclusivement liée à la revalorisation des bases décidée par l'État.

Afin de préserver les familles aux revenus les moins élevés, déjà éprouvées par la hausse généralisée du niveau des prix cette année, la Ville souhaite adapter ses grilles tarifaires. Dans cette perspective, une réflexion sera menée pour limiter l'impact de l'inflation dans l'évolution des tarifs municipaux applicables aux familles les plus modestes.

Investir malgré la crise

La Ville maintiendra, en 2023, une politique volontariste en termes d'attractivité et d'accueil. Ainsi, pour préparer l'avenir et améliorer la vie quotidienne des habitants, elle entend poursuivre son effort d'investissement en y consacrant près de 2,8 millions d'euros tout en maintenant un recours à l'emprunt raisonnable.

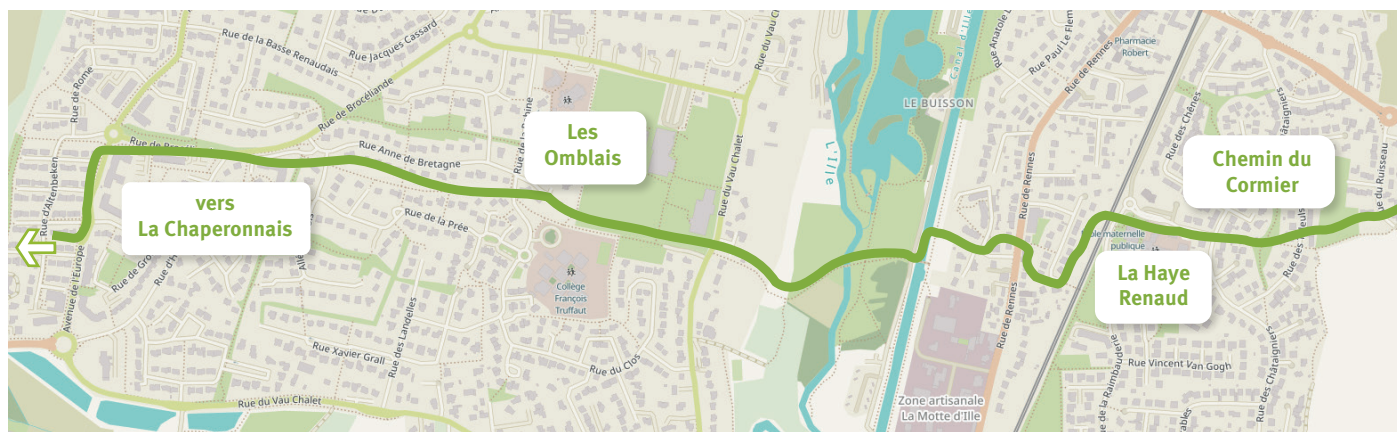
Parmi les travaux structurants qui seront engagés cette année, il convient de citer le démarrage des travaux d'extension et de rénovation de l'école maternelle de la Haye-Renaud ainsi que la réalisation d'une piste d'athlétisme et d'un terrain multi-usages.

Des investissements qui intègrent la baisse des consommations d'énergie des bâtiments, une dimension environnementale marquée par l'utilisation de matériaux biosourcés, l'installation de panneaux photovoltaïques ou encore la végétalisation des espaces, qui correspond à l'une des priorités de la commune.

Accessibilité des chemins doux : des nouveautés !

Le conseil des mobilités, créé en janvier 2021, cherche à améliorer et apaiser les déplacements au sein de la Ville. Composé de plus de 20 membres, il a déjà œuvré à la mise en œuvre de la ville à 30km/h, à la création de plans de quartier à l'occasion du déploiement du nouveau réseau de bus STAR et à la réalisation de nombreux aménagements pour sécuriser les déplacements des piétons et des cyclistes, notamment aux abords des écoles.

Suite aux réflexions engagées par les membres du conseil des mobilités, et en cohérence avec le lancement en 2023 de la rédaction du plan stratégique vélo de la ville, la municipalité souhaite faire évoluer les barrières existantes sur les chemins doux de la ville, en priorisant dans un premier temps l'axe de déplacement doux Est-Ouest allant du chemin du Cormier à l'Est à la Chaperonnais à l'Ouest.



Les modes de déplacement ont largement évolué ces dernières années, avec l'intensification des déplacements à pied et à vélo, et l'arrivée de nouveaux vélos type électriques, cargos, plus grands, comme certaines poussettes. « À Betton, nous avons la chance d'avoir de nombreux cheminements doux, pour rejoindre les écoles, les structures sportives ou encore se bala-

der. C'est un véritable atout que nous cherchons à valoriser et développer pour que tous les habitants, quel que soit leur mode de déplacement, y cohabitent et puissent se déplacer en sécurité » explique Viviane lit Taleb, adjointe aux mobilités et à la petite enfance.

Pour cela, il a été réfléchi et testé un dispositif prévoyant, sur un chemin piétons-cycles, de n'avoir qu'une barrière, au lieu de deux souvent aujourd'hui, à chaque débouché de chemin (sauf exception en cas de danger ou configuration particulière). **La barrière sera positionnée à au moins 2m50 avant le trottoir**, afin de prévenir la proximité d'un axe routier, et ainsi obliger à ralentir afin de garantir la sécurité de tous.

L'espacement laissé pour le passage du chemin sera au minimum d'1,40m afin de garantir l'accessibilité aux personnes à mobilité réduite, conformément à la réglementation. Ces travaux, réalisés par les services municipaux, démarreront au printemps et se poursuivront selon les priorités identifiées.

■ Pour tout renseignement : developpementdurable@betton.fr ou 02 99 55 33 53.

Un chemin sécurisé pour rejoindre l'arrêt de bus Tihouit

Réalisation d'une liaison piétonne en site propre pour rejoindre, en toute sécurité, l'arrêt de bus Tihouit, en venant des Rignés ou de Tihouit. Le revêtement en béton sablé sera prochainement réalisé.



Le microcrédit, pour qui, pour quoi, comment ?



Vous avez besoin d'un crédit.

Vos ressources sont modestes.

Votre banque refuse de vous accorder la somme.

Vous vous sentez capable de rembourser un prêt d'un montant limité.

Vous pouvez demander un microcrédit auprès du Centre Communal d'Action Sociale (CCAS).



Le microcrédit permet, par exemple :

- de faciliter vos déplacements pour aller travailler :
 - pour le permis de conduire ou l'achat de véhicule par exemple
- de financer un projet lié à votre logement :
 - comme pour déménager ou acheter de l'électroménager
- de financer un projet lié à votre santé
 - pour vos yeux ou vos dents par exemple



Vous pouvez obtenir au plus 5 000€ qu'il faudra rembourser en 5 ans maximum. Le taux d'intérêt est en fonction de celui du livret A, il est aujourd'hui de 3%.

Pour demander un microcrédit, vous devez prendre rendez-vous avec une personne du CCAS.

Cette personne vous accompagnera pour remplir le dossier.

Si vous remplissez les conditions, le microcrédit vous sera accordé par le Crédit Mutuel.

Renseignements au CCAS, 28 avenue d'Armorique à Betton

Téléphone : 02 99 55 79 53

Cette page a été relue et validée par Isabelle, Gérard, Stanislas, Bernard, Didier et Frédéric de la Résidence de la Lande, accompagnés de Solène et Solenne, les animatrices.

Seniors : les clés du bien vieillir à Betton

À 60 ans et plus, les habitants de Betton débordent d'envies très variées : sorties, activités, aide à l'autonomie, etc. Répondre à ces enjeux nécessite une action sociale adaptée.

Pratique sportive, ateliers, après-midi dans les clubs, expositions et sorties culturelles... Les associations bettonnaises, accompagnées par la Ville, proposent un large choix de loisirs aux seniors. Ces moments de partage sont essentiels car ils créent du lien social lequel favorise la bonne santé et l'autonomie.

« La question du vieillissement de la population constitue un enjeu majeur social, culturel et économique pour nos sociétés. Forte de ce constat et soucieuse d'offrir à tous les aînés un cadre de vie accueillant et adapté, la Ville a fait le choix de s'inscrire dans le processus de labellisation « Ami des Aînés ». Par cet engagement, elle affirme sa volonté de permettre aux seniors d'être acteurs de leur territoire, explique Jean-Yves Loury, conseiller délégué aux logements adaptés et aux seniors. C'est ainsi que de nombreuses actions en faveur du « bien vieillir » sont proposées, en partenariat avec les acteurs associatifs locaux.

Des activités proposées tout au long de l'année

En plus du programme bien rempli de la Semaine Bleue, les seniors peuvent bénéficier d'activités diverses et variées tout au long de l'année.

Repas au restaurant scolaire de La Haye-Renaud un mercredi par mois. La réservation se fait auprès du Relais à tout'âge au 07 81 73 84 80.

Rencontres avec les enfants du centre de loisirs

Défilé des enfants costumés pour Mardi Gras et goûter partagé... À l'occasion des vacances de février, les enfants du centre de loisirs des Omblais et les résidents de la résidence de l'Ille ont partagé des moments privilégiés. Des temps conviviaux et intergénérationnels que la Ville initie et pérennise depuis plusieurs années.

Une offre associative variée

À l'instar du Club de l'Amitié, du Relais à tout'âge ou encore de Relais Services, nombreuses sont les associations qui offrent un panel étoffé d'activités auxquelles les seniors peuvent participer à leur convenance : Jeux de société, cartes (belote,...), sorties, voyages, initiation au numérique... De quoi passer du bon temps entre amis !

Chaque mois, vous pouvez retrouver leurs programmations dans les pages « Associations » du Betton Infos.

En Chiffres

23,4%

des Bettonnais ont plus de 60 ans

+7%
en 15 ans

386

Seniors ont participé au repas des aînés



Les temps forts

Atelier « La fresque du numérique »

Mercredi 5 avril de 13h30 à 17h

Un atelier pour comprendre en équipe et de manière ludique les enjeux environnementaux du numérique.
Gratuit. 8 places, sur inscription.

Projection « La promesse de l'aidant »

Mardi 6 juin à 14h30

Le réalisateur Édouard Carrion viendra présenter son quatrième long-métrage *La Promesse de l'aidant*.
Cinéma Le Triskel. Gratuit. Séance suivie d'un débat.

Ateliers de soutien aux aidants

Animés par le CLIC, ces ateliers sont destinés aux personnes qui accompagnent un proche (conjoint, parent, ami) en perte d'autonomie liée à l'âge, une maladie ou un handicap.

La Semaine Bleue à ne pas manquer !

Début octobre, les Bettonnais pourront bénéficier de nombreuses activités proposées par la Ville. Il y en aura pour tous les goûts ! Avec, en point d'orgue, le traditionnel repas des aînés.

■ Renseignements et inscriptions auprès du Pôle Cohésion Sociale : 02 99 55 10 10.

Être senior, c'est aussi profiter de son temps libre pour se consacrer au bénévolat...

La résidence de l'Ille lance un appel à bénévoles

L'EHPAD, La Résidence de l'Ille, recherche des personnes désireuses de venir partager des moments de convivialité avec les aînés, de façon régulière ou occasionnelle, de proposer une activité, de participer à une promenade ou simplement d'offrir de leur temps pour discuter.

■ Si vous êtes disponible et intéressé, vous pouvez contacter la résidence au 02 99 55 77 93.

La journée petite enfance

Le temps d'une journée, le service petite enfance, enfance, jeunesse de la ville de Betton vous propose un moment festif, ludique et créatif, fait de rencontres et d'échanges.

Pour l'édition 2023, il vous est proposé de mettre vos oreilles en éveil ! Rendez-vous le 1^{er} avril à la Chaperonnais !

Tout au long de la journée, les enfants de moins de 4 ans, et leur famille, sont invités à expérimenter lors d'ateliers d'exploration sonore, de cabane à histoires (en partenariat avec la médiathèque)... Un atelier de découverte et de sensibilisation à la nature sera proposé l'après-midi avec Nicolas Hyon de « le nez dehors ».

Aussi, le spectacle « l'artisan musicien » ouvrira la journée à 9h30 et 11h avec Monsieur Barnabé. Il invite les enfants à découvrir des paysages sonores poétiques et oniriques.

Un voyage musical pour le plaisir des yeux et des oreilles... Fabulations et musique, sur fonds de guitare, accordéon, tuba, scie musicale, flûtes et autres instruments insolites, guideront les spectateurs vers l'ultime objectif de ce poète-raconteur, bricoleur-touche-à-tout : la création d'un morceau de musique

■ **Samedi 1^{er} avril - 9h30-17h30 - La Chaperonnais - Gratuit**
Retrouvez la programmation en ligne sur www.betton.fr. Infos et inscriptions auprès du pôle Vie de la Cité au 02 99 55 79 83 ou par mail à viedelacite@betton.fr jusqu'au 24 mars.

Une tombola pour financer le voyage des jeunes

Une tombola est organisée par des jeunes bettonnais pour financer leur projet de voyage.

De nombreux commerçants de Betton et des villes environnantes ont souhaité participer pour les soutenir. De très beaux lots et bons d'achat seront donc à gagner.

La vente des tickets aura lieu aux mois de février et mars. Le tirage au sort se fera le samedi 1^{er} avril sur le compte instagram : @snack_mobilebetton

■ **Prix du ticket 2€**
Pour toute question : lakaraven@gmail.com



L'agenda Jeunesse

■ « Pasta Jeux »

repas et création de jeu au CAP 12h-16h
Samedi 4 Mars
sur inscription, de 2.10 à 4.20€ selon QF

■ Atelier création jeu #2

Mercredi 8 Mars
rdv à 14h au CAP, gratuit, inscription conseillée

■ Soirée spéciale 3^{ème}

Vendredi 17 Mars
au CAP, 19h-22h30, gratuit sans inscription, apporter son repas (possibilité de réchauffer sur place)

■ Atelier création jeu #3

Samedi 18 Mars
rdv à 14h au CAP, gratuit, inscription conseillée

■ Brunch

Samedi 1^{er} avril
11h-14h, RDV au CAP, de 3.20 à 6.40€ selon QF, sur inscription.

■ Pour s'inscrire

Mail : n.hamard@betton.fr ou j.vettier@betton.fr
Téléphone : 06 76 37 03 02 ou au 07 88 75 86 51
Suivez l'actualité du service jeunesse via instagram
[@nina_jeunesse_betton](https://www.instagram.com/nina_jeunesse_betton) et [@justine_jeunesse_betton](https://www.instagram.com/justine_jeunesse_betton)

« Détente Coiffure » boucle la boucle !

Depuis 2007, Véronique Le Guen officiait dans ce salon de coiffure situé près du centre commercial du Trégor. L'heure de la retraite venue, elle pose aujourd'hui les ciseaux et passe le relais à Stéphanie Sauvée, ancienne apprentie qui boucle ainsi la boucle, concrétisant un rêve de petite fille !

« Je connaissais bien Stéphanie qui avait travaillé ici il y a une vingtaine d'années et que j'ai revue régulièrement depuis. En 2022, elle m'a confirmé son souhait de prendre le relais au moment où je déciderai de partir. Ce moment est aujourd'hui venu », résume brièvement Véronique Le Guen, néo-sexagénaire qui a commencé à apprendre à coiffer dans ce salon à l'âge de 15 ans !

Rachat de l'affaire en 2007, rénovation complète du salon en 2014, dynamisation du centre commercial voisin à partir de 2018 générant plus de passage... Pendant 20 ans, le salon n'aura pas désempli. Composée de plusieurs centaines d'habitues de tous âges, hommes et femmes quasi à parité, la clientèle vient notamment y goûter le confort des fauteuils massants pendant les shampoings.

Tout comme Stéphanie, Véronique partage cet amour particulier pour un métier qui ne se résume pas à son savoir-faire et à ses gestes techniques. « C'est le contact très agréable avec nos clients qui fait tout le prix de ce métier chaleureux mais très dur physiquement en raison de la station debout prolongée. Au-delà des coups de ciseaux, cela requiert de notre côté une part importante d'écoute et de psychologie pour faire de ce moment de détente un temps d'échanges et parfois de confidences », constatent unanimement les deux coiffeuses. « En cas de tracas personnel, il peut arriver parfois que nos clientes nous remontent le moral », tient à préciser Véronique.

Au moment de poser ses ciseaux et de remettre, fin février 2023, la clé du salon « Détente Coiffure » à Stéphanie, Véronique se montre plutôt sereine : « La tristesse de quitter ma clientèle sera compensée par la joie de pouvoir profiter de mes petits-enfants et de goûter à la liberté de ne plus être contrainte par des horaires fixes », se persuade la néo-retraîtée qui va pouvoir prendre plus souvent, avec son mari fraîchement retraité, la route de Bordeaux pour aller rendre visite à ses parents.

Une transition tout en douceur...

« Ayant la chance de bien nous connaître et de s'apprécier, la transmission de ce salon où j'ai travaillé à plusieurs reprises s'est effectuée en douceur durant les derniers mois. Formée à la comptabilité et à la gestion, je serai jetée le 1^{er} mars seule dans le grand bain. C'est aujourd'hui un rêve de petite fille que de pouvoir prendre les rennes d'une affaire comme celle-ci », raconte Stéphanie Sauvée avec émotion.

À la tête de ce beau salon intégrant 6 postes de coiffage, la nouvelle gérante espère développer l'activité petit à petit et, pourquoi pas, recruter pour épauler Rose-Marie, salariée du salon depuis novembre 2022 qui propose aussi aux hommes un rasage à l'ancienne.

Active sur les réseaux sociaux, Stéphanie a l'intention de travailler l'image du salon dont elle conservera le nom bien connu des Betteonnais.

Pour être au courant des dernières nouveautés, elle continuera aussi à se former auprès de la marque Revlon, partenaire privilégié du salon, qui organise régulièrement des formations à Paris ou en région pour y apprendre les dernières techniques.

Soucieuse des questions environnementales, la jeune femme a l'intention de privilégier de plus en plus les produits éco-responsables. Elle confiera les sacs de cheveux coupés chaque jour à une association pour en assurer la valorisation.

■ Salon « Détente Coiffure »
3 Place du Vieux Marché -
02 99 55 84 83 -
Rendez-vous sur planity.com
Ouverture : lundi de 10h à 19h,
mardi de 9h à 19h, mercredi de 9h à 16h,
jeudi de 9h à 19h, vendredi de 8h30 à 19h,
samedi de 8h à 17h.





Collège FRANÇOIS-TRUFFAUT

un nouveau restaurant scolaire

Ouvert en 1990, le collège François-Truffaut bénéficie d'une architecture originale et d'un cadre agréable et verdoyant. Face à la progression constante de ses effectifs, un projet de restructuration de l'espace restauration a été mis en place pour accueillir les élèves et le personnel dans de meilleures conditions lors de la pause méridienne. Un objectif qui se traduit par une augmentation du nombre de places de la demi-pension - l'extension du réfectoire portera sa capacité à 296 places contre 140 aujourd'hui. Il s'agira aussi de concevoir des locaux adaptés aux nouvelles pratiques de restauration et d'anticiper les évolutions futures. Les travaux ont commencé début janvier et dureront deux ans.

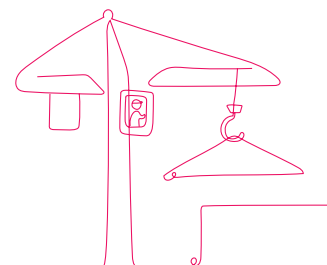
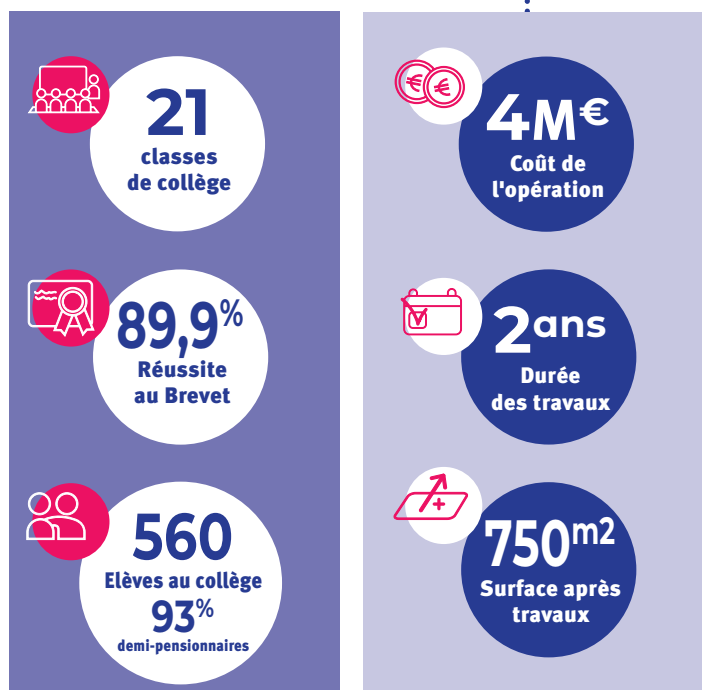
Les travaux comprennent :

- L'extension de la salle à manger des élèves et du personnel,
- La rénovation des zones de préparation des repas, de stockage et de la laverie,
- Le réaménagement des locaux des agents.

D'autres travaux sont également prévus comme le remplacement de la verrière du forum, la sécurisation des toitures ainsi que la mise en accessibilité pour les personnes à mobilité réduite.

Le coût total de l'opération est estimé à 4,082 millions d'euros. Le chantier est intégralement financé par le Département d'Ille-et-Vilaine qui a la charge des collèges.

EN CHIFFRES





Jeanne Larue
Vice-présidente du Conseil départemental
délégée à l'éducation

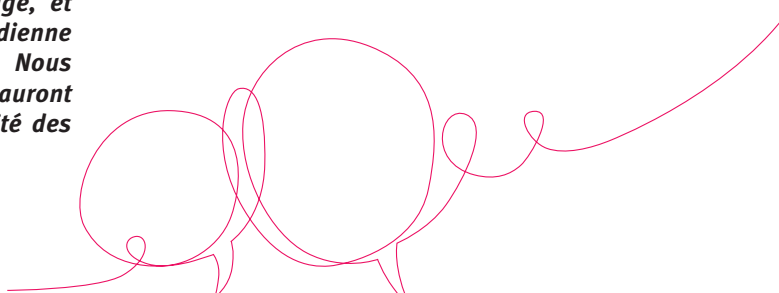
« Le temps de restauration scolaire constitue un temps éducatif important pour les collégiennes et les collégiens. En restructurant la demi-pension du collège François Truffaut, nous allons bien sûr améliorer le confort des élèves, des équipes éducatives, et l'outil de travail des agents du Département.

Mais nous allons également mieux sensibiliser les élèves aux bienfaits d'une alimentation équilibrée et de qualité, au tri des déchets et à la réduction du gaspillage, et enfin permettre que ce moment de pause méridienne soit bénéfique pour l'ensemble des usagers. Nous sommes convaincus que ces espaces rénovés auront un impact positif sur le climat scolaire et la qualité des apprentissages. »



Laurence Besserve
Maire de Betton

« Le collège est le lieu où se dessine en partie l'avenir des jeunes générations. C'est pourquoi, il est important d'offrir aux 560 collégien.ne.s les meilleures conditions de réussite, quel que soit leur lieu de vie. Ces travaux de restructuration ont été pensés pour répondre aux nouvelles pratiques de restauration ainsi qu'aux nouvelles exigences en matière d'accessibilité tout en plaçant au centre de sa conception le bien-être des élèves. »



Yannis BALCOU
Principal du collège

Le collège François Truffaut accueille cette année 560 élèves de la sixième à la troisième dont 525 sont demi-pensionnaires.

Les équipes pédagogiques, éducatives, administratives et techniques ont à cœur d'offrir des conditions d'accueil et de travail optimales aux élèves pour leur permettre de « Bien vivre ensemble pour bien apprendre et s'épanouir » comme le souligne notre projet d'établissement.

La demi-pension de l'établissement nécessitait depuis plusieurs années d'être agrandie et modernisée, ce que le conseil départemental a effectivement engagé.

Nous disposerons, à terme, d'une salle de restauration adaptée, agréable tant visuellement que d'un point de vue phonique. Au-delà, nous pourrions poursuivre notre éducation des élèves au goût et à la découverte de nouveaux produits, notamment bio et en circuit court, et notre lutte contre le gaspillage qui est partie intégrante de notre projet de développement durable.

Planning des travaux

Les travaux de rénovation et d'extension de la demi-pension dureront deux ans pour s'achever au dernier trimestre 2024 et se dérouleront en trois phases :



PHASE 1

EXTENSION DE LA SALLE À MANGER des élèves et du personnel

PHASE 2A

RÉNOVATION ET AGRANDISSEMENT DE LA LAVERIE

PHASE 2B

RESTRUCTURATION DE LA CUISINE : réaménagement des espaces de livraison, production des repas, plonge, ligne de distribution aux élèves et locaux des agents

Portes ouvertes du collège 2023

Le collège tiendra ses portes ouvertes le **samedi 11 mars** de 9h30 à 12h30.

L'occasion pour les futurs élèves et leur famille de découvrir le collège et ses différentes activités, mais aussi de rencontrer les professeurs et les personnels d'établissement.



Flashez
le QR Code

Radio Minus, une boum festive pour les enfants

Pour clôturer cette belle saison 2022-2023, la Confluence propose une boum cosmopolite à destination des enfants. Rendez-vous le dimanche 2 avril à 15h30 !

Animée par une équipe de passionnés à la pointe du sujet, collectionnant les disques les plus improbables et dansants glanés au gré de leurs voyages en France et à l'étranger, cette boum est l'occasion de découvrir leurs collections de morceaux les plus dynamiques et dansants lors d'un DJ sets vinyliques, agrémenté de visuels vidéo-projetés et de jeux et chorégraphies interactifs. « Le mur du son » - sorte d'applaudimètre à la sauce rétrogaming, où les hurlements des petits propulsent un personnage animé contre un mur - cartonne notamment auprès des plus jeunes ! Pas question de faire entendre aux enfants les morceaux qu'ils connaissent déjà : puisant dans sa discothèque d'enregistrements rares, la station diffuse des titres des plus inattendus et inclassables.

Tous les styles et zones géographiques sont ainsi représentés : des morceaux des plus classiques aux plus électroniques, des

projets pédagogiques alternatifs aux bandes originales de dessins animés, du folklore kabyle en passant par le disco japonais...

Faites vivre à vos enfants cette nouvelle expérience !

Le saviez-vous ?

Radio minus est une Web radio atypique pour jeunes auditeurs curieux, elle a pour vocation de chercher, archiver, documenter et diffuser auprès du plus grand nombre les trésors cachés de la musique pour et par les enfants : musiques de tous pays, de tous styles et toutes époques. Le challenge : parvenir à faire danser les enfants sur des morceaux jamais entendus. Pour découvrir Radio minus, flashez le QR Code.

■ **Dimanche 2 avril 2023 à 15h30**

Boum - Tout public dès 5 ans

Tarifs : de 4€ à 11€ par personne

Renseignements au 02 99 55 05 45 ou confluence@betton.fr

■ Participez au fleurissement du festival

Pour vous accueillir sur un site haut en couleurs, les vendredi 23 et samedi 24 juin 2023, nous vous invitons à venir fleurir le festival au printemps. Rendez-vous le **30 mars** à 18h pour semer des graines.

Participez aussi à la création d'une scénographie florale et colorée tout en papier plié ! Ces ateliers seront animés par Gwenaël PROST, artiste plieur en résidence à l'école des Mézières, les créations seront exposées et décoreront le site du festival.

■ Plus d'informations sur le site www.bjbn.fr



Rappel

■ Crossborder blues

Harrison Kennedy, Jean-Jacques Milteau, Vincent Segal, trois musiciens hors pair vous donnent rendez-vous le **samedi 11 mars** à 20h30 à la Confluence pour leur concert hommage aux racines du Blues.

Billetterie en ligne sur www.betton.fr/Bouger/sortir
Renseignements au 02 99 55 05 45 ou confluence@betton.fr

Agenda

LES ÉVÉNEMENTS À LA MÉDIATHÈQUE SONT GRATUITS, LA RÉSERVATION EST CONSEILLÉE.

■ Rimes et Pouces

Samedi 11 mars à 10h et 11h

Jeudi 16 mars à 9h30 et 10h30

Histoires et comptines pour les plus petits.

Sur inscription - Jusqu'à 3 ans.

■ Présentation de coups de cœur (par la Librairie Le Failler)

Samedi 11 mars – 11h

Véronique, libraire du rayon fiction adultes, viendra présenter une dizaine de romans de la rentrée littéraire de janvier. La rencontre sera suivie d'une vente.

Sur inscription.

■ Plein les mirettes

Mercredi 15 Mars – 17h

Vous pensiez tout savoir du petit monde de la forêt ? Peut-être pas ... chaque jour, un trio d'inséparables amis champignons nous entraîne dans d'incroyables aventures : sauver un arbre centenaire, protéger une rainette ou s'envoler à dos de libellule - c'est toujours une journée palpitante qui s'annonce !

À partir de 3 ans - Durée : 45 mn.

■ Rencontre avec David Moitet, auteur du Prix Ados

Vendredi 17 mars à 17h45

David Moitet, auteur de nombreux polars et de romans fantastiques ados, viendra à la médiathèque pour une rencontre publique. Cette rencontre sera l'occasion d'échanger avec l'auteur autour de son dernier roman Les mots fantômes, en lice pour le Prix Ados 2022-2023.

L'échange sera suivi d'un escape game organisé par l'auteur de 18h30 à 19h. Réservation nécessaire.

■ Goûter Philo

Mercredi 22 mars à 14h30

Un atelier de réflexion thématique pour initier les 7-12 ans à la philosophie. Parce que les petits aussi se posent de grandes questions !

Sujet de ce rendez-vous : Sommes-nous responsables de la nature ? Animé par Marie David, philosophe et animatrice de discussions philosophiques pour les enfants. À vos marques prêts, pensez !

Pour les 7-12 ans. Durée : 1h - Sur inscription.



■ Lisette l'Aigrette

Samedi 25 mars à 10h30

Voyage musical vers le Mexique. Par la conteuse musicienne Marizik. Jusqu'à 5 ans - Sur inscription.



Exposition sur les super-héros

■ Exposition : Superheroes Diversity

Du samedi 1^{er} au samedi 29 avril

La figure des super-héros a beaucoup évolué depuis l'apparition des premiers comics, pour être aujourd'hui multiple. L'exposition portera sur dix thématiques qui cherchent à illustrer une partie de cette diversité ainsi que faire connaître aux publics des super-héros parfois méconnus. Pour représenter les différents super-héros, de nombreux artistes bénévoles (dessinateurs et cosplayeurs) ont réalisé des créations avec des styles variés.

■ Super-Quizz

Samedi 1^{er} avril à 17h

Venez tester vos connaissances et votre mémoire sur les super-héros en participant à nos séances de quizz en lien avec l'exposition, les 1^{er} et 15 avril. Partagez ce moment en famille ou entre amis, avec Kahoot.

Entrée gratuite - À partir de 12 ans - Sur inscription.



Programme du CUB

Si on chantait

Samedi 4 mars à 20h

Pour le plaisir de reprendre ensemble des refrains d'hier et d'aujourd'hui.

Soirée Saint Patrick

Samedi 18 mars à 21h

Pour fêter la Saint Patrick, le CUB reçoit Eire Before, un trio guitar qui joue de la musique traditionnelle irlandaise, et Dave Jolly accompagné de son accordéon.

"À la vie, à la mort"

par les Tisseurs de contes

Samedi 25 mars à 21h

Le glas sonne, la porte du cimetière grince, le fossoyeur s'annonce. Entre frissons et rires, venez écouter d'étranges et joyeuses histoires sous le signe de la faucheuse.

Betton Ludique

Dimanche 26 mars de 14h30 à 18h

Betton ludique s'associe au CUB pour partager de bons moments autour de jeux de société. Venez jouer à vos jeux préférés ou en découvrir de nouveaux !

■ Renseignements : 07 66 01 53 95 - cafeassociatifbetton@hotmail.com
Facebook @CafeUtopique-Betton

Le Café Utopique de Betton (CUB), 5 bis rue du Vau Chalet - www.lecub.org

Opéra : Thaïs

L'association Les Bretons vont à l'opéra vous donne rendez-vous le **vendredi 10 mars** à 15h dans la salle n°5 du Prieuré, place de l'Eglise. Au programme : Thaïs l'œuvre très romanesque de Jules Massenet.

■ Renseignements : 06 67 91 84 79



■ Tarifs : 7 € - 5 € (adhérents de L'Eveil-Triskel et - 16 ans) - gratuit (- 9 ans). Renseignements au 06 09 44 53 88.

Soirée

Betton Solidarités

La soirée annuelle de Betton Solidarités aura lieu le **samedi 18 mars** à 18h, à la Confluence. La soirée débutera par une conférence sur la lutte quotidienne des femmes dans le monde pour vivre en bonne santé, présentée par Sabine de Nan'Eco et Adde d'Affides. Cet échange sera suivi d'un apéritif à 19h30. Un repas avec une tombola et des animations seront proposées à partir de 20h (inscription au repas obligatoire).

■ Inscriptions : bettonsolidarites@laposte.net ou 06 70 58 17 48 ou à Daniel Canté - 1 bis rue du Vau Chalet - 35830 Betton

Conférence

Stop harcèlement

L'association Parents Confiance Betton, en partenariat avec la Ville, la CAF d'Ille-et-Vilaine et le collège François Truffaut, organise une conférence sur la question du harcèlement entre jeunes le **vendredi 24 mars** à 20h, galerie de l'Illet à la Confluence. L'échange portera sur l'identification et la compréhension des ressorts du harcèlement pour agir et y mettre fin. Elle sera animée par Anne-Sophie Joly, psychologue clinicienne de l'UDAF au titre du dispositif « Stop Harcèlement ».

■ Inscription : parentsconfiance.betton@gmail.com

Vide-atelier

Le Festival de l'Ille vous invite à son vide-atelier, le **samedi 25 mars** de 15h à 19h et le **dimanche 26 mars** de 10h à 16h. Tableaux, marque-pages, sculptures... Les œuvres présentées lors de l'exposition annuelle de juin sont aujourd'hui disponibles à la vente, à partir de 10€.

■ Atelier d'arts plastiques (rue du Vau chalet, près de l'école de musique et de la médiathèque)

Page Facebook @BettonArtsPlastiques

Théâtre :

Le point de rupture

Après Le Vallon en 2014, les Trouvères de la Butte retrouvent Agatha Christie avec *Le point de rupture*.

Quatorze comédiens donneront vie à des personnages complexes au passé commun que le destin va réunir à nouveau pour révéler leur part d'ombre et, inexorablement, tous les conduire vers... le point de rupture !

Rendez-vous sur la scène de La Confluence **les vendredi 24 et samedi 25 mars** à 20h 30 et **le dimanche 26 mars** à 15h 30.

Cours de pêche

L'Atelier Pêche et Nature vous donne rendez-vous chaque mercredi, de 14h à 17h, à compter du **29 mars et jusqu'au 28 juin** pour ses cours. Inscription possible à partir de 9 ans. La carte de Pêche de l'Union des Pêcheurs à la ligne de Rennes et de la Région est obligatoire. Vous pouvez vous la procurer directement en ligne à www.cartedepêche.fr ou au Décathlon de Betton.

■ Pour plus de renseignements : 06 07 21 61 79 - 06 85 02 35 48
ecoledepeche35@orange.fr www.ecoledepeche35betton.com

Semaine de la photo

Le Club Photo Objectif Image organise, du **jeudi 30 mars au dimanche 9 avril**, la première édition de la Semaine de la photo bettonnaise. Au programme :

- Du **30 mars au 9 avril**, galerie de l'Illet - Exposition gratuite « La photographie en série ou en solo ».
- **Les samedis 1^{er} et 8 avril** de 14h à 18h, galerie de l'Illet - shooting au studio-photo. Les visiteurs pourront repartir avec leur portrait offert gratuitement, au format numérique ou imprimé sur papier.
- **Mardi 4 avril** à 20h au cinéma Le Triskel : « Quand les couleurs s'emmêlent ». Projection-conférence de Haude Carsin, artiste photographe passionnée de nature et lumière. Toute la semaine, retrouvez l'espace photographie à la médiathèque.

■ Tout public-gratuit. Plus d'infos : <http://objectifimage-betton.bzh>

Judo : tournoi amical

Le Dojo Bettonnais organise son traditionnel tournoi inter clubs, le **samedi 1^{er} avril** au complexe sportif de la Haye-Renaud. Cette compétition sera l'occasion d'accueillir les judokas des clubs du département dans les catégories baby et jeunes. Une surface de 8 tapis permettra aux combattants de se confronter dans un cadre inhabituel et dans les règles et valeurs du judo.

■ A partir de 10h. Petite restauration sur place.

Le buveur d'encre au Nikon Film Festival

L'association les productions du Petit Ecolier a réalisé un film inspiré du roman jeunesse *Le buveur d'encre*. Le tournage a eu lieu dans la librairie Gargan'Mots. L'association concourt au Nikon film festival. Pour voter et soutenir ce court-métrage bettonnais rendez-vous, **jusqu'au 10 avril**, sur la page du festival : www.festivalnikon.fr/video/2022/586.

Voyage en Italie

Le Comité de Jumelage organise un voyage en Toscane, au départ de l'aéroport de Nantes, du **17 au 24 avril**. Les participants seront accueillis en familles et profiteront de visites et d'activités organisées par la ville jumelle italienne Barberino di Mugello.

■ Tarifs : 440€/adulte; moins de 16 ans/ 390€.

Renseignements et inscriptions au 06 95 61 51 99 ou par mail cjbettonloisirs@gmail.com - Nombre de places limité.



Betton Ludique : plus de 400 jeux disponibles

Betton Ludique, ludothèque associative située au Prieuré, propose un lieu de rencontre pour jouer sur place ou emprunter des jeux.

Cette année, l'association ouvre de nouveaux créneaux. Vous pouvez désormais venir jouer les jeudis soirs à partir de 20h30 ainsi qu'un dimanche après-midi par mois. L'entrée est libre et gratuite.

Pour emprunter des jeux, le tarif de l'adhésion s'élève à 15€ par an.

■ Info et inscription : betton.ludique@gmail.com

Programme du Relais Atout'âge

Mardi 7 mars : Marche douce et promenade de santé à Betton

Vendredi 10 mars : Jouons avec des jeux anciens en bois

Mardi 14 mars : Marche douce autour de la Chaperonnais

Vendredi 17 mars : Repas convivial au local (inscription avant le mardi 14 mars)

Mardi 21 mars : Marche douce et promenade de santé à Betton

Vendredi 24 mars : L'Andalousie avec Claudine et Jean-Yves

Mardi 28 mars : Marche douce à Rennes par le bus

Mercredi 29 mars : Repas des seniors à la Haye-Renaud (inscription avant le 14 mars)

Vendredi 31 mars : Poterie-modelage - atelier n°2 (mise en pratique)

■ 1 bis rue des Marronniers

Responsable : Jean-Yves Boulier au 02 99 55 83 85 - abvhr@gmail.com

Local ouvert tous les mardis et vendredis de 14h à 17h30 - 07 81 73 84 80 (aux heures d'ouverture) ou Relais Services au 02 99 55 82 82.

Frelons asiatiques : Un danger pour les abeilles et la biodiversité locale

Signalé pour la première fois en France en 2004, le frelon asiatique suscite de grosses inquiétudes, notamment auprès des apiculteurs, puisqu'il se nourrit surtout des abeilles alors qu'elles sont essentielles pour l'écosystème, et notamment pour la pollinisation des plantes et la production de notre nourriture.

La prédation exercée par le frelon sur les abeilles, en été et à l'automne, génère également un stress très important sur les butineuses qui n'ont le choix que de limiter leurs sorties. Cela a pour conséquence de diminuer les réserves de la ruche, sa population, et peut mener à la perte de ruchers complets. Au-delà de l'abeille, le frelon participe également au déclin de la diversité et de l'abondance générale des insectes pollinisateurs. La lutte est complexe, car il s'agit d'une espèce invasive, qui s'adapte en permanence.

Lutter contre le frelon asiatique : une affaire de spécialistes

Il n'est pas recommandé de piéger soi-même les frelons asiatiques, car ces pièges « faits maison » peuvent être néfastes pour les insectes non-cibles. Le piégeage doit être réalisé par des apiculteurs spécialistes. Il est tout de même possible de contribuer à la lutte en examinant les haies, abris, jardins, notamment au printemps, et en signalant à la mairie toute suspicion de nid de frelon. Leur destruction reste le moyen le plus efficace pour diminuer le nombre de reines émergentes. **À Betton, plus de 120 nids ont été détectés en 2022.**

Depuis 2014, la Ville de Betton participe activement à la lutte contre cette espèce invasive, en soutenant les apiculteurs bettonnais et en participant aux actions mises en œuvre par Rennes Métropole sur la lutte contre le frelon asiatique.

Reconnaitre un nid

Les reines frelons fondatrices passent l'hiver à l'abri, puis elles construisent leur nid, dit primaire, à partir de mars-avril. De la taille d'un petit ballon, beige clair, vous pouvez en trouver dans les abris de jardins, auvents, etc... Au fil de l'été, le nid va grossir jusqu'à atteindre près d'1m de diamètre. À ce stade, en septembre, la population d'un nid d'été peut atteindre 4 000 individus, dont plusieurs centaines de futures reines fondatrices.

Que faire en présence d'un nid ?

Il est fortement déconseillé d'essayer de détruire un nid soi-même. Les frelons peuvent devenir agressifs et attaquer en groupe, et c'est aussi le meilleur moyen de disséminer l'espèce encore plus largement.

Vous avez repéré un nid à proximité de chez vous ? Contactez la mairie au 02 99 55 81 01 ou par mail à cadredevie@betton.fr.

Les conditions de prise en charge d'un nid dans une propriété privée :

- Avant toute intervention, le nid doit avoir été constaté par un agent de la commune
- Le prestataire est désigné par la commune
- Le tarif et les conditions d'intervention sont fixés au préalable

L'opération consiste à percer le nid et à diffuser un biocide végétal. Une fois traité, plusieurs mois sont nécessaires pour que le nid se décompose et disparaisse complètement. En hiver, les nids repérés ne sont plus actifs, ils ne sont donc pas traités.

■ En savoir plus : frelonasiatique.mnhn.fr



Nid primaire, de petite taille
© Betton Protection Pollinisateurs



Nid secondaire, de grande taille

Verger de la Plesse : l'heure est venue de planter !

Dans son projet de mandat, la municipalité s'était engagée à faire de Betton une ville gourmande, en installant des vergers accessibles à tous. La ZAC de la Plesse poursuit son aménagement, au sein de laquelle un verger va bientôt voir le jour. L'association « Tous au verger ! » accompagne l'aménageur pour concevoir et réaliser cette plantation d'arbres fruitiers. Venez participer à la mise en place de ce verger le **samedi 18 mars**, de 10h à 12h, ZAC de la Plesse.

Au total, plus d'une centaine d'arbres fruitiers va être plantée sur l'espace vert longeant l'avenue Simone Veil (pommiers, poiriers, pruniers, pêchés). Au-delà de l'attrait paysager, la plantation d'arbres fruitiers en ville présente de nombreux bénéfices : production alimentaire de proximité, conservation des variétés locales, préservation des sols, accueil de la biodiversité associée, etc.

En appui à l'aménageur, la Ville, en partenariat avec l'association « Tous au verger ! », vous propose de participer au greffage des arbres. « Notre souhait est d'implanter un verger constitué de variétés locales. Nous remercions donc les bettonnais qui se sont manifestés pour donner des greffons issus de leurs vergers privés. Cette matinée permettra un moment convivial, de transmission de savoirs et des bonnes pratiques pour greffer » explique Alice Landais, adjointe au développement durable et à l'environnement.

Rendez-vous le 18 mars prochain pour contribuer à la création du verger !

■ **Inscription à developpementdurable@betton.fr ou 02 99 55 33 53.**



L'association Tous au verger !

Cette association locale spécialisée en pomologie, préserve le patrimoine végétal et local, organise des événements en rapport avec les vergers et accompagne les porteurs de projet.

■ **En savoir plus : www.tousauverger.fr**

Nuit de la chouette : ouvrez grands vos yeux et vos oreilles !



Le **samedi 4 mars**, de 20h à minuit, le groupe LPO Pays de Rennes organise "la Nuit de la Chouette" à Betton en collaboration avec la Ville.

À partir de 20h à l'auditorium de la médiathèque, un temps d'échanges permettra de découvrir les rapaces nocturnes que l'on peut observer dans notre région : présentation des chouettes et hiboux existants sur Betton, menaces qui pèsent sur ces rapaces nocturnes, traces de leur présence (plumes, pelotes, etc.), atelier coloriage pour les tout-petits. Ce sera aussi l'occasion de discuter du nichoir installé à La Chaperonnais. Puis, la LPO accompagnera les participants pour une promenade nocturne, à l'écoute des chouettes au bord du plan d'eau et du canal d'Ille-et-Rance.

Une soirée pour observer la nature qui nous entoure et répondre aux questions des petits et grands !

■ **Nombre de places limité à 45 personnes.**
 ■ **Inscription à developpementdurable@betton.fr ou 02 99 55 33 53.**

18^{ème} édition de la semaine pour les alternatives aux pesticides

La prochaine édition pour les alternatives aux pesticides aura lieu du **20 au 30 mars**. Les objectifs de cette semaine sont d'informer les citoyens sur les risques des pesticides pour leur santé et la planète, et de promouvoir des solutions alternatives pour vivre, consommer et produire plus durablement.

À Betton, durant les 10 jours de l'événement, des vidéos, podcasts, défis, informations seront relayés sur le site internet et les réseaux sociaux de la Ville.

■ www.betton.fr – page Facebook @VilledetBetton



EXPRESSION DE L'OPPOSITION



La question sociale : priorité de la municipalité ?

La question sociale couvre l'ensemble des préoccupations morale, physique et intellectuelle de notre commune envers ses concitoyens. L'éventail est large puisqu'il concerne la situation de l'enfant jusqu'au grand âge. Elle couvre toutes les activités professionnelles, éducatives, associatives (sportives et autres) ; la vie dans les quartiers et chez soi. Pour chacun de nous, cette question porte la dimension fraternelle qui nous lie.

Quelle est-elle à Betton ? Bien sûr elle existe, mais l'action sociale y apparaît comme une continuité, une répétition d'actions bien connues. Le souci n'est pas dans **la reconnaissance des divers problèmes** mais dans **leur traitement politique**. Ces problèmes peuvent prendre de nouveaux visages : harcèlement, cyber-harcèlement chez les jeunes, fracture numérique pour toutes les tranches d'âge de la population. Comment fait-on pour financer de nouvelles solutions ? Quels partenariats mettre en place localement ?

L'analyse des besoins sociaux (ABS), commandée par la commune en début de mandat, en est l'illustration. Elle présente des résultats connus : pauvreté, difficultés économiques liées au chômage ou à la monoparentalité, agression physique et psychique à l'école, dans la sphère familiale ou publique, jeunesse tumultueuse, recouvrement des droits pour les jeunes et les adultes (RSA, Emploi...), prise en charge du handicap à tout âge et des personnes âgées en particulier (comment assurer leur maintien à domicile et les accompagner), sans oublier les problématiques des déplacements.

Nous ne cibons aucunement le personnel qui a notre entier soutien et fait au mieux avec les faibles moyens accordés par Mme La Maire, responsable des ressources humaines, et son adjoint aux affaires sociales. Par exemple, concernant les personnes âgées et/ ou en situation de handicap : **le SAAD** (Service d'aide et d'accompagnement à Domicile de la commune) est saturé, il ne peut remplir complètement ses missions. C'est un service désorganisé par des absences non compensées qui engendrent des refus de prise en charge de demandes de la population et parfois une discontinuité de service. La dépense dans son budget prévisionnel pour l'année 2023 augmente de 4.86%. Il coûte « cher » pour une offre insuffisante, sans anticiper une pyramide des âges vieillissante.

La solution n'est pas dans un rapprochement vers l'EHPAD mais dans une structure intercommunale plus large. Il faut plutôt donner **un nouveau souffle à notre EHPAD** (Établissement d'Hébergement pour Personne Âgées Dépendantes), l'inscrire dans des projets innovants. Qui aujourd'hui peut porter ce type de projet !? Nous sommes à mi-mandat, et peu de choses se dessinent sinon un plan sans nouveaux moyens. Il faut **s'ouvrir et rencontrer** les multiples acteurs de la santé et de la solidarité de la commune, les associations professionnelles et non professionnelles extra-communales qui agissent pour le bien être de la population.

Beaucoup de temps a été perdu et la tâche est immense. Il y a des solutions à construire mais la volonté est-elle présente ? La création d'un logo et des cartes de correspondances pour le Point Accueil Emploi et le Centre Communale d'Actions Sociales ne suffiront pas.

Ouf : budget : La Maire renonce à augmenter la taxe foncière qui va déjà beaucoup augmenter.

Contactez-nous à bettonresponsableetsolidaire@mailo.com

Naissances

Eden DZABA
Le 15 janvier 2023
Adem KAPLAN
Le 17 janvier 2023
Özlem KAPLAN
Le 17 janvier 2023
Massin AIT SAMR
Le 19 janvier 2023
Assya SOUQUET
Le 22 janvier 2023
Loane LE DENMAT
Le 24 janvier 2023

Maloé ROBERT
Le 25 janvier 2023
Naël ROGER
Le 26 janvier 2023
Romy HERPIN
Le 27 janvier 2023
Tom GUÉVEL HUGON-NIER
Le 28 janvier 2023
Alba BRIDEL
Le 1^{er} février 2023
Mathéo MONTÉCOT
Le 3 février 2023

Alba LORANDEL
Le 5 février 2023
Ambre COUAPEL
Le 5 février 2023

Mariage

**Marion LEBRUN
Rajneesh ITTOO**
Le 4 février 2023

Décès

Claude COTEN
89 ans
Le 10 janvier 2023
Joseph LE VOT
86 ans
Le 13 janvier 2023
Madeleine COTTAIS née DELAHAYE
85 ans
Le 14 janvier 2023
Francis LORANDEL
86 ans
Le 15 janvier 2023

Marcelle MASSON née RIEULIER
82 ans
Le 21 janvier 2023
Demosthenes VANDOROS
72 ans
Le 27 janvier 2023
Jacqueline HELLER
82 ans
Le 2 février 2023
Raymond HOUGUET
86 ans
Le 5 février 2023

Françoise QUIVIGER
69 ans
Le 5 février 2023
Pierre LIMEUL
98 ans
Le 7 février 2023
Marie-Edmée INDIANA
85 ans
Le 13 février 2023

PERMANENCES - INFORMATIONS SOCIALES

Assistants Sociaux

Permanences, sur rendez-vous, les **mardis et jeudis après-midi** au CCAS-Point Accueil Emploi, 28 avenue d'Armorique. Les rendez-vous sont à prendre auprès du CDAS de Saint-Aubin-d'Aubigné au 02 99 02 37 77.

Assistants Maternels

Si vous recherchez un.e assistant.e maternel.le dans la commune de Betton, vous pouvez **contacter l'animatrice du Relais Petite Enfance (Rpe) au 02 99 55 33 45** ou par courriel à rpe@betton.fr ou consulter la liste sur le site du Conseil départemental d'Ille-et-Vilaine. www.assistantsmaternels35.fr

Centre local d'information et de coordination

Le « CLIC de l'Ille et de l'Illet » s'adresse aux personnes âgées et handicapées pour les informer, les orienter dans leurs démarches et leur accès aux droits. Les permanences ont lieu deux fois par mois : le **2^{ème} mardi après-midi du mois au PAE et le 3^{ème} vendredi après-midi à l'EH-PAD**. Rendez-vous auprès du CLIC au 02 23 37 13 99. CLIC Ille et Illet : 1 place du Marché, 35250 Saint-Aubin

d'Aubigné : contact@clic-ille-illet.fr www.clic-ille-illet.fr

Centre d'information sur les droits des femmes et des familles

Le CIDFF35 propose une **permanence mensuelle de notaire le vendredi après-midi de 14h à 16h30 sur rendez-vous**. Cette consultation, gratuite, s'adresse à tous et en particulier aux femmes. Prise de rendez-vous et renseignements sur les autres permanences et activités du CIDFF au 02 99 30 80 89.

Info Sociale en ligne

Service d'écoute et d'information et d'orientation dans les domaines de l'emploi, de la famille, de la santé, de la justice, du logement, de la citoyenneté et de l'éducation. **Du lundi au vendredi de 9h à 18h**, isl@ille-et-vilaine.fr, 0 800 95 35 45 (numéro vert - appel gratuit), www.info-sociale35.fr

Allo Parlons d'Enfants

Une équipe de professionnels de l'enfance, de l'adolescence et de bénévoles, formée à l'écoute. Isolement, souffrance, conflit, violence, crise... Ils peuvent vous aider : **02 99 55 22 22** (appel anonyme non surtaxé).

Protection Maternelle et Infantile

Consultations pédiatriques, sur rendez-vous, **le 1^{er} lundi et le 3^{ème} vendredi matin** de chaque mois. Permanences des puéricultrices : **les mardis de 14h à 16h30**, sur rendez-vous. Elles ont lieu au Prieuré, 2 place de l'Église. Prise de rendez-vous au 02 99 02 37 63.

Un portail sur les services de proximité

Relais Service, en collaboration avec l'AEF, l'ACSE 175, l'ADMR, SANTÉ NORD et le Club de l'Amitié, propose un portail d'informations en ligne présentant les services de proximité à Betton à destination des familles, des personnes âgées ou handicapées : **www.servicessproximitebetton.fr**

Addictions Alcool Vie Libre

L'association apporte aide et soutien en cas d'addiction à l'alcool. Les réunions se tiennent le **3^{ème} samedi de chaque mois à l'Espace Anita Conti de 10h à 12h**. www.vielibre.org

Mouvement Vie Libre

Lieu d'écoute et d'information destiné aux personnes en difficultés avec l'alcool et venant en soutien à leur entourage. Réunions les **1^{er} et**

3^{ème} vendredis de chaque mois de 20h30 à 23h à la Maison Associative de la Santé, 36 Bd Albert 1^{er} à Rennes. Contact : 02 99 78 16 97.

La Plume

Des bénévoles de l'association AGIRabcd aident les personnes à rédiger et comprendre les courriers administratifs. **Le jeudi matin sur rendez-vous** dans les locaux du CCAS-PAE, 28 avenue d'Armorique (Maison bleue) - 02 99 55 10 10.

Entraide et soutien

Propose un accueil, une écoute, un accompagnement pour toute personne ayant besoin d'un coup de pouce ou d'un soutien pour faire face à une situation difficile. Permanences : café de Léontine, Maison Dolivet - le **2^{ème} et le 4^{ème} samedi** du mois, de 10h à 12h. 06 77 16 02 77. entraide-et-soutien@laposte.net

Service de médiation familiale

La médiation familiale s'adresse aux personnes en situation de rupture familiale. Contact : **02 30 03 95 80** mediationfamiliale@udaf35.fr Info : udaf35.fr/mediation-familiale

EN CAS D'URGENCE

Police municipale : 06 77 09 23 03

Permanence adjoint la nuit et le week-end : 06 07 80 90 02

Gendarmerie :

63 avenue d'Armorique, 02 99 55 85 38 ou le 17

Pompiers : 18 ou 112 ou 114 (personnes sourdes et malentendantes)

Médecins : pour tout renseignement concernant les gardes des médecins, le soir ou le week-end, composez le **15**.

Sage-femme libérale :

M^{me} Hupel : 02 23 27 48 82
M^{me} Perussault : 02 23 27 48 82
M^{me} Renault : 02 99 37 56 81

Pharmaciens : pour connaître la pharmacie de garde, composez le numéro unique : **32 37**.

Ambulances :

Ambulances Christian, Betton : 0 810 12 12 18 ou 06 80 33 89 46
Melesse : 02 99 66 16 80

Infirmiers : M^{mes} Fonteneau

et Lebrun : 02 99 55 87 48
M^{mes} Beurrier, Danlos, Riot et Rocher : 02 99 55 90 88
MM. Perrin et Malle : 06 59 10 05 72
MM. Blanchet-Gorce et Simon : 06 07 23 92 80, 06 88 56 89 85
M. Biet : 06 66 66 10 07

Violences Femmes Info : 39 19

Transport de malade assis :

Taxi Christian : 08 10 12 12 18 ou 06 80 33 89 46

Taxi KB : 06 77 13 44 74

Conciergerie :

Mairie : 06 07 80 90 04
Omblais : 06 80 08 47 32

ENVIRONNEMENT

Horaires de la déchèterie

Lundi : 9h-12h / 14h-18h

Mardi : 9h-12h / 14h-18h

Mercredi : 9h-12h / 14h-18h

Jeudi : 9h-12h

Vendredi : 9h-12h / 14h-18h

Samedi : 9h-12h / 14h-18h

Directrice de la publication : Laurence Besserve - Rédaction : Service communication : Olivia Dallongeville, Clémence Amiot - Ont collaboré à ce numéro : Sabine Rouanet et François Brochain et les services de la commune, Olivier Sauvy - Photos : Franck Hamon, Service communication, Rennes Métropole, Création : Esprit graphique - Réalisation : Isabelle Tréguer - Impression : Tpi Betton - Dépôt légal : n°961 du 15 juin 1990. Mairie de Betton 02 99 55 81 01 - www.betton.fr - mail : mairie-info@betton.fr Information : pour le Betton Infos d'avril vos éléments sont à communiquer au service communication de la Mairie avant le 10 mars. N'hésitez pas à contacter le service communication avant cette date limite. Imprimé sur du papier issu de forêts gérées durablement (usine certifiée PEFC), à 6 250 exemplaires.

■ AGENDA CULTUREL ET DE LOISIRS

LES 3, 24 MARS ET 5 AVRIL

Permanences conseillère numérique

Point Accueil Emploi

SAMEDI 4 MARS

Opération de broyage des végétaux

Place de la Cale

« Pasta Jeux »

Le CAP

Si on chantait

Café Utopique de Betton

Nuit de la chouette

Auditorium de la médiathèque

MERCREDI 8 MARS

Atelier création jeu #2

Le CAP

VENDREDI 10 MARS

Les bretons vont à l'opéra

Le Prieuré

SAMEDI 11 MARS

Concert CrossBorder

Blues

La Confluence

Rimes et Pouces

La médiathèque

Présentation de coups de cœur

La médiathèque

MERCREDI 15 MARS

Plein les mirettes

La médiathèque

JEUDI 16 MARS

Rimes et Pouces

La Médiathèque

VENDREDI 17 MARS

Soirée spéciale 3^{ème}

Le CAP

Rencontre avec David

Moitet

La Médiathèque

SAMEDI 18 MARS

Plantation verger

ZAC de la Plesse

Atelier création jeu #3

Le CAP

Soirée Betton Solidarités

La Confluence

Soirée Saint Patrick

Café Utopique de Betton

MERCREDI 22 MARS

Gôûter philo

La médiathèque

VENDREDI 24 MARS

Conférence stop harcèlement

Galerie de l'Illet

DU VENDREDI 24

AU DIMANCHE 26 MARS

Théâtre : Le point de rupture

La Confluence

SAMEDI 25 ET DIMANCHE 26 MARS

Vide-atelier

Atelier d'arts plastiques

SAMEDI 25 MARS

Lisette l'Aigrette

La Médiathèque

« A la vie, à la mort »

Café Utopique de Betton

DIMANCHE 26 MARS

Betton ludique

Café Utopique de Betton

MARDI 28 MARS

Projection-débat « Il était une fois le sommeil »

Cinéma Le Triskel

JEUDI 30 MARS

Boutique mobile SNCF

Place de la Gare

DU JEUDI 30 MARS

AU DIMANCHE 9 AVRIL

Exposition « La photographie en série ou en solo »

Galerie de l'Illet

LES SAMEDIS 1^{ER} ET 8 AVRIL

Shooting au studio-photo

Galerie de l'Illet

DU SAMEDI 1^{ER}

AU SAMEDI 29 AVRIL

Exposition Superheroes Diversity

La Médiathèque

SAMEDI 1^{ER} AVRIL

Journée petite enfance

La Chaperonnais

Tournoi amical de judo

Complexe sportif de la Haye-Renaud

Brunch

Le CAP

Super-quizz

La Médiathèque

DIMANCHE 2 AVRIL

Radio Minus Sound System

La Confluence

MARDI 4 AVRIL

Projection-conférence de Haude Carsin

Cinéma Le Triskel

MERCREDI 5 AVRIL

Atelier « La fresque du numérique »

La Maison Bleue



Thomas de Pourquery

Une salle comble et comblée pour un concert décalé de Thomas de Pourquery et Supersonic à la Confluence. Plus de 275 personnes ont vibré au son du saxophone. Une belle soirée !



Le chant des opprimés

Début février, le conte musical de Thierno Diallo, accompagné d'Arnaud Fradin et des Hits roots combo, a fait voyager par les mots les spectateurs venus en nombre !



Le spectacle des Mézières

Les élèves de la grande section au CM2 de l'école des Mézières présentaient début février leur spectacle « La sorcière de la rue Mouffettard ». Un travail entamé depuis début novembre pendant les temps périscolaires, où les enfants, aidés de l'équipe d'animateurs, ont pu créer les décors, choisir les scènes à jouer ... de vrais acteurs en herbe.