

Betton

INFEOS
MAGAZINE MUNICIPAL

Octobre
2023

N°473

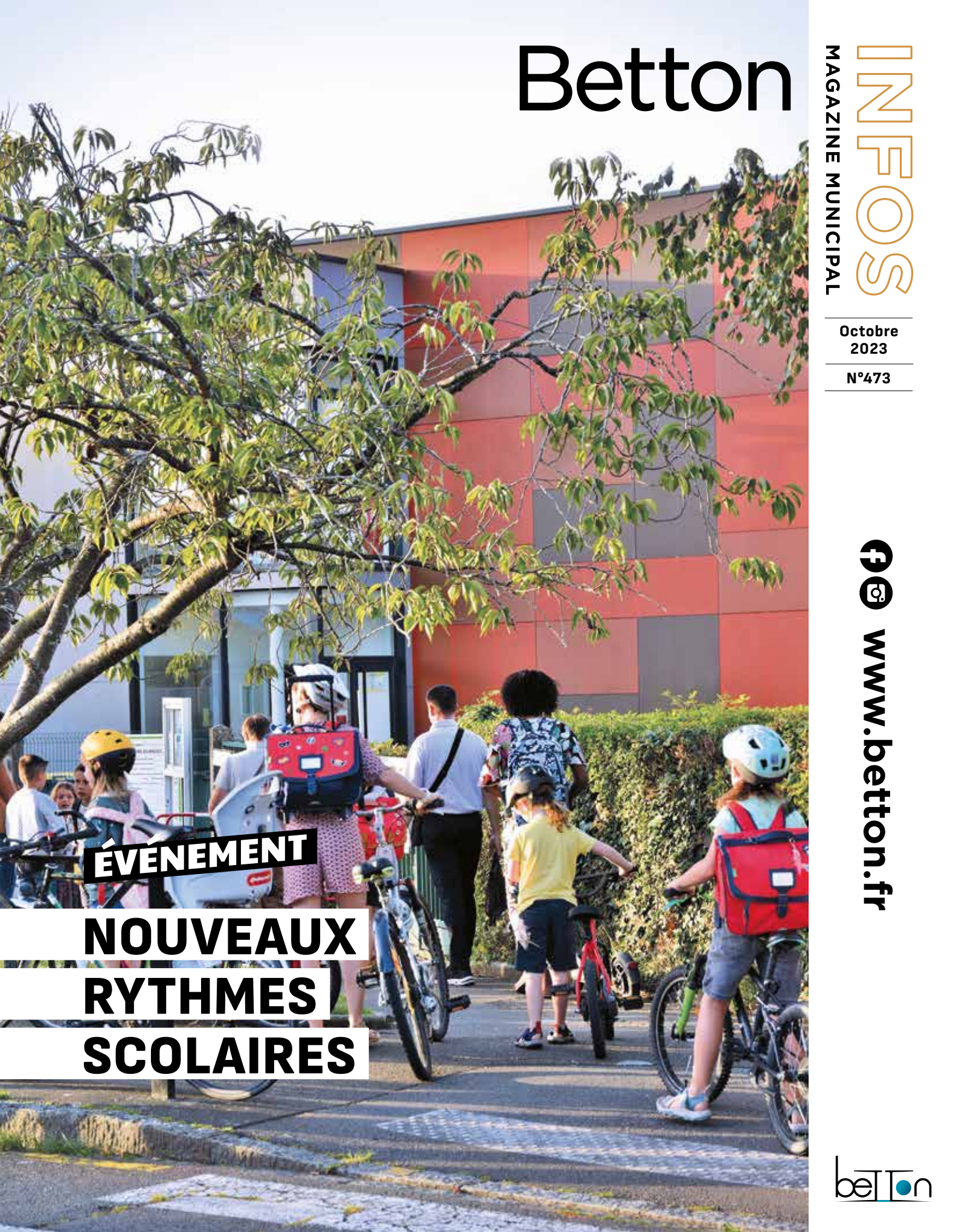


www.betton.fr

betton

ÉVÈNEMENT

**NOUVEAUX
RYTHMES
SCOLAIRES**



SOMMAIRE



4 > 5

À LA UNE

- ▶ La Ville recherche **des agents recenseurs**
- ▶ **Coup de pouce** de Noël pour les foyers à faibles revenus
- ▶ Engins de Déplacement Personnel Motorisés : **la réglementation a évolué**

6

PORTRAITS DU MOIS

- ▶ **Angel Taxi** : « Mon métier passion » !
- ▶ **Cyrielle Ballé** : Une cavalière tout terrain

7

TRANSITION[S]

- ▶ Une balade urbaine pour **expliquer l'aménagement du territoire**
- ▶ Inauguration **de la tyrolienne**

8 > 11
ZOOM sur...

Les pompiers
de Betton fêtent
leur **110^{ème}**
anniversaire

En avant
pour une nouvelle
année scolaire



POMPIERS DE BETTON
110^{ÈME} ANNIVERSAIRE



**UNE NOUVELLE ANNÉE
SCOLAIRE COMMENCE**

12 > 13 **CULTURE & VOUS**

- ▶ **Agenda Médiathèque**
- ▶ **Expo : Façoise Huguier** « De femme à femmes »

14 > 15 **DU CÔTÉ DES ASSOS**

- ▶ Retrouvez **toute l'actu** des associations bettonnaises
- ▶ **Jumelages** : pour que vive l'amitié entre les peuples !

16 > 17 **EXPRESSIONS POLITIQUES**

- ▶ Textes d'expression de **l'opposition** et de la **majorité**

18 > 19 **INSTANTANÉS**

- ▶ **Retour en images** sur le mois de septembre
- ▶ À la recherche **des arbres remarquables**



Par ici
les **SORTIES**

> 20

BETTON INFOS | N° 473 | Octobre 2023

Directrice de la publication : Laurence Besserve - **Rédaction Service communication** : Olivia Dallongeville, Clémence Amiot - **Ont collaboré à ce numéro** : François Brochain et Sabine Rouanet et les services de la commune, Olivier Sauvy - **Photos** : Franck Hamon, Arnaud Loubry, Service communication, pxhere.com, Freepick - **Création** : Studio Bird Idea - **Réalisation** : Emilie Bonnet - **Impression** : Tpi Betton - **Dépôt légal** : n°961 du 15 juin 1990. Mairie de Betton 02 99 55 81 01 - www.betton.fr - mail : mairie-info@betton.fr - **Information** : pour le Betton Infos de novembre vos éléments sont à communiquer au service communication de la Mairie avant le 10 octobre. N'hésitez pas à contacter le service communication avant cette date limite. Imprimé sur du papier issu de forêts gérées durablement (usine certifiée PEFC), à 6 700 exemplaires.



L'édito

par Laurence Besserve • Maire



Octobre
2023

N°473

Octobre est là, riche d'évènements...

La rentrée passée, nous organisons nos plannings pour concilier nos différentes activités, qu'elles soient professionnelles, familiales, scolaires ou associatives.

Ce mois d'octobre débutera par la Semaine Bleue. Elle sera ponctuée d'animations variées à destination des seniors. De plus en plus nombreux, ces derniers ont une place fondamentale au sein de notre société. Véritable trait d'union entre les générations, ils sont le lien, d'une part, entre les jeunes actifs (leurs enfants) et les enfants en bas âge (leurs petits-enfants), et, d'autre part, les seniors plus âgés (leurs parents) voire très âgés (leurs grands-parents). Leur rôle a été sous-estimé lors des débats sur l'âge du départ à la retraite. Soutien aux familles pour les modes de garde, fonction de proche aidant, services rendus dans le voisinage ou l'entourage, bénévolat dans les associations... Leur contribution sociale au vivre ensemble est essentielle. Nous devons encourager cette solidarité intergénérationnelle à travers nos politiques publiques, nos équipements et nos aménagements futurs.

Pour poursuivre dans le champ de la solidarité et de l'aide à la personne, **le Centre d'Incendie et de Secours fêtera ses 110 ans.**

À cette occasion, notre ville accueillera, le samedi 14 octobre, la journée départementale des sapeurs-pompiers d'Ille-et-Vilaine. Ce sera l'opportunité de découvrir leurs valeurs (l'altruisme, le respect, l'esprit d'équipe et l'engagement), de nous rappeler l'importance de connaître les gestes qui sauvent et peut-être de susciter des vocations...

À l'heure où j'écris ses lignes, **le système informatique de la Mairie est rétabli.**

Je vous ai adressé à chacune et à chacun d'entre vous un courrier pour vous faire part de la cyberattaque dont notre Collectivité a été victime le 31 août dernier et vous en expliquer les conséquences. Les élus et les services municipaux restent mobilisés pour répondre à toutes vos demandes à ce sujet. Comme nous l'avons déjà fait face aux autres crises que nous avons dû traverser (le Covid, la guerre en Ukraine, l'inflation des prix), **nous relèverons, ensemble, cet enjeu de cybersécurité.**



www.betton.fr

Horaires / Services

Mairie

- > Du lundi au vendredi de 8h30 à 12h30 et de 13h30 à 17h
- > Samedi : permanence état civil de 9h à 12h

Accueil (Pôle Aménagement)

- > Lundi et mardi de 13h30 à 17h
- > Mercredi, jeudi et vendredi de 8h30 à 12h30

CCAS/PAE

- > Lundi au vendredi de 8h30 à 12h30 (fermé les mercredis des petites vacances scolaires)
- > Possibilité d'entretien individuel sur rendez-vous

mairie-info@betton.fr • 02 99 55 81 01

La Ville recherche des agents recenseurs

La Municipalité recrute des agents chargés du recensement de la population pour la période janvier-février 2024.

Cette fonction implique des qualités relationnelles et pédagogiques, de la disponibilité, de la rigueur dans le suivi des dossiers, un sens de l'organisation et une autonomie dans le travail ainsi qu'une capacité à se repérer avec un plan. Les personnes intéressées peuvent déposer leur candidature, CV et lettre de motivation, à la mairie par courrier ou directement par mail à drh@betton.fr.



SERVICE POPULATION DE LA MAIRIE
02 99 55 33 55



Permanences conseillère numérique

Rennes Métropole et la Ville de Betton proposent une aide pour aider ceux qui en ont besoin à devenir autonomes avec les outils numériques du quotidien. Les prochaines permanences se dérouleront les **vendredis 13 et 27 octobre** à la médiathèque. Ce service est ouvert à tous et entièrement gratuit.



PERMANENCES SUR RENDEZ-VOUS AUPRÈS
DE L'ACCUEIL DE LA MAIRIE
02 99 55 81 01



Festi'Jeunes 2023 : demandez le programme

Le Festi'Jeunes, premier festival spécialement dédié à la jeunesse bettonnaise conçu par les jeunes et pour les jeunes, est de retour les **samedi 21 et dimanche 22 octobre** à la Confluence.

Au programme : des animations sportives, des ateliers jeux vidéo et grands jeux, des stands maquillage, barbe à papa et Bubble Tea... et en point d'orgue une soirée festive qui vous réserve plein de surprises !

Pour l'occasion, la Caravane Jeunesse sera présente et organisera un grand casting pour recueillir vos idées de projets.



PROGRAMMATION DISPONIBLE SUR
www.betton.fr



INSTAGRAM
[@nina_jeunesse_betton](https://www.instagram.com/nina_jeunesse_betton)
[@justine_jeunesse_betton](https://www.instagram.com/justine_jeunesse_betton)

Coup de pouce de Noël pour les foyers à faibles revenus

Chaque année, le CCAS - Centre Communal d'Action Sociale - offre des bons d'achat à des habitants de Betton pour Noël. Pour recevoir ces bons cadeaux, il faut remplir les 3 conditions suivantes :

- Habiter à Betton ;
- Avoir sa propre déclaration de revenus ;
- Avoir un quotient familial inférieur ou égal à 694 €.

Le quotient familial est calculé par la CAF - Caisse d'Allocations Familiales. Pour recevoir cette aide, il faut :

- Venir au CCAS, 28 avenue d'Armorique, pour prendre la fiche de renseignements ;
- Compléter et rapporter la fiche de renseignements au CCAS **avant le vendredi 17 novembre**.



CCAS - 28 AVENUE D'ARMORIQUE
ccas@betton.fr | 02 99 55 79 53

Engins de Déplacement Personnel Motorisés La réglementation a évolué récemment

Depuis le 1^{er} septembre, un décret paru au Journal officiel sanctionne plus fermement les usagers d'Engins de Déplacement Personnel Motorisés (trottinettes électriques, monoroues, gyropodes, hoverboards).

14
ans

L'âge minimum

pour avoir le droit de conduire un EDPM est relevé de 12 à 14 ans. Cette mesure vise à **éviter les accidents** qui peuvent intervenir pour les plus jeunes utilisateurs en raison de **leur jeune âge et de leur faible expérience**.

135
euros

L'amende

concernant la **circulation à plusieurs sur une trottinette** augmente, afin de limiter les comportements dangereux. Si vous étiez auparavant passible d'une contravention de 35 € en cas de non-respect de cette mesure, l'amende passe désormais à 135 €.

Il en va de même pour la conduite sur les trottoirs.

Les lundis
6 nov. et 4 déc.
10h à 12h



PIG: des aides pour améliorer votre maison

Rennes Métropole met en place un Programme d'Intérêt Général (PIG) pour aider les propriétaires de maison individuelle de plus de 15 ans à rénover leur habitation.

Grâce à ce dispositif, des aides financières et techniques sont apportées aux ménages les plus modestes pour leur permettre d'effectuer des travaux de rénovation énergétique dans leur logement (isolation, chauffage ...), d'adaptation du logement à la perte d'autonomie et de traitement des situations d'habitat indigne.

Vous avez un projet de travaux ? Pour mieux vous informer sur les aides financières possibles, un conseiller du CDHAT, Centre de Développement pour l'Habitat et l'Aménagement des Territoires, tiendra une permanence dans les locaux du CCAS-PAE, les **lundis 6 novembre et 4 décembre de 10h à 12h**.

i Centre de Développement pour l'Habitat et l'Aménagement des Territoires
pigrennesmetropole@cdhat.fr
02 99 28 46 50

ALABRI: et si vous adaptiez votre bien face aux inondations?

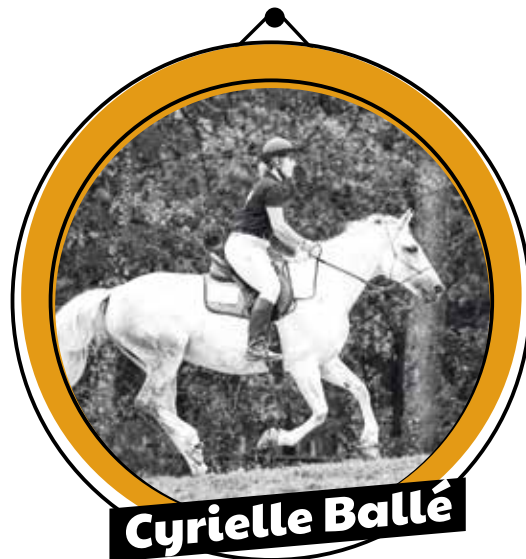
Eaux & Vilaine lance l'opération ALABRI. Ce dispositif permet aux particuliers et professionnels situés en zone inondable de diagnostiquer et conduire des travaux d'adaptation de leur bien face au risque inondation.

Afin de mieux informer les bénéficiaires de ce nouveau dispositif et débiter les inscriptions pour la réalisation des diagnostics, une réunion publique est organisée le **mardi 10 octobre à 19h**, salle de l'Estacade à la Confluence.

i Informations sur
www.eaux-et-vilaine.bzh/alabri



Angel Taxi



Cyrielle Ballé



“ Mon métier passion ! ”

Angélique Diard vient de racheter une licence de taxi à Betton. De retour sur ses terres natales, elle y exerce désormais son activité d'Ambulance-Taxi conventionné. Un métier utile mais aussi un métier passion!

Le «retour»

Très « famille », elle a toujours dit qu'elle reviendrait un jour à Betton et à Saint-Sulpice-la Forêt, là où elle a grandi, là où est restée sa famille. Salariée pendant 19 ans comme Ambulance-Taxi à Bain-de-Bretagne et diplômée d'état d'ambulancier, Angélique a racheté en août la licence d'Alex Taxi à Betton. Elle reprend aussi son numéro de téléphone et sa clientèle.

Un gros investissement

Avec l'achat d'un véhicule neuf équipé pour accueillir dans les meilleures conditions les personnes en fauteuil, Angélique espère amortir en 7 ans son investissement conséquent.

Clientèle du secteur médical ou clientèle de particuliers... Malgré des plannings déjà bien remplis, Angélique est prête à en faire plus. « Je sais que c'est un métier où il faut faire des heures, même le week-end », confesse cette grosse rouleuse qui fait environ 100 000 km chaque année.

La conduite: une passion!

À 42 ans, Angélique aime le métier qu'elle a exercé dès la sortie de ses études à 22 ans. Après avoir assuré pendant un temps la régulation des véhicules, elle a rapidement passé son permis taxi. « La conduite est pour moi un réel plaisir », conclut-elle dans un grand rire.



“ Une cavalière tout terrain ! ”

Monitrice diplômée d'équitation, Cyrielle Ballé vient cet été d'être à nouveau sacrée championne de France amateur de Mountain trail, une discipline qui vise à montrer le courage et la maniabilité du cheval en randonnée.

Une activité itinérante

Avec un petit groupe d'amis, la jeune cavalière a fondé en 2020 l'association « Caval Go » pour faire la promotion événementielle de disciplines équestres encore peu connues du grand public. Basée à Betton où elle organise des stages d'une journée et des cours particuliers, elle se déplace avec son van partout en Bretagne, aussi bien dans les clubs et les centres équestres que chez les particuliers, propriétaires de chevaux.

Une grande variété de disciplines

À proximité de Betton, Cyrielle dispose d'un parc construit avec ses associés où ont été reproduits les différents types d'obstacles naturels pour entraîner les chevaux à manœuvrer. Très active sur les réseaux sociaux, la cavalière y présente une grande variété de disciplines de loisirs équestres : travail à pied, Mountain trail, Equifeel, TREC, Ride and Run...

1 cheval, 4 chevaux...

Cyrielle Ballé pratique l'équitation depuis l'âge de 6 ans. À 15 ans, Matador son premier cheval « lui a tout appris ». Aujourd'hui, elle monte Douha sa jument de 10 ans. Pour assurer la relève, la cavalière tout terrain vient d'acheter deux poulains, qu'elle va patiemment former pour « établir un langage commun ». Sa philosophie ? Allier complicité, écoute et respect du cheval, avec ou sans objectif sportif.



PLUS D'INFOS
ANGEL TAXI : 06 50 96 19 20



PLUS D'INFOS
www.facebook.com/Asso.CavalGo
www.assocavalgo.fr | cyrielleballe.wordpress.com



Une balade urbaine pour expliquer l'aménagement du territoire

Une balade urbaine vous est proposée le **samedi 14 octobre, de 10h à 12h**. Celle-ci s'inscrit dans le cycle d'informations régulières de la Municipalité. Elle aura pour objectifs d'informer les habitants sur les **nouveaux enjeux d'aménagement du territoire et sur les projets de la ville**. Ce sera donc l'occasion de comprendre les grands principes de la loi Zéro Artificialisation Nette et des documents structurants comme le Plan Local d'Urbanisme intercommunal (PLUi) ou le nouveau Programme Local de l'Habitat (PLH) sur l'aménagement de la ville. Au fil de la déambulation, des projets en cours et à venir seront présentés en s'interrogeant sur les conséquences de ces nouvelles règles, et en prenant en compte les autres thématiques liées à l'aménagement (les mobilités, les équipements publics, l'aménagement paysager,...).

La balade du 14 octobre s'intitule « **Aménager à l'heure de la sobriété foncière** ». Pour cette occasion, les élus et agents seront accompagnés de professionnels pour animer la rencontre de manière collaborative.

Le rendez-vous est fixé à 10h devant l'école élémentaire de la Haye Renaud. Pour poursuivre les discussions, la visite sera suivie d'un pot.

i Gratuit | Ouvert à tous | Renseignements au **02 99 55 33 53** ou developpementdurable@betton.fr



Travaux du ruisseau Launay-Québriac

Le ruisseau Launay-Québriac a retrouvé son lit originel grâce à l'intervention d'Eaux&Vilaine.

Les travaux consistaient à réinstaller le cours d'eau dans son lit afin d'améliorer son fonctionnement (habitat, qualité de l'eau, vie biologique...).



Inauguration de la tyrolienne

La Municipalité vous donne rendez-vous le **mercredi 11 octobre** à 16h30 pour l'inauguration de la tyrolienne, projet issu de la participation citoyenne, qui saura ravir petits et grands ! On vous attend nombreux au parc des Mézières. Un goûter sera offert.

Votre logement est-il bien isolé?

Pour le savoir, la Ville met, gratuitement, à la disposition des habitants une caméra thermique pour tester, chez soi, le niveau de son isolation thermique. L'objectif? Repérer les fuites de chaleur, invisibles à l'œil nu, de votre logement. Pour un résultat optimal, il est préférable de l'utiliser par temps froid et sec. Les mois d'hiver sont donc les plus recommandés. Elle peut être empruntée gratuitement (hors utilisation professionnelle) pour une durée d'un jour en semaine ou durant le week-end.

i RENSEIGNEMENTS : Pôle Développement Durable - Aménagement de la Ville | **02 99 55 83 13** ou developpementdurable@betton.fr

PIÈCES NÉCESSAIRES À L'EMPRUNT : un justificatif de domicile, une attestation d'assurance responsabilité civile et un chèque de caution de 500€ (non encaissé) établi à l'ordre du Trésor Public.

Zoom sur...



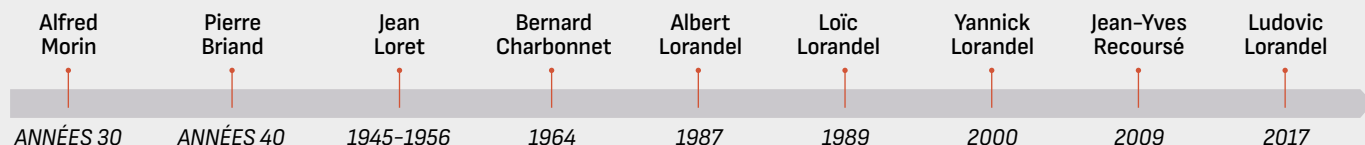
Les pompiers de Betton fêtent leur 110^{me} anniversaire

Le centre d'incendie et de secours de Betton célèbre cette année ses 110 années d'existence et accueille la journée départementale des sapeurs-pompiers d'Ille-et-Vilaine. L'occasion de mettre à l'honneur l'histoire et l'engagement de ces femmes et de ces hommes d'exception.

Une 1^{ère} caserne installée dans une ancienne forge

La première compagnie des sapeurs-pompiers de Betton a été créée le 24 mars 1913 par décision du Conseil Municipal. Deux hangars servaient alors de garage aux camions près du canal. C'est seulement en 1974 que la première caserne s'installe dans une ancienne forge, rue du Trégor, dans les locaux de ce qui deviendra plus tard l'espace Anita Conti. En décembre 1999, l'évolution du matériel et son développement obligent les hommes du feu à déménager. La compagnie s'installe alors dans un bâtiment neuf à l'entrée de la zone d'activités de la Forge. Le développement de la commune en fait aujourd'hui un lieu stratégique au cœur de la ville.

> Depuis sa création, le centre a connu 9 chefs de centre



Ils veillent sur les bettonnais

Courage et dévouement : la devise des sapeurs-pompiers

Plus d'un siècle déjà que les femmes et les hommes du centre de secours de Betton protègent les bettonnais avec force, courage et dévouement. 110 ans au service de la population, 110 années à sauver des vies avec invariablement à cœur cette volonté de se mettre au service des autres.

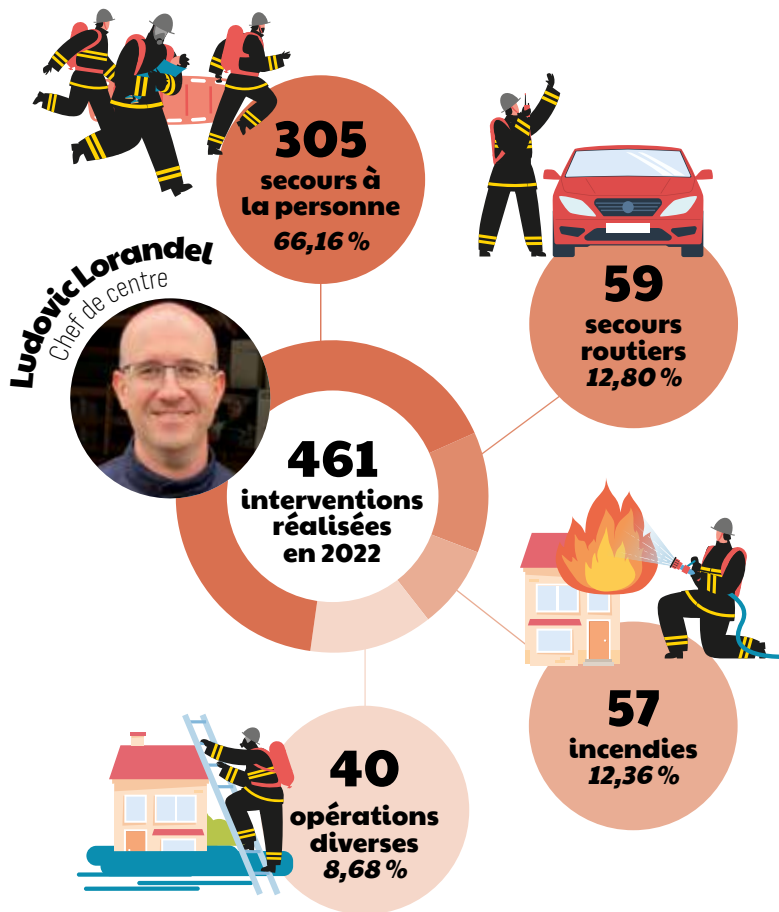


Lieutenant Bertrand HAYERE

Adjoint du chef de centre - 22 ans d'ancienneté

« Au sein d'une caserne dynamique, nous continuons d'accueillir de nouveaux volontaires, pour permettre une réponse de terrain efficace en proximité. »

ACTIVITÉS OPÉRATIONNELLES



Une journée pour découvrir le métier de sapeur-pompier

Samedi 14 octobre

Accès gratuit et ouvert à tous!

Une journée pour découvrir le métier de sapeur-pompier

Le rendez-vous annuel des sapeurs-pompiers d'Ille-et-Vilaine se déroulera pour la première fois, à Betton. Le public pourra en apprendre plus sur le savoir-faire des équipes.

Lieutenant Ludovic Lorandel, chef du centre de secours de Betton :

Cette journée anniversaire est l'occasion de commémorer l'engagement de tous les pompiers qui se sont succédés et se succèdent encore pour assurer la protection du territoire. Pour les sapeurs-pompiers, cet événement permettra de mettre en valeur leur travail et pourquoi pas, de créer des vocations. En effet, le centre recrute toujours des volontaires.

Programme de la journée

- > **Dès 12h :** Ouverture au public (Place de la Cale)
- > **Dès 13h :** Présentation des engins, démonstrations et manœuvres, ateliers secourisme et prévention, boutique sapeurs-pompiers, animations et jeux pour les enfants... (Place de la Cale)
- > **16h30 :** Accueil officiel des Autorités pour le défilé (Place de la Cale)
- > **16h30 :** Défilé de troupes à pied et véhicules sapeurs-pompiers (Départ espace Anita Conti pour rejoindre la place de la Cale, environ 1 km)
- > **17h15 :** Cérémonie (Place de la Cale)
- > **17h45 :** Allocutions et remises de récompenses (salle La Confluence)

i Gratuit | Ouvert à tous | Buvette sur place
Pour le bon déroulement du défilé, l'accès à l'avenue d'Armorique sera fermé à la circulation entre 16h30 et 17h30 (du rond-point des Mézières à la place de la Cale)



Sergente Marie COLLIOT

Seul personnel féminin au centre de secours de Betton, à ce jour, à occuper une fonction de responsable d'engin de secours

« Pour moi, être sapeur-pompier volontaire c'est un engagement au service des autres. Je me sens utile. J'aime l'esprit d'équipe et l'entraide que l'on peut apporter à la population, je suis fière de cet acte citoyen. »



Sapeur Sacha LOUVEL

Anciennement jeune sapeur-pompier (JSP), Sacha a intégré le centre de secours de Betton comme volontaire en début d'année. Il encadre toujours les jeunes sur son temps libre, le samedi matin.

« Mon engagement au sein du centre d'incendie et de secours de Betton s'inscrit dans une démarche débutée en 2018 chez les Jeunes Sapeurs-Pompiers. Ma motivation première est de venir en aide à la population dans des situations d'urgence, toujours différentes. Ces expériences permettent d'enrichir mon parcours universitaire d'étudiant en médecine... »

Zoom sur...

En avant pour une nouvelle année scolaire



Rythme nouveau et nouveaux projets

Agathe, Justin, Hidaya, Victor... ces écolières et écoliers ont fait leur rentrée à Betton dans leur nouvelle classe pour cette année scolaire 2023-2024 ; au sein d'une nouvelle école publique ou privée, ou pour un nouveau cycle pédagogique, à la rencontre de nouvelles et nouveaux camarades de classe mais également en tenant compte d'un nouveau rythme scolaire hebdomadaire. Je me joins aux équipes municipales pour leur souhaiter, ainsi qu'à l'ensemble des élèves de la commune, une agréable année!

Après une concertation initiée en mars 2022 auprès des familles, du corps enseignant, des services municipaux, des associations, le Conseil Municipal a fait le choix, 10 ans plus tard, de revenir à une organisation du temps scolaire à 4 jours (les « 4 jours et demi » sont désormais réservés aux collégiennes et collégiens de la commune).

Toujours dans l'optique de favoriser les apprentissages, de contribuer à l'éducation des enfants de la commune, de leur proposer un accueil de qualité pour répondre aux besoins de toutes les familles, et d'encourager l'accès à la vie associative bettonnaise, nous nous appuyons sur la base d'un cadre conçu dans l'intérêt de l'enfant : le projet éducatif territorial (PEDT). Explorons pour et avec nos écoliers un rythme différent, en leur permettant de se construire au gré de leurs envies et en leur donnant le goût d'apprendre et de s'émerveiller au quotidien.

Je remercie toutes celles et ceux qui œuvrent pour le bien-être et le bien vivre ensemble des jeunes bettonnaises et bettonnais.

**Petits et grands, bonne nouvelle année...
scolaire à toutes et tous !**

Parmi les projets de cette année 2023-2024

(déjà initiés ou à venir)

- > La rénovation de l'école maternelle de la Haye-Renaud
- > La poursuite de la végétalisation de cours d'écoles
- > Le renouvellement du marché de restauration pour encore plus de qualité dans l'assiette
- > La réflexion des mobilités aux abords des groupes scolaires des Mézières et des Omblais,...

Autant d'investissements coordonnés à l'occasion d'ateliers PCI (Processus de Conception Intégrée), de conseils d'écoles, de groupes locaux périscolaires et autres instances participatives.

Enfin, la Municipalité poursuit ses actions d'accompagnement pédagogique des équipes enseignantes sur les volets culturels, sportifs et environnementaux.

944
élèves
en écoles
publiques

369
élèves
en école
privée

579
élèves
au collège
public

LA PAROLE AUX FAMILLES

Maman d'Olivia 3 ans

Rentrée en Petite Section aux Mézières

" La rentrée d'Olivia s'est très bien passée. Elle a retrouvé 5 camarades de la crèche Polichinelle dans sa classe. L'enseignante et l'Atsem communiquent beaucoup sur ce qui se passe sur le temps scolaire. Nous habitons à 5 minutes à pied de l'école. C'est très pratique et agréable."

Maman de Cherifa et Yasmine

Rentrée en CP et en CE2 à la Haye Renaud

" Initialement, j'étais pour le maintien au rythme à 4,5 jours. Avec presque 3 semaines de recul, je constate que la coupure du mercredi est vraiment très appréciable. Elle permet aux enfants de dormir plus longtemps et de bien couper la semaine. Il est également plus facile de pratiquer des activités extra-scolaires sur cette journée du mercredi et cela permet de libérer le week-end (samedi matin) pour les activités en famille."

Morgan 13 ans

Rentrée en 3^{ème} arrivé sur Betton fin août en provenance de la région parisienne

" J'ai été accueilli avec toute la sympathie des élèves de ma classe et du personnel scolaire. Au bout de quelques semaines, je me sens intégré et à l'aise dans mon collège. L'environnement est agréable en partie grâce aux espaces verts et aux endroits aménagés."

L'équipe du périscolaire



L'équipe périscolaire, ALSH et sport.

En dehors du temps de classe, les services périscolaires municipaux accueillent les enfants au sein même des trois groupes scolaires publics. Ainsi l'accueil du matin, la pause méridienne (pause déjeuner) et les accueils du soir sont des temps périscolaires. Les enfants sont encadrés par du personnel d'animation qualifié, qui leur propose des temps d'activités ludiques et éducatifs.

COMMENT S'INSCRIRE ?

Toutes les inscriptions se font sur l'espace citoyens : faire une pré-inscription ou une inscription à la restauration scolaire, vérifier mes demandes de réservation ou d'annulation, vérifier et valider ma fiche de renseignements ou encore réserver mes repas.

www.espace-citoyens.net/betton/espace-citoyens

Organisation et accueil de loisirs, les mercredis

Avec la mise en place de la semaine de 4 jours, les accueils de loisirs sont désormais ouverts en journée complète le mercredi (sur inscription).

Pour les CM2, l'accueil est possible le matin dans les Accueils de Loisirs de plus de 6 ans. À partir de 12h, ils seront accompagnés au Prieuré pour le repas et l'après-midi.

Pour toute nouvelle inscription à l'ALSH, nous vous invitons à prendre rendez-vous, avec les directrices afin de prévoir une rencontre.



CONTACT
CLSH@BETTON.FR

EN CAS DE DIFFICULTÉS
RENDEZ-VOUS AU PÔLE VIE DE LA CITÉ
OU AU 02 99 55 79 83.

Les actus

19 octobre > Course en faveur de l'association ELA, l'Association Européenne contre les Leucodystrophies.

Les élèves d'élémentaire de l'école des Omblais participeront à cette course.

20 octobre > Cross du collège

La journée sera placée sous le signe du sport au collège de Betton avec le cross et des ateliers sport santé.

M^{me} Le Dilhuit a pris la direction de l'école des Omblais (élémentaire) en remplacement de M^{me} Chaussé, partie en retraite.



AGENDA de la Médiathèque



Histoires en musique

Le voyage des couleurs

Samedi 7 octobre à 10h15 et 11h15

Participez aux lectures musicales avec la complicité de Milena de l'école de musique de Betton.

i Pour les 3-6 ans | Durée: 45 minutes.



Plein les mirettes

Mercredi 11 octobre de 17h à 18h30

Un ours bougon au grand cœur, accompagné de son amie, rentrent au pays où ils vont découvrir que la musique est bannie depuis plusieurs années.

i À partir de 3 ans | Durée: 81 minutes.

Club des lecteurs

Samedi 14 octobre à 10h

Rejoignez le Club des lecteurs et partagez avec nous vos lectures coup de cœur !

i Entrée ouverte à toutes et tous.



Art en herbe

Mercredi 18 octobre à 14h30

Viens dessiner des arbres à la manière de Natasha Wescoat !

Merci d'apporter une blouse.

i À partir de 7 ans | Durée 1h | Sur inscription.

Escape Game

Sherlock et Lupin

Mardi 24 octobre à 15h30 et 17h

Irène a disparu ! En utilisant vos capacités d'enquêteur, vous aurez 1h pour résoudre toutes les énigmes et peut être retrouver Irène...

i À partir de 9 ans | Sur inscription.



Lectures d'automne

Mercredi 25 octobre à 10h15 et 11h15

Chataignes, soupe de citrouille, feuilles dans le vent et jolies couleurs... Tous les éléments sont réunis pour écouter de belles histoires autour de l'automne. N'hésite pas à ramener ton plaid pour te pelotonner !

i Pour les 3-6 ans | Sur inscription.



En partenariat avec le cinéma Le Triskel

La première séance de la saison sera consacrée au film Les Enchaînés. Mêlant histoire d'amour et intrigue d'espionnage, il est considéré comme « la quintessence du cinéma d'Hitchcock » selon François Truffaut. Suivi d'un échange avec J.-F.Cornu, spécialiste d'A. Hitchcock.

i Rendez-vous au cinéma Le Triskel
Durée 101 mn | Entrée aux tarifs habituels.



Conférence musicale

Pet sounds & Smile des Beach Boys

Christophe Brault, écrivain et spécialiste des musiques actuelles, nous racontera comment ces albums mythiques témoignent de la vitalité de la scène rock californienne des 60's et du bouillonnement de la scène psychédélique. Mais aussi la rivalité avec les Beatles dans leur quête de la chanson sublime.

i Durée: 2h | Sur inscription.



CONTACTS

02 23 27 41 02 | mediatheque@betton.fr | mediathequebetton.fr



La
Confluence

EXPOSITION
DU 10 NOV. 2023
AU 10 MARS 2024

Visite commentée en présence de la photographe
Le jeudi 16 nov. à 18h30

Françoise Huguier De femme à femmes

C'est en revisitant Secrètes, travail sur l'intimité des femmes au Burkina Faso et au Mali, que Françoise Huguier a eu envie d'approfondir la recherche dans ses archives. Les femmes apparaissent dans tous ses reportages : à Saint-Pétersbourg dans les appartements communautaires, à Deauville dans les logements sociaux, en Sibérie polaire et au Japon, dans les bains, à Durban, en Afrique du Sud, dans les foyers et dans les townships, au cœur des défilés de mode où la présence des femmes en tant que photographe est alors inexistante.

G La photographie a besoin de paroles. Moi, j'ai besoin de parler, ça fait partie de mon métier. Comme tous les photographes, je suis une manipulatrice, mais je ne me jette pas sur les gens, je cherche à les comprendre avant de shooter. Je ne triche pas, je ne fais pas de provocation, je ne déforme rien. (...) Il faut être rassurante et attentive. Être à l'écoute. Et avoir des réserves d'humour. J'ai l'esprit de répartie, ça aide. La photographie est l'école de la patience.

À propos de Françoise Huguier

Photographe française, membre de l'Agence VU', Françoise Huguier travaille et vit principalement à Paris. En parallèle des mondes de la politique, de la culture, et surtout de la mode qu'elle documente à partir de 1976, c'est le monde comme territoire de rencontres que Françoise Huguier commence à sillonner à la fin des années 1980. Que ce soit en Europe, en Afrique ou en Asie, elle y porte le même œil singulier et graphique qui ne manque jamais d'humour. De la photographie de mode au reportage, de l'instantané aux mises en scène, la photographie de Françoise Huguier documente et révèle la diversité du monde, de ses territoires et sociétés. Lauréate de nombreux prix prestigieux, Françoise Huguier reçoit en 2012 les insignes d'Officier des Arts et des Lettres.

i Galerie de l'Illet | La Confluence

Horaires d'ouverture :

Du mardi au vendredi / 16h-18h30 | Samedi / 14h-18h | Dimanche / 10h-14h & 15h-18h

Entrée libre.



SAMEDI
21 OCTOBRE
9H À 17H

Braderie de puériculture

La crèche Polichinelle vous donne rendez-vous le samedi 21 octobre pour une nouvelle édition de sa braderie puériculture.

Plus d'une centaine d'exposants proposeront à la vente des vêtements, jouets, livres et matériel de puériculture. La restauration sera assurée par les parents de la crèche, organisateurs bénévoles. Au menu : galettes saucisses, crêpes, quiches, cakes et gâteaux.

i La braderie est ouverte de 9h à 17h, place de la Cale.
RENSEIGNEMENTS : vdcpolichinelle@gmail.com
RÉSERVATION des stands en ligne www.polichinelle-betton.fr/braderie



DIMANCHE
22 OCTOBRE

Fête des Châtaignes

L'édition 2023 de la Fête des Châtaignes aura lieu dimanche 22 octobre, à l'école Raoul Follereau. Cette grande fête réunit, chaque année, les enfants et les parents de l'école mais aussi tous les Bettonnais qui le souhaitent pour un moment convivial dans la joie, le jeu et la bonne humeur.

La journée se déroulera dans l'enceinte de l'école, située au 2 rue du Trieux. Un déjeuner et de nombreux jeux y seront proposés.

Pas de kermesse sans cadeaux ! La fête se terminera par le tirage de la tombola. À gagner : des chèques cadeaux pour le Futuroscope, une trottinette électrique, des entrées à la Thalasso de Saint-Malo, une télévision, des places de match au Stade Rennais, une carte cadeau Decathlon...

Programme du Relais Atout'Âge

Retrouvez chaque mois la programmation complète du Relais Atout'Âge en ligne sur le site betton.fr ou servicesproximitebetton.fr, dans le Petit Écho et Ouest-France.

Au programme du mois d'octobre : marches douces, jeux de société, animation musicale avec Michel et Soazic, loisirs créatifs...

Repas seniors à la cantine de la Haye-Renaud le mercredi 18 octobre [sur inscription].

i 1 bis rue des Marronniers | Local ouvert tous les mardis et vendredis de 14h à 17h30 | **07 81 73 84 80** (aux heures d'ouverture) | Relais Services au **02 99 55 82 82**.
Responsable : Jean-Yves Boulrier
au **02 99 55 83 85** | abvvhr@gmail.com

Tous à vos agendas



Programme du CUB

Concert BABAKAR

Samedi 7 octobre à 21h

Le groupe Babakar propose des chansons humoristiques et festives, sans gluten et pétries dans le fournil rennais. Il se compose d'un chanteur guitariste accompagné de ses musiciens qui entraînent leur public dans un spectacle interactif complètement déjanté. Doté d'une forte expérience scénique, le trio vous chantera sa bonne humeur et ses péripéties, avec son lot de fausses rumeurs et d'informations rigoureusement inexactes. À consommer sans modération !



La dictée de Marie-Jo

Dimanche 15 octobre à 15h

Apportez vos feuilles et vos crayons et tentez de déjouer les pièges de la dictée de Marie-Jo. Pour entretenir ou faire travailler vos neurones, vous êtes attendus sans faute ! Sur réservation.

i 5 bis rue du Vau Chalet
07 66 01 53 95
cafeassociatifbetton@hotmail.com
Facebook : [@CafeUtopiqueBetton](https://www.facebook.com/CafeUtopiqueBetton)

Jumelages : pour que vive l'amitié entre les peuples!

Moretonhampstead en Angleterre, Altenbeken en Allemagne, Grodzisk en Pologne et Barberino Di Mugello en Italie, la Municipalité a tissé depuis de nombreuses années des liens privilégiés avec ses 4 villes jumelles, afin de développer une culture de citoyenneté européenne. Contrats politiques entre deux collectivités locales, sans limite dans le temps, les jumelages engagent la commune. La Ville délègue à l'association « Comité de Jumelage » l'animation et le développement des relations, qui permettent de créer des amitiés fortes, au travers des multiples actions proposées.

CONTACT cjbetton35@gmail.com | cjbetton.fr



Nicole ChereL
Présidente du comité de Jumelage de Betton

Le Comité de Jumelage est une association très active, ouverte à tous et résolument tournée vers les jeunes générations qui représentent l'avenir de nos jumelages. Avec notre concours, des correspondances sont mises en place dans le cadre scolaire, notamment, avec l'Angleterre et l'Italie. L'école des Omblais et le collège François Truffaut sont particulièrement engagés dans ces projets.

Plusieurs échanges linguistiques et culturels sont régulièrement organisés pour les jeunes ou les familles. Le prochain accueil aura lieu en avril 2024 avec Altenbeken.

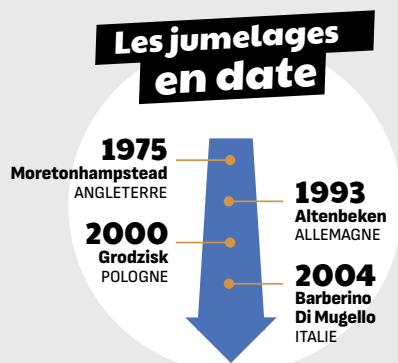
Le Comité a besoin de l'intérêt et de la participation du plus grand nombre. Le conseil d'administration ne demande qu'à s'enrichir de nouveaux membres. Il n'est, cependant, pas indispensable d'en faire partie pour participer aux diverses activités du Comité de Jumelage.

N'hésitez pas à nous contacter!

Le saviez-vous?

Afin de faciliter les échanges, le Comité de jumelage propose **DES COURS DE LANGUES** : Anglais, Italien, Polonais et Espagnol pour les adultes ainsi que des ateliers ludiques en anglais pour les enfants de la maternelle au collège. Il est toujours temps de s'inscrire!

DES ACTIVITÉS PONCTUELLES sont aussi proposées comme les ateliers de Noël, la soirée des jumelages, des films, des conférences, des visites sur des thèmes tels que l'environnement...



Une année 2023 riche en événements pour les jumelages

Une semaine chez nos amis de Barberino

17 au 24 avril

Les pâtes, le vrai goût de l'Italie! Les Bettonnais ont participé à un cours de fabrication de pâtes fraîches maison, animé par un chef local.



720 ans de Grodzisk et 15 ans du semi-marathon

8 au 12 juin

Quand le sport se mêle à la fête. En marge des célébrations des 720 ans de notre ville jumelle polonaise, cinq coureurs bettonnais ont participé à la quinzième édition du semi-marathon de Grodzisk qui a regroupé plus de 3 100 participants. Betton attend les délégations de ses jumelles pour Tout Betton Court...



Fête du Viaduc à Altenbeken et anniversaire des 30 ans de jumelage avec Betton

29 juin au 6 juillet

François Brochain, 1^{er} adjoint à la Ville de Betton, et Mathhias Möllers, maire d'Altenbeken posent à l'occasion de la célébration du 30^{ème} anniversaire du jumelage.

Une soirée de fête pour célébrer « notre amitié privilégiée ».



Accueil des Polonais de Grodzisk

9 au 15 juillet

« C'était fantastique », « on est bien ici ». Nos amis Polonais étaient enchantés de leur séjour.



Accueil des Anglais de Moretonhampstead

25 au 30 août

Plaisir d'offrir et joie de recevoir... Le cadeau de nos amis anglais a ravi la présidente, Nicole ChereL.



Accueil des adolescents de Barberino di Mugello

4 au 10 septembre

Les jeunes ont particulièrement apprécié la soirée karaoké et ont repris en cœur les chansons italiennes et françaises les plus célèbres de tous les temps... Pour le plaisir de chanter à tue-tête!





Expression de l'opposition



Un peu de fraîcheur

Nous écrivons cet article en pleine période de canicule pendant laquelle nous avons profité de la fraîcheur de cette nouvelle version du Betton Infos, découverte en même temps que vous, sans avoir été concerté avant sur les rubriques qu'il propose. L'édito de M^{me} La Maire nous explique son relooking « plus proche des préoccupations des Bettonnais ». En ce qui concerne le contenu, au delà de la mise en page, ce n'est pas évident de voir l'évolution, à part la disparition des rubriques mariages, naissances et décès, intéressantes pourtant, c'est subjectif donc. Vous apprécierez également la « déco rigolote » choisie pour illustrer les expressions politiques, on se croirait dans les réunions post-it au boulot (ou parfois à la mairie) où au final personne n'est écouté et quelques-uns imposent ce qu'ils avaient décidé entre eux avant, ce qu'ils appellent « participation ».

Exceptionnellement nous réagissons aux réponses officielles de Mme La Maire : à défaut d'envoyer un email à l'opposition, Mme La Maire a accepté de prendre le crayon. Vous n'aurez

pas oublié qu'ils écrivent leur texte en connaissant le notre, « en toute transparence » comme ils disent. Alors forcément, notre réponse (un mois après) cela n'a pas le même effet, c'est de bonne guerre ! Nous vous laissons le temps d'aller retrouver le numéro de septembre. Voila. Au regard des justifications répétées pour le feu d'artifice, toujours aussi hasardeuses, pas très professionnelles et peu convaincantes, l'artificier devrait demander un droit de réponse, comme il l'avait fait dans Ouest France. Autre chose, le texte est signé « Betton Ensemble », vraiment ? Combien d'élus de la majorité ont eu leur mot à dire sur son contenu et ont participé à son écriture ? Ils se sont divisés pour l'augmentation de la taxe foncière, les tarifs municipaux et ne sont même pas parvenus à écrire un texte commun contre la réforme des retraites ! Pour ce premier article, certains auraient sûrement préféré parler vision politique plutôt que de lire un article de gestionnaire « **c'est pas not' faute** » : c'est le prestataire qui veut plus, c'est la métropole qui interdit les tontes, c'est l'association relais services qui n'a pas trouvé de réponses satisfaisantes. La majorité s'est exprimé, c'était vraiment très intéressant...

Nos propositions en bref

- #BJBN** : l'accessibilité est à revoir ainsi que l'éclairage public nocturne et la gestion des déchets (les oeuvres en plastique se sont dispersées dans la nature une bonne partie de l'été).
- #Trémie** : pourquoi ces retards dans la réalisation du passage sous la voie ferrée à La Plesse ? Pourquoi le quartier continue à grossir alors que rien n'a commencé ?

- #Gare** : il faut fédérer la population pour aménager la zone autour des « Hangars Mellet ». Maintenant que la ville est propriétaire du terrain en face de la gare, nous souhaitons, comme certains élus de la majorité, une étude plus large du quartier (cheminements, services et bâtiments publics, lieux de rencontres, espaces verts). Refus de Madame La Maire.

- #Végétalisation** : comment modifier la ville pour apporter vie et fraîcheur, en particulier au Trégor, mais aussi dans les écoles (et pas seulement avec des végétaux morts !)?
- #Mixité** : pourquoi ne pas avoir aidé exceptionnellement le CSB à conserver le football féminin ?



CONTACTEZ-NOUS bettonresponsableetsolidaire@mailo.com



Expression de la majorité

Le temps de la rentrée

La rentrée de nos enfants

La période de la rentrée scolaire est toujours un moment singulier dans la vie de la cité et 2023 ne fait pas exception. Ce sont ainsi quelques 1 313 élèves inscrits cette année qui ont été accueillis dans les différents groupes scolaires de la ville. Des effectifs comparables à l'an dernier. Le passage cette année à la semaine de quatre jours a été soigneusement préparé et les activités périscolaires organisées en conséquence pour assurer la meilleure prise en charge des enfants.

Par ailleurs, les travaux à l'école maternelle de la Haye-Renaud ont débuté et l'accueil des élèves dans des locaux provisoires mais adaptés s'est bien déroulé. Dès la rentrée prochaine, les élèves, les enseignants et les personnels bénéficieront d'une école à la fois confortable et respectueuse, dans sa conception et sa construction, des exigences environnementales les plus élevées.

La rentrée de nos sportifs

En cette rentrée, les élèves du collège et des écoles disposeront de la toute nouvelle piste d'athlétisme livrée ces derniers jours dans le délai prévu. Cet équipement était également attendu par beaucoup de nos concitoyennes et concitoyens. Pour profiter à tous, il sera mis à la disposition des associations sportives mais également ouvert aux pratiques sportives individuelles.

La rentrée de nos familles

Le mois de septembre est traditionnellement aussi celui des dépenses importantes pour les ménages et parfois des difficultés à y faire face, notamment en période d'inflation. Pour tenir compte de ce contexte particulier et soulager les Bettonnaises et les Bettonnais, la majorité municipale a décidé d'une part, de ne pas augmenter les taux de la taxe foncière en 2023 et, d'autre part, de tenir des capacités contributives des familles dans l'actualisation des tarifs. Cet esprit de solidarité, au cœur des valeurs qui nous animent, n'est pas sans conséquence sur les activités municipales. Les élus et les services ont réalisé des efforts conséquents pour maintenir un haut niveau de service aux habitants avec des ressources limitées. Il convient à cet égard de souligner que Betton figure, depuis plusieurs années déjà, parmi les communes de 10 000 à 20 000 habitants dont les dépenses de fonctionnement par habitant sont les moins élevées.

La mauvaise surprise de la rentrée

L'imprévu enfin s'est invité à la rentrée, sous la forme d'un piratage informatique dont la mairie a, après bien d'autres institutions publiques et privées, été victime. Après avoir été indisponibles quelques jours les services numériques ont été progressivement remis en activité. Le sort des données exfiltrées, qui représentent 2% de l'ensemble de celles détenues par la ville, retient désormais toute notre attention afin d'éviter leur utilisation frauduleuse. Les élus et les services de la ville sont, depuis l'annonce de cette cyberattaque, pleinement mobilisés. Deux principes guident nos actions dans la gestion de cette crise : la transparence dans l'information et le renforcement de la sécurité du système d'information pour prévenir toute nouvelle attaque.

Betton Ensemble



France Bleu Armorique au marché de Betton

France Bleu Armorique a mis les petits plats dans les grands à l'occasion d'une émission spéciale pour mettre en valeur les circuits courts et les savoir-faire locaux en direct du marché, le **dimanche 3 septembre**.



World Clean Up day: bravo!

Encore une belle édition avec une cinquantaine de participants à la World Clean Up day de Betton, qui a eu lieu le **samedi 16 septembre**. Merci à vous tous qui avez bravé la pluie pour ramasser près de 70 kg de déchets en 2h.



Les collégiens ont relevé le Défi Mobilités

Le Collège François Truffaut a participé à l'édition 2023 du Défi Mobilités, organisé par la Ville, **du 18 au 22 septembre**, dans le cadre de la Semaine Européenne des Mobilités. L'occasion pour les collégiens d'aborder la question des déplacements doux et de participer aux différentes animations organisées par la Ville.



La nouvelle piste d'athlétisme inaugurée

Vendredi 22 septembre, la nouvelle piste d'athlétisme du complexe sportif des Omblais a été inaugurée en présence des élus, des représentants des instances régionales et départementales de l'athlétisme et des jeunes athlètes de la section athlétisme du Club Sportif de Betton. Solène Gicquel, finaliste des Championnats du Monde 2023 au saut en hauteur et marraine de l'événement, a coupé le ruban célébrant officiellement l'ouverture de ce nouvel équipement, fruit de l'engagement de l'équipe municipale pour le développement de ses infrastructures sportives.



Le forum des associations, un événement de rentrée toujours très attendu

Le forum des associations et du bénévolat a encore fait le plein le **samedi 9 septembre**. Les visiteurs ont été nombreux à déambuler entre les différents stands en quête de leurs activités de l'année. Une belle réussite, prouvant la richesse et la vitalité du tissu associatif local.



À la recherche des arbres remarquables

Chênes, platanes, séquoias, hêtres pourpres, ormes, tilleuls... La ville héberge des arbres remarquables chargés d'histoire et de beauté. Des trésors végétaux qui se distinguent par leur taille, leur esthétique ou leur rareté.

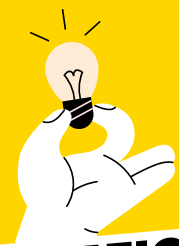
Si l'automne est propice aux balades, c'est aussi l'occasion de s'attarder sur notre patrimoine naturel. Prenez le temps de photographier les arbres majestueux ou insolites de notre belle commune. Qu'il s'agisse d'un arbre situé dans un espace public (place, pleine nature, forêt...) ou dans votre jardin.

N'hésitez pas !

Adressez-nous vos photos en indiquant votre nom et le lieu où se trouve l'arbre à : communication@betton.fr. Vous pouvez également les partager sur Facebook ou Instagram avec le hashtag **#VilledeBetton**. Pensez également à nous identifier **@VilledeBetton** pour que nous soyons mentionnés et que nous puissions partager vos publications.

Qui sait, votre cliché sera peut-être publié dans une prochaine édition du Betton Infos... **À vos appareils !**

Betton.fr     **@VilledeBetton**



C'EST PRATIQUE



Déchèterie La Noë Huet

Lieu-dit la Noë-Huet
Ouverte toute l'année
de **9h à 12h** et de **14h à 18h**
Fermée le **jeudi après-midi**
et le **dimanche**



Agence Postale

Place Charles de Gaulle
ouverte le lundi, jeudi et vendredi
de **9h à 12h** et de **14h à 18h**,
le mardi de **9h à 12h** et de **14h30 à 18h**,
le samedi de **9h à 12h**
Fermée le mercredi



En cas d'urgence

- **Pompiers** : 18 ou 112 ou 114
(personnes sourdes et malentendantes)
- **SAMU** : 15
- **Gendarmerie** : 17
- **Brigade de Betton** :
63 avenue d'Armorique
02 99 55 85 38
- **Centre anti-poison** : 02 99 59 22 22
- **Pharmacies de garde** : 32 37
- **SOS médecins** : 36 24
ou 02 99 53 06 06
- **Police municipale** : 06 77 09 23 03
- **Violences Femmes Info** : 3919
- **Allô enfance en danger** : 119
- **Permanence adjoint** (la nuit et le week-end) : 06 07 80 90 02
- **Gardien municipal** :
(Urgences week-end)
06 07 80 90 04 - 06 80 08 47 32

**21 & 22
octobre**



À la découverte du jardin des Gobitières

Monique et Serge Rigoin ouvrent les portes de leur jardin le temps d'un week-end. Près des rives du ruisseau le Quincampoix, le lieu-dit les Gobitières cache un véritable trésor où se côtoient merisiers, camélias, rhododendrons et malus, mais aussi un espace potager et des ruches. Entre nature et culture, il n'y a qu'un pas... Pour prolonger la balade, Pascale Legay, peintre et sculptrice bettonnaise exposera ses œuvres dans cet écrin de verdure. Une exposition éphémère à découvrir le temps d'un week-end.

Horaires d'ouverture

Samedi 21 octobre
de 14h à 18h

Dimanche 22 octobre
de 10h à 12h et 14h à 18h

Les conseils du jardinier

Serge Rigoin nous livre quelques conseils pour attaquer la saison automnale comme il se doit.

En automne, il **est encore possible** de :

- **sem**er de la mâche, des épinards d'hiver, des fèves,
- **planter** de la laitue d'hiver qui sera récoltée en mars-avril,
- **mettre** en place les racines de chicorées (endives),
- **Il faut veiller à protéger le sol** des pluies et du gel en paillant épais avec de la feuille et/ou du carton. Le paillage permet de lutter efficacement contre l'impact des gouttes de pluie. Il constitue un rideau protecteur et crée une rugosité de surface.



Mar. 10 octobre
Réunion publique ALABRI
Salle de l'Estacade,
La Confluence

Mar. 10 octobre
Club-ciné
Cinéma Le Triskel

Mer. 11 octobre
Plein les mirettes
La Médiathèque

Mer. 11 octobre
Inauguration de
la tyrolienne
Parc des Mézières

Ven. 13 octobre
Conférence musicale
Pet sounds & Smile
des Beach Boys
La Médiathèque

Sam. 14 octobre
Balade urbaine
La Plesse

Sam. 14 octobre
Club des lecteurs
La Médiathèque

Sam. 14 octobre
Journée départementale
des sapeurs pompiers
d'Ille-et-Vilaine
Place de la Cale

Dim. 15 octobre
La dictée de Marie-Jo
Café Utopique de Betton

Mar. 17 octobre
Histoires et comptines
pour les plus petits
La Médiathèque

Mer. 18 octobre
Art en herbe
La Médiathèque

Sam. 21 octobre
Braderie de puériculture
Place de la Cale

**Sam. 21
et dim. 22 octobre**
Festi'Jeunes 2023
La Confluence

Dim. 22 octobre
Fête des Châtaignes
École Raoul Follereau

Mar. 24 octobre
Escape Game
Sherlock et Lupin
La Médiathèque

**Du 10 novembre
au 10 mars**
Exposition
« De femme à femmes »
Françoise Huguier
Galerie de l'Illet

Cinéma Triskel Programme

www.cinema-triskel.com
Répondeur : 02 99 55 06 55

Les Enchaînés
CLUB-CINÉ
Mar. 10 octobre à 20h30 vost

La Petite
Mer. 11 octobre à 20h30
Dim. 15 octobre à 15h

Les Feuilles mortes
Jeudi 12 octobre à 20h30 vost

Acide
Vend. 13 octobre à 20h30
Dim. 15 octobre à 18h

Vaillante
Sam. 14 octobre à 18h

Backdraft
Sam. 14 octobre à 21h

Low-Tech
CINÉ-RENCONTRE
Mar. 17 octobre à 20h30

Coup de chance
Mer. 18 octobre à 20h30
Sam. 21 octobre à 18h

L'Arbre aux papillons d'or
Jeudi 19 octobre à 20h30 vost

Nouveau départ
Vend. 20 octobre à 20h30
Dim. 22 octobre à 15h

Le Procès Goldman
Sam. 21 octobre à 21h
Dim. 22 octobre à 18h

Bernadette
Mer. 25 octobre à 20h30
Vend. 27 octobre à 20h30
Dim. 29 octobre à 18h

Le Règne animal
Jeudi 26 octobre à 20h30
Sam. 28 octobre à 21h

La Pat' Patrouille :
La Super Patrouille Le Film
Sam. 28 octobre à 18h
Dim. 29 octobre à 15h