

# Betton

INFOS  
MAGAZINE MUNICIPAL

Avril  
2024

N°478



[www.betton.fr](http://www.betton.fr)

betton

**ÉVÈNEMENT**

**24 > 25 AVRIL**

**LE PRINTEMPS EN FOLIE**

# SOMMAIRE

## 4 > 5

### À LA UNE

- ▶ Déménagement **PMI**
- ▶ **Inscrire** son enfant à l'école
- ▶ Enquête publique **parc éolien**
- ▶ **La gestion de l'assainissement** devient publique
- ▶ **Conseil Municipal** du 20 mars 2024
- ▶ **Vide-grenier**
- ▶ Braderie de **puériculture**
- ▶ Partagez votre pouvoir, **donnez votre sang!**

## 6 > 7

### TRANSITION[S]

- ▶ **Les ambassadrices de l'eau** vous conseillent
- ▶ **Clôtures de jardin**: quelles sont les règles à respecter ?
- ▶ **Un nouveau service gratuit** de conseil en mobilité
- ▶ **Inventaires arbres et oiseaux**: envie de participer ?
- ▶ **Des astuces** pour les tontes de printemps

## 8

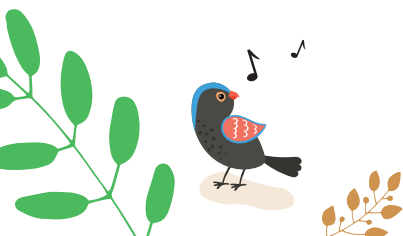
### PORTRAITS DU MOIS

- ▶ **Hécla**: Artisans-fleuristes en événementiel
- ▶ **Christophe Gandouin**: Poissonnier: une profession menacée ?

## 12 > 13

### CULTURE & VOUS

- ▶ **Agenda Médiathèque**
- ▶ **Françoise Huguier**: Une exposition très appréciée
- ▶ **Concert Titi Robin & Ma Gavali**



## 9 > 11 ZOOM SUR...



**DES ACTIVITÉS  
POUR LES PETITS  
ET LES GRANDS**

**Le Printemps en Folie :  
deux jours d'évasion  
les 24 et 25 avril !**

**Élections européennes :  
votre bureau de vote  
change !**



**PENSEZ  
À VOUS INSCRIRE !**

## 14 > 15

### DU CÔTÉ DES ASSOS

- ▶ Retrouvez **toute l'actu** des associations bettonnaises

## 16 > 17

### EXPRESSIONS POLITIQUES

- ▶ Textes d'expression de **l'opposition**, des **élus désolidarisés** et de la **majorité**

## 18 > 19

### INSTANTANÉS

- ▶ **Retour en images** sur le mois dernier
- ▶ **On parle de Betton** sur les réseaux

## > 20

**Par ici  
les SORTIES**



**IMPRIM'VERT®**

**BETTON INFOS | N°478 | Avril 2024**  
**Directrice de la publication**: Laurence Besserve - **Rédaction Service communication**: Olivia Dallongeville, Camille Lesage - **Ont collaboré à ce numéro**: François Brochain et Sabine Rouanet et les services de la commune, Olivier Sauvy - **Photos**: Service communication, Vincent Olivaud, Freepik.com - **Création**: Studio Bird Idea® - **Réalisation**: Emilie Bonnet - **Impression**: Tpi Betton - **Dépôt légal**: n°961 du 15 juin 1990, Mairie de Betton 02 99 55 81 01 - mail: mairie-info@betton.fr - www.betton.fr - **Information**: pour le Betton Infos de mai vos éléments sont à communiquer au service communication de la Mairie avant le 10 avril. N'hésitez pas à contacter le service communication avant cette date limite. Imprimé sur du papier issu de forêts gérées durablement (usine certifiée PEFC), à 6 500 exemplaires.



## L'édito

par **Laurence Besserve** • Maire



## Un printemps citoyen et festif

Avril  
2024

N°478

À l'initiative du Comité de Jumelages, soutenu par la Ville, de nombreux séjours et échanges sont organisés, tout au long de l'année, entre les Bettonnais et les habitants de nos villes jumelles. Ces temps de partage permettent de tisser des liens, de favoriser la connaissance mutuelle et de développer le sentiment d'appartenance à l'Union Européenne.

Fin mars, une cinquantaine d'Allemands venus d'Altenbeken – dont 36 jeunes – sont venus découvrir notre commune et participer aux différentes activités culturelles.

Durant les vacances d'avril, ce sont une douzaine de nos jeunes qui partiront, en Italie, à Barberino di Mugello, avant un accueil des familles en juillet pour le 20<sup>ème</sup> anniversaire de ce jumelage. Puis, au mois d'août, un séjour sera organisé en Angleterre, à Moretonhampstead.

Quant à la Pologne, elle fêtera cette année les 20 ans de son entrée dans l'Union Européenne et des Bettonnais se rendront à Grodzisk en octobre.

Au regard des enjeux géopolitiques, les prochaines élections européennes,

pilier de notre fonctionnement démocratique, impliquent une mobilisation citoyenne, le dimanche 9 juin.

À notre échelle locale, notre Majorité, garante de cette démocratie, a permis, dans le magazine Betton Infos, un droit d'expression politique identique aux 3 groupes qui participent désormais au débat municipal, avec les valeurs qui sont les nôtres, le respect et l'équité de traitement.

Alors que les beaux jours s'installent, vous pourrez également retrouver dans ces pages nos propositions d'animations pour toutes et tous. De l'art du cirque, avec une volonté d'inclusion des personnes en situation de handicap, au Printemps en folie, qui proposera deux jours d'évasion, en passant par la bourse aux plants ou la sensibilisation aux économies d'eau, venez partager des activités qui permettent de créer des liens et qui font sens pour la préservation de notre environnement.

**Bon printemps à toutes et à tous !**



[www.betton.fr](http://www.betton.fr)

### Horaires / Services

#### Mairie

- > Du lundi au vendredi de 8h30 à 12h30 et de 13h30 à 17h
- > Samedi : permanence état civil de 9h à 12h

#### Accueil aménagement

- > Lundi et mardi de 13h30 à 17h
- > Mercredi, jeudi et vendredi de 8h30 à 12h30

#### CCAS/PAE

- > Lundi au vendredi de 8h30 à 12h30 (fermé les mercredis des petites vacances scolaires)
- > Possibilité d'entretien individuel sur rendez-vous

[mairie-info@betton.fr](mailto:mairie-info@betton.fr) • 02 99 55 81 01

## Nouveau site pour la PMI

Le centre de Protection Maternelle et Infantile (PMI) a déménagé au 5 rue de la Rabine.

Les permanences de puériculture ont lieu, sur rendez-vous, le mardi après-midi et les consultations médicales le **1<sup>er</sup> et 3<sup>ème</sup> vendredi matin** du mois.

## Inscrire son enfant à l'école

Votre enfant rentre en maternelle ? Vous emménagez à Betton ? Pour tout nouvel écolier, vous pouvez, dès à présent, effectuer son inscription à l'école publique pour la rentrée de septembre. Il suffit de vous procurer le dossier d'inscription scolaire téléchargeable en ligne sur le site [www.betton.fr](http://www.betton.fr) ou à l'accueil de la mairie.

L'imprimé rempli est à remettre à la mairie, muni de votre livret de famille et d'un justificatif de domicile, ou à envoyer par mail à [periscolaire@betton.fr](mailto:periscolaire@betton.fr). Vous recevrez ensuite un certificat qui sera à remettre au directeur de l'école lors d'un rendez-vous.

**Si votre enfant est déjà scolarisé et ne change pas d'école, il n'est pas nécessaire de renouveler son inscription.**

## Enquête publique parc éolien

« Les Ailes du Chevré » est un projet de construction de 3 éoliennes sur la commune d'Acigné pour 2025. Ce projet a la particularité d'être porté par un collectif d'habitants. Les éoliennes devraient être implantées toutes trois dans des champs aux alentours de la lisière sud de la Forêt de Rennes et au hameau des Hautes-Escures à Acigné.

**Une enquête publique est ouverte jusqu'au 11 avril midi.**



Le dossier d'enquête est consultable en ligne sur le site internet du registre dématérialisé : [www.registre-dematerialise.fr/5199](http://www.registre-dematerialise.fr/5199) et en mairie d'Acigné et de Thorigné-Fouillard, aux horaires d'ouverture.

## La gestion de l'assainissement devient publique

Au 1<sup>er</sup> mai, la gestion de l'assainissement collectif des eaux usées et des eaux pluviales de Betton devient publique. La commune fera ainsi désormais partie de la régie Rennes Métropole Assainissement, qui exploite déjà les systèmes d'assainissement de 35 autres communes.

Sans aucune démarche de votre part, votre contrat d'abonnement assainissement sera automatiquement transféré à la régie métropolitaine, qui se chargera de répondre à vos questions techniques en matière d'assainissement.

La facturation sera toujours effectuée par le délégataire du service public de l'eau potable (Véolia), qui restera votre interlocuteur pour toute question relative au paiement de la facture eau et assainissement.



Pour tout problème technique, vous pouvez joindre la régie Rennes Métropole Assainissement au **02 23 62 24 10** (7j/7 24h/24) ou par mail à [assainissement@rennesmetropole.fr](mailto:assainissement@rennesmetropole.fr)

# Conseil Municipal

## 20 mars 2024



### Marché de restauration

Le Conseil Municipal a autorisé la signature des marchés de fourniture de denrées alimentaires pour la restauration collective. Cette décision, prise après leur attribution par la commission d'appel d'offres (CAO) du 22 février dernier, est intervenue au terme d'une mise en concurrence guidée par une démarche environnementale et responsable, qui conforte la part de produits sains et de qualité. Elle s'attache non seulement à répondre aux objectifs de la loi Egalim mais à les dépasser. Les soumissionnaires retenus, après application des critères de jugement des offres, se trouvent être, majoritairement, des fournisseurs locaux, permettant un approvisionnement de proximité.

### Tarifs des séjours et bivouacs

Le Conseil Municipal a décidé de proroger les tarifs 2023 pour les séjours et bivouacs 2024. Il n'y aura donc pas d'augmentation des tarifs pour 2024.



TOUTES LES DÉCISIONS SUR [www.betton.fr](http://www.betton.fr)



PROCHAIN CONSEIL MUNICIPAL  
**Mer. 17 avril • 20h30**



## Vide-grenier

L'Amicale du personnel communal de la Ville de Betton organise son vide-grenier le **samedi 13 avril** de 8h à 18h. Rendez-vous place de la Cale.



INSCRIPTIONS ET RENSEIGNEMENTS  
Buvette et restauration sur place | [bettonamicale@gmail.com](mailto:bettonamicale@gmail.com)

## Braderie de puériculture

La prochaine braderie de puériculture organisée par le multi-accueil Polichinelle aura lieu le **samedi 20 avril**, place de la Cale. Plus d'une centaine d'exposants, uniquement des particuliers, proposeront à la vente : matériels de puériculture, vêtements enfants, jeux, jouets, livres...



INSCRIPTIONS ET RENSEIGNEMENTS  
Buvette et restauration sur place | [www.polichinelle-betton.fr/braderie](http://www.polichinelle-betton.fr/braderie)  
CONTACT [vdicpolichinelle@gmail.com](mailto:vdicpolichinelle@gmail.com)

## Quel cirque!

La résidence de la Lande avec le concours des accueils de loisirs de la Ville de Betton organise la deuxième édition de « Quel cirque! »

Cette année, 32 enfants des accueils de loisirs des Omblais et de la Chaperonnais et 12 jeunes de l'accueil du Prieuré participent à l'événement.

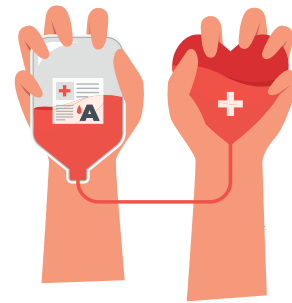
Avec ces enfants, les résidents du foyer d'accueil de la Lande, du foyer André Breton, de l'accueil de jour de la Bunelais ainsi que les jeunes de l'institut Tomkiewicz s'exerceront à l'art du cirque **du 22 au 26 avril** pour créer un spectacle unique. La caravane du service jeunesse de la Ville proposera de la restauration le soir du spectacle.

**Que l'aventure commence!**



## Travaux rue du Vau Chalet

Rennes Métropole réalise des travaux de viabilisation au n°13 de la rue du Vau Chalet au niveau du carrefour avec l'avenue Moretonhampstead. Ces travaux auront lieu pendant les vacances scolaires, **du lundi 22 avril au vendredi 3 mai**. La circulation sera maintenue par alternat sur la rue du Vau Chalet et le bas de l'avenue Moretonhampstead sera fermé à la circulation. Une éviation sera mise en place.



## Partagez votre pouvoir, donnez votre sang!

L'Établissement Français du Sang de Rennes et l'Amicale des Donneurs de Sang de Betton organisent une collecte **les vendredi 26 et samedi 27 avril**, espace Anita Conti.



INSCRIPTIONS EN LIGNE  
[mon-rdv-dondesang.efs.sante.fr](http://mon-rdv-dondesang.efs.sante.fr)



AMICALE DES DONNEURS  
DE SANG DE BETTON  
**02 23 22 53 97**

## Les ambassadrices de l'eau vous conseillent

La Collectivité Eau du Bassin Rennais, en partenariat avec la Direction de l'Assainissement de Rennes Métropole, propose d'accompagner gratuitement les Bettonnais pour économiser l'eau.

Dès le mois d'avril, des ambassadeurs de l'eau se déplacent, en porte-à-porte ou sur rendez-vous, pour installer ou distribuer gratuitement du matériel hydro-économe et informer sur les gestes à acquérir au quotidien pour réduire sa facture. Ainsi, grâce à des solutions simples et peu coûteuses, les ambassadrices vous permettront de réaliser une économie d'eau de 10 à 20 %. Elles seront présentes sur le marché le **dimanche 21 avril**, de 9h à 12h, pour présenter le dispositif et répondre à vos questions.

Ces rencontres sont aussi l'occasion d'expliquer d'où vient l'eau du robinet, comment elle est acheminée jusqu'au consommateur et comment elle est retraitée ensuite avant d'être rejetée dans le milieu naturel.

**i** N'hésitez pas à prendre contact pour convenir d'un rendez-vous ou obtenir plus d'informations.

06 60 80 84 44 ou 06 11 70 81 92 | [ambassadeur-ecodo@ebr-collectivite.fr](mailto:ambassadeur-ecodo@ebr-collectivite.fr)



### Dans les grandes lignes

> Limiter l'effet d'opacité des linéaires de clôture, alternant espacements pleins et vides

> Laisser des ouvertures à 8 cm du ras du sol pour favoriser les déplacements de la petite faune.

- Clôture à claire voie  
Minimum 50%
- Grille métallique
- Haie végétale  
Essences variées et d'intérêt pour les oiseaux
- Clôture occultante
- PVC
- Plaques de soubassement  
À l'exception du soutènement de terrain

## Clôtures : quelles sont les règles à respecter ?

Vous avez un projet d'installation ou de remplacement d'une clôture ? Avant d'entreprendre tous travaux, vous devez :

- > Veiller à ce que votre projet soit conforme avec le Plan Local d'Urbanisme intercommunal (PLUi) de Rennes Métropole qui fixe les règles à respecter concernant la hauteur, la nature ou l'aspect extérieur de votre clôture.
- > Obtenir une autorisation - obligatoire à Betton - en déposant une déclaration préalable de travaux (DP).

**i** Retrouvez toutes les règles (dispositifs, matériaux, hauteurs) sur [www.betton.fr/accueil/mon-cadre-de-vie/urbanisme/plan-local-durbanisme-intercommunal-plui](http://www.betton.fr/accueil/mon-cadre-de-vie/urbanisme/plan-local-durbanisme-intercommunal-plui) et le guide de recommandations des clôtures en ligne : <https://urlz.fr/pQR2>  
Une question, un doute ? Contacter le service Urbanisme : [urbanisme@betton.fr](mailto:urbanisme@betton.fr) ou 02 99 55 83 13.

## Un nouveau service gratuit de conseil en mobilité

Aller au travail, faire ses courses ou conduire ses enfants à l'école... pas toujours facile de concilier gain de temps, budget serré et impact écologique lorsqu'on organise ses déplacements du quotidien. Pour aider les personnes qui souhaitent expérimenter ou adopter de nouveaux modes de transports, l'ALEC du pays de Rennes propose un service de conseil en mobilité, personnalisé et gratuit.

### Comment ça marche ?

- > Un entretien pour évaluer vos habitudes de mobilité, vos besoins et contraintes, ainsi que les éventuels obstacles.
- > Une analyse des informations collectées et l'envoi d'une fiche synthèse personnalisée avec des propositions de solutions détaillées, des aides disponibles et des ressources locales.
- > Un suivi et un accompagnement personnalisé au besoin.

Pour bénéficier de ce conseil personnalisé, prenez rendez-vous avec un conseiller au 02 99 35 23 50 ou à [mobilite@alec-rennes.org](mailto:mobilite@alec-rennes.org)



## Inventaires arbres et oiseaux : envie de participer ?

Le Conseil Local de la Biodiversité vous propose de participer aux inventaires arbres et oiseaux engagés sur la ville.

Pour signaler la présence d'hirondelles, de martinets ou de nids, vous pouvez utiliser l'outil participatif iNaturalist ou saisir vos observations directement sur le site de la ville.



## Des astuces pour les tontes de printemps

Depuis le 1<sup>er</sup> janvier 2024, les tontes ne sont plus acceptées en déchèteries et plateformes de végétaux. Voici quelques astuces pour tirer le meilleur parti de vos tontes de printemps.

### 1. Pratiquez la tonte haute

Cela favorise une herbe plus verte et plus résistante à la sécheresse, encourage la floraison de plantes variées, et contribue à augmenter la biodiversité et la pollinisation.

### 2. Adoptez le mulching

Laissez l'herbe finement coupée sur place lors de la tonte. Cette pratique permet une décomposition naturelle de l'herbe, apportant des éléments nutritifs au sol et maintient un bon niveau d'humidité. Un kit mulching pour votre tondeuse classique, disponible dans le commerce, peut suffire.

### 3. Paillez

L'herbe peut être utilisée fraîche et en fine couche de 2 cm environ, pour pailler les cultures à cycle végétatif court (radis, laitues, pois...), car elle se décompose rapidement. En tas épais de 10 à 15 cm, la tonte peut être utilisée, après séchage, comme paillis au pied des arbres et plus particulièrement au pied des fruitiers.

**Vert  
le  
Jardin**

**Dimanche 14 avril  
de 10h à 12h**

L'association Vert le Jardin vous accueillera lors du marché, sur son stand jardinage au naturel, place de la Cale.

#### Au programme

- > Des conseils de jardinage
- > Des animations autour du plan d'eau
- > Une démonstration de tonte mulching et broyage à la tondeuse.

**i** Gratuit et ouvert à tous.



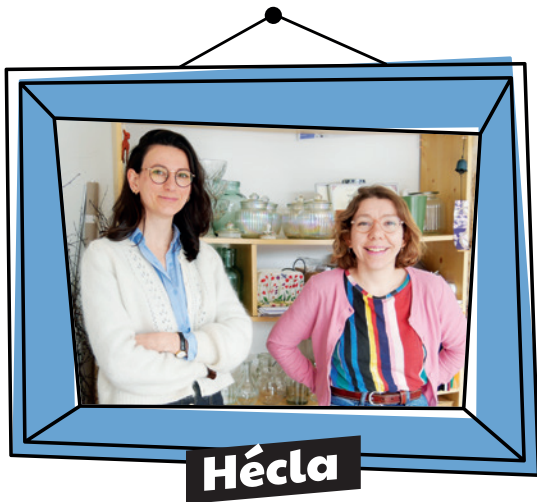
## Choisir le bon moment, c'est moins déranger !

Des travaux de rénovation, de bricolage ou de jardinage à réaliser ? Des règles existent afin d'éviter de causer des nuisances sonores pour le voisinage. L'usage d'outils ou d'appareils susceptibles de causer une gêne en raison de leur intensité sonore ou des vibrations transmises (tondeuses à gazon, tronçonneuses, perceuses, raboteuses, scies mécaniques et outils de percussions) est autorisé :

- > du lundi au vendredi entre 8h et 12h30 et de 13h30 à 19h
- > le samedi de 8h à 12h et de 14h à 18h

**En dehors de ces horaires, les dimanches et les jours fériés, C'EST INTERDIT !**





**Hécla**



**Christophe Gandouin**



**Artisans-fleuristes en événementiel**

Hécla c'est la contraction des prénoms d'Hélène Courtès et de Clara Littierre-Potier, deux jeunes fleuristes spécialisées en événementiel dont l'atelier de confection est installé à Betton depuis début novembre.

**Des trajectoires convergentes**

Après 5 années d'études de droit, elles se sont rencontrées en 2021 au CAP fleuriste de la faculté de Bruz Kerlann poursuivant ensemble une formation en Brevet Professionnel sur 2 ans. « Pour l'une comme pour l'autre, le métier de fleuriste événementiel est vite devenu une évidence », se souvient Hélène, native de Rennes.

**Des fleurs bretonnes de saison à l'honneur**

À peine leur formation achevée et une première expérience très positive en freelance pour fleurir des mariages, les deux jeunes femmes décident, en octobre 2023, de s'associer et de monter leur entreprise. C'est dans leur atelier de confection bettonnais qu'elles élaborent depuis novembre des créations généreuses et acidulées mettant en avant la qualité des fleurs bretonnes de saison.

**Une clientèle de particuliers et de professionnels**

Pour les particuliers, les fleuristes proposent des prestations de mariage, des abonnements mensuels de fleurs fraîches ainsi que des ateliers de bouquets et de couronnes de fleurs séchées. Et pour les professionnels : des abonnements mensuels de fleurs fraîches pour fleurir les espaces de travail et la réalisation en fleurs séchées et artificielles de décors de devantures et de boutiques.



**Poissonnier : une profession menacée ?**

Depuis 15 ans poissonnier ambulant à son compte, Christophe Gandouin est une des figures appréciées des commerces de Betton qu'il quittera avec regret dans deux ou trois ans pour prendre une retraite bien méritée.

**« Voguer tout seul »**

Travaillant toujours seul depuis plus de 25 ans sur Betton dont 15 à son compte depuis le rachat du point de vente à ses anciens patrons en 2009, le « presque natif » de Betton et marié à une Bettonnaise, installe sa remorque-magasin sur la commune, 4 jours par semaine.

**Le poisson : un produit de luxe**

« Dans cette période marquée par l'inflation, les gens réduisent la fréquence d'achats de certains produits comme le poisson, la viande ou les fromages, désormais considérés comme des produits de luxe », commente Christophe Gandouin qui a vu son chiffre d'affaires fondre de 30 % par rapport à la période avant-Covid.

**« Je garde le cap ! »**

« Je souhaite maintenir le même niveau de qualité en continuant de travailler avec les principaux ports Bretons et de Loire-Atlantique via des mareyeurs, en recherchant toujours les poissons un peu rares et fins », explique le poissonnier, ajoutant : « Manger du poisson, c'est bon pour la santé et simple à cuisiner ». Aidé par une clientèle fidèle et rajeunie, Christophe Gandouin garde le cap « en attendant des jours meilleurs » maintenant toujours une ambiance plutôt joyeuse et amicale. Depuis décembre 2023, il propose aussi (sur commande) des colis de filets par 2 ou 3 kilos, à des prix préférentiels.

**PLUS D'INFOS**

Local situé au 16 bis rue de Rennes (accueil sur rendez-vous)  
**07 69 34 31 65 | 06 85 23 21 91**  
 hecla.contact@gmail.com | @heclafleuriste



**PLUS D'INFOS**

Mardi et vendredi matin sur la place du Trégor ; mercredi et samedi matin sur la place de la Cale. De 7h45 du matin (8h30 le samedi) jusqu'à 13h | Commandes au **06 20 44 24 76**.





# Zoom sur...

## 24 et 25 avril

# Le Printemps en Folie: deux jours d'évasion!

Rejoignez-nous au plan d'eau de Betton pour de nombreuses activités gratuites. En famille ou entre amis, venez faire le plein de sensations.



Envie de sensations fortes au cœur de la nature ? Venez défier les hauteurs avec notre activité de **GRIMPE D'ARBRE ET TYROLIENNE!** Lancez-vous sur une tyrolienne de 68 mètres, survolant le plan d'eau.

**i** Ouverte à tous, à partir de 6 ans, quel que soit votre niveau.



Relevez le défi du **MUR D'ESCALADE** de 8 mètres de haut ! Venez tester vos limites et tentez d'atteindre le sommet !

**i** Que vous ayez 5 ou 99 ans, cette expérience est faite pour vous.



Explorez les eaux en **KAYAK ET PADDLE:** deux jours, deux aventures ! Rejoignez-nous le 24 avril pour une balade en kayak, puis le 25 avril pour une virée en paddle.

**i** Une expérience de plein air à partager, ouverte à tous, à partir de 8 ans.



Découvrez le monde équestre en famille ! Rejoignez-nous pour une **BALADE À DOS DE PONEY** et profitez d'une expérience unique avec notre baptême numérique personnalisé.

**i** Adaptée aux enfants de 3 à 9 ans.



Prêts pour une **AVENTURE NOCTURNE** dans la forêt de Rennes ? Munissez-vous de vos lampes frontales et de votre courage, pour une promenade ou une course, de 3 km ou 7 km, et explorez ainsi la nature dans toute sa splendeur la nuit.

**i** Ouverte à tous, à partir de 8 ans | Départ du parking de la Cale en mini-bus | Sur Inscription.



Découvrez le **PARKOUR**, une discipline urbaine alliant défi, vitesse et agilité ! Rejoignez-nous pour des ateliers d'initiation sécurisés et amusants.

**i** Ouvert à tous, à partir de 11 ans | Venez tester vos compétences et repousser vos limites sur divers obstacles.

## Le programme des 2 jours d'évasion

	10h > 12h ... 14h > 18h	17h30 > 19h	20h > 22h
Mer. 24/04	<ul style="list-style-type: none"> <li>&gt; Grimpe d'arbre et tyrolienne</li> <li>&gt; Mur d'escalade</li> <li>&gt; Kayak, paddle</li> </ul>	<ul style="list-style-type: none"> <li>&gt; Balade à dos de poney</li> </ul>	<ul style="list-style-type: none"> <li>&gt; Aventure nocture en forêt</li> </ul>
Jeu. 25/04	<ul style="list-style-type: none"> <li>&gt; Grimpe d'arbre et tyrolienne</li> <li>&gt; Mur d'escalade</li> <li>&gt; Kayak, paddle</li> <li>&gt; Parkour</li> </ul>	<ul style="list-style-type: none"> <li>&gt; Balade à dos de poney</li> </ul>	

**PROGRAMME COMPLET disponible sur [betton.fr](http://betton.fr)**

# Zoom sur...

## Élections européennes : votre bureau de vote change !

Courant mai, les électeurs bettonnais recevront par courrier une nouvelle carte d'électeur indiquant leur nouveau bureau de vote, suite à un redécoupage électoral.

### Pourquoi un redécoupage ?

Pour prendre en compte la croissance démographique, deux bureaux de vote supplémentaires vont être installés, l'un au centre administratif et l'autre à l'école de la Haye-Renaud.

Cette situation nécessite également de repenser la répartition des électeurs. L'objectif : rééquilibrer la carte électorale et maintenir le bon déroulement des opérations électorales afin d'offrir aux votants les meilleures conditions de vote.

### Le numéro de bureau de vote est indiqué sur votre carte d'électeur

La référence et l'adresse de votre bureau de vote sont inscrites sur votre carte électorale. Vous les trouverez à côté de la mention « lieu de vote. » Vous pouvez également retrouver votre bureau de vote via le téléservice « Interroger sa situation électorale ». (Voir encadré rouge)

**i** Je vérifie mon bureau de vote :  
à l'accueil de la Mairie ou en ligne  
[www.service-public.fr/particuliers/vosdroits/demarches-et-outils/ISE](http://www.service-public.fr/particuliers/vosdroits/demarches-et-outils/ISE)

### Les bureaux de vote

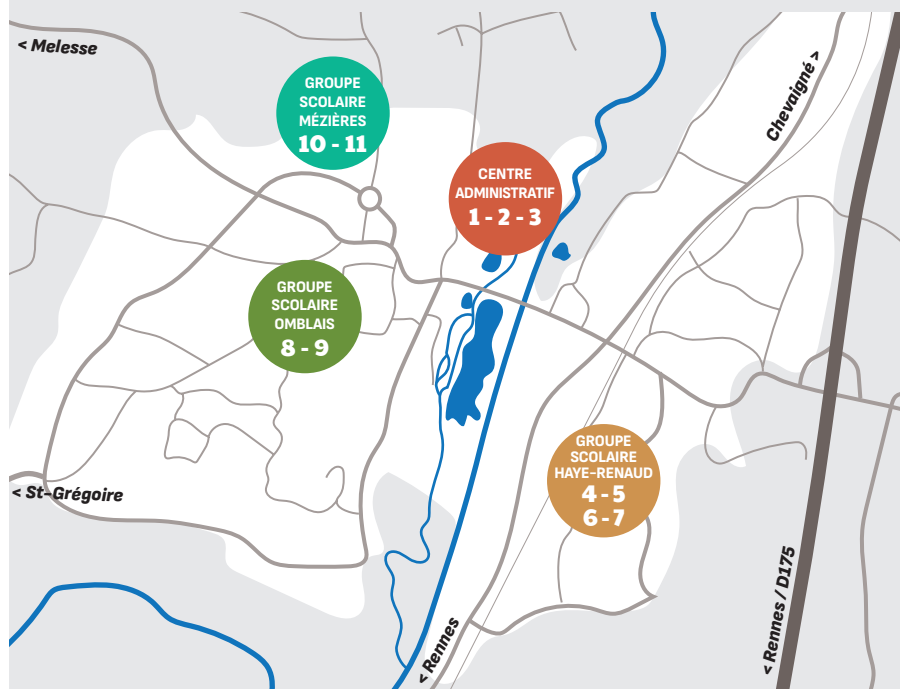
Betton dispose désormais de 11 bureaux de vote répartis dans la ville :

**Bureaux 1 - 2 - 3** | Centre administratif > Place Charles de Gaulle

**Bureaux 4 - 5 - 6 - 7** | Groupe scolaire Haye-Renaud > 3, Rue des Marronniers

**Bureaux 8 et 9** | Groupe scolaire Omblais > 3, Rue de la Rabine

**Bureaux 10 et 11** | Groupe scolaire Mézières > 61, Avenue d'Armorique



## Inscription sur les listes

**Vérifiez votre inscription sur les listes électorales, car pour voter lors du prochain scrutin, l'inscription est indispensable.**

- > Chaque électeur·trice peut vérifier sa situation électorale via le site : **service-public.fr**
- > Il n'est plus obligatoire de s'inscrire avant le **31 décembre** de l'année précédant l'élection.
- > Vous pouvez vous inscrire au plus tard le **6<sup>ème</sup> vendredi** qui précède le scrutin.

**Élections  
9 juin 2024**

- > Vous avez **jusqu'au 3 mai** pour vous inscrire en Mairie pour pouvoir voter à ces futures élections
- > Inscription possible **en ligne** via le site **service-public.fr** (jusqu'au 1<sup>er</sup> mai)



### Le Facile À Lire et à Comprendre

## Comment s'inscrire sur les listes électorales pour voter ?

Vous avez 18 ans ou plus.

Vous êtes français ou d'un pays de l'Union européenne.

Pour pouvoir voter aux élections européennes du 9 juin 2024, vous devez vous inscrire sur les listes électorales avant **le 3 mai 2024 en mairie.**

- ➊ Pour vous inscrire, vous apportez à la mairie de Betton :
  - votre carte d'identité ou passeport,
  - une facture de votre logement ou d'électricité avec votre adresse de moins de 3 mois.

Si vous êtes hébergé chez vos parents ou en foyer, vous demandez une attestation d'hébergement et la carte d'identité de la personne qui vous héberge.

Vous pouvez aussi vous inscrire avant le **1<sup>er</sup> mai** par internet sur le site :

**<https://www.service-public.fr/particuliers/vosdroits/R16024>**

- ➋ Vous recevrez votre carte d'électeur chez vous par courrier.



# AGENDA de la Médiathèque

**Fermeture**  
le mardi 30 avril

“  
**Agir ensemble**  
contre  
**l'illettrisme**”

## BIBLIOTHEQUE VIVANTE

### «L'illettrisme, parlons-en»

*Jeudi 18 avril à 18h*

Pour mieux connaître les enjeux de la lutte contre l'illettrisme et le parcours de vie, qu'il soit professionnel ou personnel, d'une personne en situation d'illettrisme, vous n'emprunterez pas un livre mais... un livre vivant ! Ce sont quatre stagiaires du CLPS (organisme de formation pour adultes) qui vous feront le récit de leur expérience personnelle. N'hésitez pas à venir les rencontrer.

Le concept de bibliothèque vivante est né au Danemark en 2020.

L'idée est « d'en apprendre plus sur une personne et ses expériences de vie, de découvrir d'autres points de vue ou de rencontrer quelqu'un à qui on n'aurait pas parlé dans d'autres circonstances ».

Source :

*Bibliothèques Sans Frontières.*

**i** Possibilité d'emprunter jusqu'à 4 livres | Les rendez-vous durent 15 mn chacun | Sur inscription.

## Club des lecteurs

*Samedi 6 avril à 10h*

Rejoignez le Club des lecteurs et partagez vos lectures coup de cœur !

**i** Ouvert à toutes et tous.



## Bourse aux plants

*Samedi 13 avril de 10h à 12h*

Amateurs de jolies fleurs, experts en jardinage, venez déposer ou échanger vos plantes, semis, boutures !

**i** Devant la médiathèque | Avec la grainothèque bettonnaise *Le grain du SEL*.



## CLUB-CINÉ

### Charlot Festival

*Mercredi 17 avril à 17h*

Projection de trois courts-métrages de Charlie Chaplin : Charlot patine, Charlot policeman et L'Émigrant. Petits bijoux du cinéma muet, régals de comédie et d'émotions à partager avec les petits et les grands !

La séance sera précédée d'une courte présentation pour permettre de mieux comprendre le contexte de réalisation de l'époque du muet.

**i** Réalisé par Charlie Chaplin | Durée : 76 mn | Avec le soutien de l'ADRC | Rendez-vous au cinéma Le Triskel | Entrée aux tarifs habituels.

## Chasse au trésor en compagnie d'Émile

*Mardi 23 avril à 14h30 et 16h30*

Aide Émile à résoudre les énigmes autour de l'alphabet dans cette grande chasse au trésor ! Au programme : jeu des différences, résolution de rébus et de labyrinthes, jeux d'observation et puzzles.

**i** Pour les 5-8 ans | Sur inscription.



## Mes p'tites histoires

*Mercredi 24 Avril à 10h15 et 11h15*

Au cœur de l'espace, embarquez pour des histoires sur l'Univers, les planètes ou les étoiles.

**i** Pour les 3-6 ans | Sur inscription.

## Plein les mirettes

*Mercredi 24 Avril de 16h à 18h*

Dans une ville où le feu, l'eau, la terre et l'air vivent en harmonie, une jeune femme intrépide et un garçon sentimental se lient d'amitié.

**i** À partir de 6 ans | Sur inscription | Durée : 102 mn.

## Mes p'tites histoires

*Samedi 27 avril à 10h15 et 11h15*

Poules et lapins seront au cœur de ces histoires drôles ou émouvantes.

**i** Pour les 3-6 ans | Sur inscription.

## Matin philo

*Jeudi 2 mai à 11h*

Un atelier de réflexion thématique pour initier les enfants à la philosophie. Thème de ce rendez-vous : « Le Monde a-t-il une origine ? »

**i** Pour les 7-12 ans | Durée : 1h15 | Sur inscription.



## CONTACTS

02 23 27 41 02 | [mediatheque@betton.fr](mailto:mediatheque@betton.fr) | [mediathequebetton.fr](http://mediathequebetton.fr)



## Françoise Huguier De femme à femmes

### Une exposition très appréciée

L'exposition de Françoise Huguier a fermé ses portes le **dimanche 10 mars** à la Galerie de l'Illet. Durant 4 mois, elle a attiré un public varié, allant des scolaires aux associations, en passant par les étudiants et les centres sociaux du département, grâce à des formats de visites adaptés à tous.

La participation de l'exposition au festival Glaz lui a permis de rayonner au-delà de la région, attirant près de 4300 visiteurs sur ces 4 mois. Les activités culturelles variées, comme les visites flash, les week-ends et les différents jeux proposés, ont également contribué à son succès.

« De femme à femmes » a ainsi été un véritable événement culturel, mettant en lumière le talent de Françoise Huguier et ses photographies.

#### Extraits du livre d'or

*Superbe expo et la visite guidée est un vrai plus pour rentrer dans l'univers de Françoise Huguier et surtout des peuples et des habitants.*

Gaëlle

*Très belle exposition ! Ces magnifiques photos nous font voyager. Merci et Bravo à l'artiste.*

Marie

*Beaucoup aimé ce contraste de la femme, à travers la condition, l'instant, le lieu.*

MHT

# La Confluence



**CONCERT**  
12 avril à 20h30

13

## Titi Robin & Ma Gavali

Titi Robin, figure emblématique de la scène mondiale, renoue avec ses racines gitanes et la puissance rythmique de ses débuts qui l'ont conduit du Théâtre Antique d'Arles à l'Hollywood Bowl de Los Angeles, en passant par le Tata Theater de Bombay.

Pour cette occasion, Titi Robin continue sa collaboration fructueuse avec Robert Saadna, musicien émérite originaire du quartier gitan Saint-Jacques de Perpignan, reconnu pour son expertise dans la rumba catalane.

C'est un véritable voyage musical qui nous est promis, une immersion dans la richesse et l'authenticité de la culture gitane. Ce rendez-vous sera l'occasion de revisiter les moments forts de leur collaboration, débutée avec la sortie de l'album « Gitans » en 1993.

 Tarifs : de 4 à 19 € | Renseignements et réservation au **02 99 55 05 45**  
Billetterie en ligne : [www.betton.fr](http://www.betton.fr)  
Bouger/Sortir/Programmation de la Confluence.



Extrait du concert  
à la Collégiale  
de Saint-Martin



### Les Bretons vont à l'opéra

L'association « Les Bretons vont à l'opéra » vous propose deux conférences autour de deux des plus grands compositeurs du 19<sup>ème</sup> siècle qui ont bouleversé les habitudes de leurs contemporains : l'imprévisible Hector Berlioz et le foisonnant Jacques Offenbach.

#### Les Troyens, d'Hector Berlioz

Vendredi 5 avril

Une fresque poétique et tragique inspirée des plus grands poèmes épiques de l'antiquité.

#### Les contes d'Hoffmann de Jacques Offenbach

Vendredi 19 avril

Ultime œuvre d'Offenbach, *Les Contes d'Hoffmann* est un opéra fantastique dont chaque acte a sa propre atmosphère.

**i** Les 5 et 19 avril à 15h, salle du Prieuré | Contact : 06 67 91 84 79  
<https://lesbretonsvontalopera.blog4ever.com>

14

### Programme du Relais Atout'Âge

Retrouvez chaque mois la programmation complète du Relais Atout'Âge en ligne sur le site [betton.fr](http://betton.fr) ou [servicesproximitebetton.fr](http://servicesproximitebetton.fr), dans le Petit Écho et Ouest-France.

Au programme du mois d'avril : marches douces et promenades de santé, chants de Marin, voyage à la journée à Lizio et Josselin, repas convivial au local, loisirs créatifs...

*Repas seniors à la cantine de la Haye-Renaud le mercredi 17 avril (sur inscription).*

**i** 1 bis rue des Marronniers | Local ouvert tous les mardis et vendredis de 14h à 17h30 | 07 81 73 84 80 (aux heures d'ouverture) | Relais Services au 02 99 55 82 82.  
Responsable : Jean-Yves Boulrier au 02 99 55 83 85 | [abvvhr@gmail.com](mailto:abvvhr@gmail.com)

### Club de l'Amitié

Le Club de l'Amitié de Betton propose tout au long de l'année un programme d'activités riche et varié (repas et sorties à la journée, bowling, cafés numériques, chorale, danse en ligne...). Retrouvez la programmation complète en ligne sur [servicesproximitebetton.fr](http://servicesproximitebetton.fr).

**i** Salle Anita Conti | Local ouvert tous les lundis, mercredis et jeudis.  
Responsable : Allain Chauvel 06 79 28 04 76 ou [clubdelamitie@gmail.com](mailto:clubdelamitie@gmail.com)

### Les rythmes du Brésil

L'École de Musique de Betton organise un stage de percussions brésiliennes le **samedi 13 avril**, salle du Prieuré.

- > **14h - 15h30** : adultes et duo adultes/enfants (à partir de 12 ans) sans prérequis de connaissance.
- > **15h45 - 17h15** : adultes ayant déjà une expérience des percussions.

Venez vibrer sur des rythmes du Brésil avec l'ensemble de Batucada ToukaBé.

**i** Inscription, avant le 7 avril, par mail à [contact@ecole-musique-betton.fr](mailto:contact@ecole-musique-betton.fr) ou au 02 99 55 75 77 | Tarifs : 15 € adulte ou 20 € adulte/enfant (20 € adulte ou 25 € adulte/enfants pour les non adhérents). +10 € si participation au 2<sup>ème</sup> créneau pour les adultes.



### Après-midi jeux de société

L'association Betton ludique organise un après-midi jeux de société le **dimanche 28 avril** de 14h à 18h au Prieuré, place de l'Église. Jeux de tous types : familiaux et experts. Entrée libre et gratuite.

**i** INFOS  &  ou via la mailing liste : [betton.ludique@gmail.com](mailto:betton.ludique@gmail.com)

### Protéger les pollinisateurs

Dans le cadre de ses actions de lutte contre la prolifération du frelon asiatique, l'association Betton Protection Pollinisateurs procède actuellement, et **jusqu'à mi-mai**, au piégeage de cette espèce invasive. Le premier comptage hebdomadaire aura lieu la première semaine d'avril.

Vous désirez piéger pour protéger les pollinisateurs et réduire les risques aux personnes, prenez contact avec l'association. En adhérent, vous recevrez le « kit du piégeur » qui inclut, outre le piège, tous les éléments permettant de le rendre sélectif et respectueux de la biodiversité.

**i** Pour adhérer : <https://url.me/85zsX>  
Betton Protection Pollinisateurs : 06 75 29 49 57.



## Tous à vos agendas

### Programme du CUB



#### Concert

#### « Caroline Day chante Dylan » Samedi 13 avril à 21h

La figure iconique du folk rock, Bob Dylan, revisité par la chanteuse folk Caroline Day. Cette auteure-compositrice-interprète reprend pour la première fois, les chansons d'un autre artiste et pas des moindres ! Elle est accompagnée de deux talentueux musiciens, Christian Tézenas et Pierrick Biffot. Une heure quinze de spectacle où la chanteuse nous emmène au fil de sa voix envoûtante, vagabonder avec Bob Dylan.



#### Concert Milho

#### Samedi 20 avril à 21h

Électriques, poétiques et mélancoliques, dans le sillage de Joan Baez et de Keren Ann, les chansons de Milho invitent à l'évasion et à l'introspection, portées par les notes à la fois tendres et incisives de sa fidèle compagne, une guitare électrique rouge dont les formes évoquent celles du jazz des années 50.

5 bis rue du Vau Chalet | 07 66 01 53 95

@CafeUtopiqueBetton

Entrée libre | Le café ouvre à 20h |  
Consommation réservée aux  
adhérents | Tarif adhésion 1€.

## Marche solidaire pour les droits humains

La 3<sup>ème</sup> édition de l'Étonnant Voyage se déroulera du **11 au 19 mai**.

Cette marche de 100 km sur 8 étapes, de Rennes à St-Malo, fera une première halte à Betton le **samedi 11 mai**. L'accueil des marcheurs, prévu à partir de 16h30, sera suivi d'animations place Charles de Gaulle tout au long de la soirée.

Pour accueillir les participants, un comité local (Étonnant Voyage et Betton Solidarités) se réunira les **lundis 8 avril et 6 mai à 20h**, salle Anita Conti. Votre soutien, sous quelques formes qu'il soit, est bienvenu pour la préparation de cette nouvelle édition.

**i** INFOS : Repas possible sur réservation en ligne | <https://etonnantvoyage.org>

## Séjour estival en Angleterre

Le Comité de Jumelage organise, du **21 au 29 août**, un séjour familles et jeunes dans notre ville jumelle anglaise, Moretonhampstead.

Ce séjour sera précédé par un arrêt d'une journée et demie pour découvrir et visiter la jolie ville d'Oxford. À Moretonhampstead, les participants seront hébergés dans des familles anglaises. Les activités sur place seront organisées par le Comité de jumelage anglais.

Une opportunité de pratiquer son anglais, découvrir une belle région et créer de nouveaux liens.

**i** Renseignements et inscriptions à [cjbetton35@gmail.com](mailto:cjbetton35@gmail.com) ou **06 44 05 88 46**.

## DU 5 AU 14 AVRIL 2024

  
PEINTURES

  
POTERIES

  
VITRAUX

  
SCULPTURES

▶ GALERIE DE L'ILLET  
(Mairie de Betton)

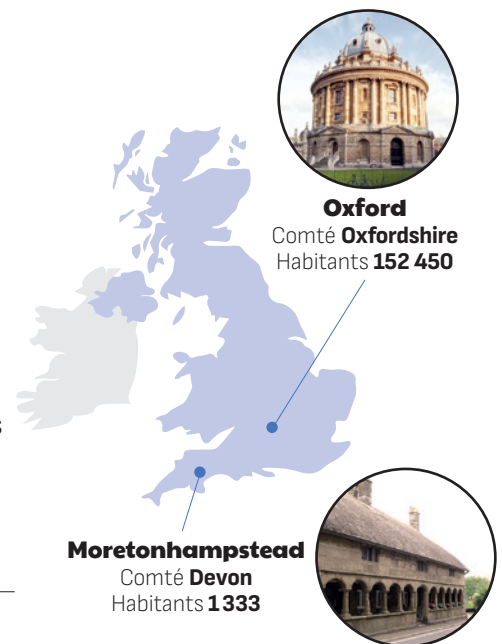
ENTRÉE LIBRE

Week-end : de 10h à 18h  
Semaine : de 10h à 12h  
et de 14h à 18h

## Exposition d'art

Les Artistes Amateurs Bettonnais vous donnent rendez-vous du **vendredi 5 au dimanche 14 avril**, galerie de l'Illet, pour leur exposition annuelle. Venez admirer un large choix de peintures mais aussi de sculptures, poteries, vitraux, bijoux fantaisies... et voter pour élire le grand gagnant du Prix du Public 2024.

**i** Entrée libre



## Les éveils à la Confluence

Les classes d'éveil musical de l'école de musique vous invitent, le **mardi 16 avril à 18h30** à la Confluence, pour leur spectacle « PLOUF! ».

**i** Entrée libre | Ouvert à tous.

## EXPRESSIONS POLITIQUES

*Avertissement : le style, les éléments, renseignements, descriptions de faits ou assertions figurant dans ce droit d'expression sont publiés sous l'entière responsabilité de leurs auteurs et ne peuvent engager la responsabilité de la directrice de publication ou de la ville.*

### > Expression de l'opposition

#### La démocratie, un idéal toujours à défendre

Les derniers conseils municipaux ont été malheureusement une nouvelle preuve que la majorité ne souhaite pas changer sa façon de gouverner, contrairement à une promesse de leur programme électoral. La moindre difficulté fait remonter les vieilles habitudes autoritaires héritées de plusieurs mandats, constatées également au niveau national.

Ainsi avec l'apparition de dissidents à ses côtés, **la maire socialiste et sa majorité hétéroclite**, en apparence grands défenseurs de la démocratie et contre toute censure, **ont massivement voté la modification du règlement intérieur diminuant les droits d'expression de BR&S**. Cela nous impose une vigilance accrue, nous avons dû faire un certain nombre de rappels au règlement. L'opposition a obtenu 34% des voix des Bettonnais et a une légitimité différente de celle des dissidents de la majorité, élus sur le programme de leur tête de liste. Nous avons demandé conseil au préfet et attendons sa réponse avant d'envisager un recours au Tribunal Administratif.

**L'opposition est force de proposition**, même si aucune de nos propositions n'est reprise, pas même entendue. Elle est aussi pour tous témoin du bon fonctionnement démocratique de la commune. Nous sommes **un contre-pouvoir** invité dans un certain nombre de réunions afin de **garantir la vigilance de chacun**, pour vous informer objectivement, sans éléments de langage ambigus, chers à la majorité. Nous pensons par exemple que l'enregistrement audio des conseils municipaux, tel qu'il est proposé aux Bettonnais, n'est pas très pratique, la visio semble aussi plus rapide à mettre en ligne. Remarquons que nos écrits dans le Betton Infos ont poussé la majorité et ses dissidents à bénéficier du même dispositif.

Notons que jamais l'exactitude de ce que nous avons écrit n'a été contestée ni remise en cause, même pour nos écrits les plus critiques.

Concernant le budget du dernier conseil, **nous déplorons l'augmentation de 7% de la taxe foncière et constatons l'augmentation rapide des revenus fiscaux pour la commune, +35% entre 2022 et 2024**, une hausse impossible à anticiper par une population qui n'a augmenté que de 5%. Ils parlent de moyennes de revenu sur la commune pour justifier des hausses d'impôts mais cela ne permet aucunement de prendre en compte des situations individuelles. La solidarité municipale devrait fonctionner : tous les propriétaires de leur logement, en particulier les personnes qui ne sont plus en activité, ne sont pas des riches propriétaires. Nous regrettons enfin que les 2 élus Rennes Métropole de Betton ne soutiennent pas une meilleure répartition des revenus économiques de la métropole ainsi qu'une plus large couverture de l'activité économique sur le territoire métropolitain. La ville porte les dépenses liées aux populations (éducation, infrastructures, vie associative dont nous saluons le dynamisme grâce à vous) mais Betton ne profite pas des retombées économiques. Pour faire face à cette absence de moyens, affectée par 15 ans d'une gestion aléatoire, il faut s'enrichir de nouveaux points de vue, donner tous les éléments de réflexion à la population pour faire, avec elle, les choix motivants et structurants d'utilisation des deniers de la ville. Il faut aller au delà de cette gestion au jour le jour des dépenses passées et des rénovations déjà programmées depuis longtemps.

[bettonresponsableetsolidaire@mailo.com](mailto:bettonresponsableetsolidaire@mailo.com)

### > Expression des élus désolidarisés de la majorité

**Osons avancer démocratiquement** dans l'intérêt des Bettonnais, du respect de l'engagement républicain et de nos valeurs de gauche.

Le conseil municipal du 21 février a, une fois de plus, mis en lumière l'absence de concertation, l'autoritarisme et la censure de madame la Maire à notre égard lors du vote de révision du Règlement Intérieur.

Malgré les relances répétées de notre part pour que le règlement intérieur soit révisé, la majorité municipale a maintenu des dispositions contestées, telles que :

- Le respect d'une mise en page dans le Betton Infos : un texte coupé en deux n'a pas le même impact sur

la lecture qui en est faite. C'est d'ailleurs un des principes du FALC dont certains adjoints nous font la promotion.

- Le retrait du terme "intérêt général" est une modification significative. Une volonté de limiter la liberté d'expression et le débat démocratique loin des promesses de démocratie participative de 2020. Quelles sont les raisons derrière ce choix ?
- Le retrait des visuels, de même que la suppression de la visioconférence pour les conseils municipaux soulèvent des questions quant à la transparence et à l'accès à l'information.



## Deux décisions qui rendent opaques pour les citoyens l'identification des différents intervenants.

### Toutes ces délibérations ont été adoptées avec une autorité sans précédent appuyée par 22 voix.

Comment peut-on ainsi garantir un débat équilibré et respectueux des opinions minoritaires ?

Il est essentiel que le conseil municipal réexamine ces points litigieux du règlement intérieur. Nous avons fait la demande de mise en place d'une commission de concertation lors du dernier conseil municipal. Mme la Maire dit alternativement oui, puis non... nous restons encore dans l'attente de sa décision.

### Osons travailler collectivement le quartier de la gare.

Le projet de transformation des hangars Mellet en un ensemble résidentiel de 45 logements répartis sur trois étages (R+3), avec une salle dédiée aux associations au rez-de-chaussée.

La question de la participation de la population à ce projet a été posée en commission, mais la majorité municipale a opposé un refus catégorique. Nous vous proposons de faire

remonter vos idées et suggestions sur notre site internet afin de contribuer à façonner l'avenir de ce site emblématique.

Il est important de donner aux citoyens la possibilité de participer aux décisions qui les concernent. Cela peut enrichir le débat et apporter une perspective différente aux projets. Nous réitérons nos souhaits de soumettre à la population l'alternative proposée que nous portons : faire venir des entreprises afin d'aider à pallier le manque de trésorerie accentué par la pauvreté des offres du tertiaire sur notre ville associé à la création d'une salle associative.

**Osons dire les choses :** Concernant le vote du budget, comme nous aurions pu le prédire, Mme la Maire et sa majorité ont bien voté à l'unanimité et sans aucune remise en question, ni considération de nos propositions, l'augmentation d'impôt pour les Bettonnais. **Osons Betton a dit Non.**

Alliaume Loïc, Jaouen Nicolas, Lucas Nadège, Sauvaget Erwan, Tancray Béatrice, Tomasi martine

[osonsbetton@gmail.com](mailto:osonsbetton@gmail.com) | [osonsbetton.fr](http://osonsbetton.fr) | [@osonsbetton](https://www.instagram.com/osonsbetton)

## > Expression de la majorité Betton Ensemble

### Transformons nos déchets en ressources !

Rennes Métropole coordonne et met en œuvre la collecte des déchets, qu'il s'agisse des ordures ménagères, des emballages, des déchets verts, ou des déchetteries. Cette politique d'ampleur qui contribue à l'emploi local, permet de garder la maîtrise et la responsabilité de nos déchets produits ici, en les traitant autant que possible sur place.

Les ordures ménagères deviennent chaleur urbaine, et **chacun est encouragé et accompagné à mieux gérer, à son niveau, ses déchets :** utilisation de composteurs collectifs et individuels pour la collecte sélective des biodéchets (épluchures, coquilles d'œufs, etc...), nombreuses animations et ateliers de sensibilisation...

Les bons résultats de notre Métropole confirment la justesse et l'efficacité des actions menées en ce sens.

**L'évolution de la prise en charge des tontes de pelouses en déchetterie est aussi un geste fort** pour limiter les volumes transportés et à traiter, **contribuer à la préservation de la biodiversité et des sols et abaisser la contribution au bilan des gaz à effet de serre** générés notamment par les déplacements routiers...

Cette évolution n'est pas sans soulever des questionnements, des réactions ; elle bouscule les habitudes et nous l'entendons.

Cependant, nous, Betton Ensemble, convaincus de la responsabilité qui est la nôtre dans la **maîtrise des déchets et l'intérêt d'en faire une ressource**, nous nous engageons pour soutenir et relayer cette politique publique aussi nécessaire que vertueuse.

**Solidaires et citoyens**, nous accompagnons autant que possible les évolutions suscitées par cette nouvelle consigne et en agissant au plus près des acteurs associatifs concernés et en accueillant systématiquement les actions et ateliers proposés par Rennes Métropole en ce sens.

**Exemplaires, nous adaptons nos propres consignes de tonte de nos espaces verts.** Désormais, la ville arbore des prairies plus naturelles, moins de jardinières et davantage de fleurissement de pleine terre. Le paillage est produit directement à partir des tailles effectuées dans la commune et les bois issus des élagages sont réutilisés pour chauffer le centre de loisirs de la Chaperonnais ou végétaliser les cours d'école...

**Volontaires**, vous l'aurez compris, **nous œuvrons pour une ville toujours plus accueillante** pour toutes et tous, pour l'ensemble du vivant, pour aujourd'hui comme pour demain.

//////////

*N.B : Dans le Procès-Verbal du conseil municipal du 21 février 2024, approuvé lors du conseil municipal du 20 mars 2024, le groupe d'opposition BRS nous reproche une hausse des recettes fiscales à hauteur de 35% entre 2022 et 2024.*

**Ce chiffre est faux** puisqu'il s'agit en réalité de la hausse cumulée **entre 2020 et 2024, intégrant l'augmentation du nombre d'habitations et de l'inflation, cette dernière ayant impacté nos recettes et, bien sûr, nos dépenses.**

L. Besserve, F. Brochain, S. Rouanet, T. Fauchoux, K. Lepinoit-Lefrêne, B. Rohon, A. Landais, F. Mignon, L. Farouj, J-Y. Loury, A. Amar, S. Laboux Morin, M. Le Gentil, M. Paboeuf, Q. Jagorel, V. Ait Taleb, G. Le Bris, S. Macé, T. Pham, S. Hillion, L. Stéphane, J.B. Albanese



### Concert «Chœurs de femmes»

Pour la Journée Internationale du Droit des Femmes, **le 8 mars**, le chœur de femmes Canta Tilia de l'École de Musique de Betton a donné un concert au répertoire écrit spécifiquement pour les voix de femmes en écho avec les œuvres de Françoise Huguier.



### «Cabanes»

#### Compagnie Dreamcatchers

**Le samedi 23 mars**, la Médiathèque a accueilli un spectacle inspiré de l'univers des cabanes d'enfance. Ce spectacle tendre et sensible a transporté les tout-petits dans un voyage sensoriel à travers l'imaginaire, explorant le lien entre le corps et la nature. Un spectacle proposé dans le cadre de la Semaine Nationale de la Petite Enfance.



### Du broyat pour pailler les plantations

Rennes Métropole a organisé **le 23 mars**, avec Tribord et Vert le Jardin 35, une journée verte sur la place de la Cale. Au programme : broyage de végétaux et de branchages. Les participants ont eu la chance de repartir avec du broyat.



### Bonga envoûte la Confluence

La voix éraillée, brisée et mélancolique de Bonga a captivé l'auditoire de la Confluence **samedi 23 mars**. Sa performance saisissante a transporté les spectateurs dans un voyage émotionnel profond, mêlant des sonorités africaines et des rythmes envoûtants.



## On parle de Betton sur les réseaux!



RENNES.MAVILLE.COM  
À Betton, des pistes de travail pour appréhender les besoins des personnes âgées et handicapées

## Restez connectés à votre ville

Betton.fr @VilledeBetton



## C'EST PRATIQUE



### Déchèterie La Noë Huet

Lieu-dit la Noë-Huet  
**Ouverte** toute l'année  
de **9h à 12h** et de **14h à 18h**  
**Fermée** le **jeudi après-midi**  
et le **dimanche**.



### Agence Postale

Place Charles de Gaulle  
ouverte le **lundi**, **jeudi** et **vendredi**  
de **9h à 12h** et de **14h à 18h**,  
le **mardi** de **9h à 12h** et de **14h30 à 18h**,  
le **samedi** de **9h à 12h**  
**Fermée** le **mercredi**.



### En cas d'urgence

- **Pompiers** : 18 ou 112 ou 114  
(personnes sourdes et malentendantes)
- **SAMU** : 15
- **Centre anti-poison** : 02 99 59 22 22
- **Service d'accès aux soins (SAS)** : 15  
(consultation médicale en dehors des heures d'ouverture des cabinets médicaux)
- **Pharmacies de garde** : 32 37
- **Gendarmerie** : 17
- **Brigade de Betton** :  
63 avenue d'Armorique  
02 99 55 85 38
- **Police municipale** : 06 77 09 23 03
- **Violences Femmes Info** : 3919
- **Allô enfance en danger** : 119
- **Permanence adjoint** :  
(la nuit et le week-end)  
06 07 80 90 02
- **Gardien municipal** :  
(Urgences week-end)  
06 07 80 90 04 - 06 80 08 47 32

9 avril 18h30



## Soirée aventures

Cinéma Le Triskel

À l'automne 2023, deux Bettonnais, **Yannick DESCHAND** et **Pierre HEDAN** se sont lancés dans des défis sportifs et scientifiques ambitieux. Pierre a entrepris une expédition de 1 130 Km à pied jusqu'au Pôle Sud, pendant plus de 50 jours en totale autonomie, dans des conditions extrêmes.

Yannick a traversé l'Atlantique en solitaire et sans assistance à bord d'un voilier de course de 6m50, couvrant 4 000 miles des Sables d'Olonne jusqu'en Guadeloupe en seulement 30 jours.

Grâce à leur détermination, ils ont tous deux réussi à atteindre leurs objectifs.

**La Ville de Betton a soutenu ces aventuriers**, leur permettant de partager et de faire connaître leurs projets. **En novembre 2022, ils ont présenté leur préparation aux élèves de Betton et aux Bettonnais lors d'une soirée au cinéma le Triskel.**

Aujourd'hui, ils reviennent pour partager leurs expériences, leurs images et vidéos.

**Venez découvrir comment ils ont affronté la solitude, les conditions météorologiques extrêmes et les milieux naturels difficiles. Comment ont-ils trouvé leur nourriture et où ont-ils dormi ?**

Cinéma Le Triskel | Accès libre dans la limite des places disponibles

# Par ici les SORTIES

**Ven. 5 et 19 avril**  
Les Bretons vont à l'opéra  
Salle du Prieuré

**Du 5 au 14 avril**  
Exposition des Artistes  
Amateurs Bettonnais  
Galerie de l'Illet

**Sam. 6 avril**  
Club des lecteurs  
La Médiathèque

**Mar. 9 avril**  
Soirée aventures  
Cinéma Le Triskel

**Ven. 12 avril**  
Concert Titi Robin  
& Ma Gavali  
La Confluence

**Sam. 13 avril**  
Vide-grenier  
Place de la Cale  
Bourse aux plants  
La Médiathèque  
Stage de percussions  
brésiliennes  
Salle du Prieuré

**Concert « Caroline Day chante Dylan »**  
Café Utopique de Betton

**Dim. 14 avril**  
Stand jardinage au naturel  
Place de la Cale

**Jeu. 18 avril**  
« L'illettrisme, parlons-en »  
La Médiathèque

**Sam. 20 avril**  
Braderie de puériculture  
Place de la Cale  
Concert Milho  
Café Utopique de Betton

**Dim. 21 avril**  
Stand Ecodo  
Place de la Cale

**Mar. 23 avril**  
Chasse au trésor  
en compagnie d'Emile  
La Médiathèque

**Mer. 24 avril**  
Mes p'tites histoires  
La Médiathèque  
Plein les mirettes  
La Médiathèque

**Les 24 et 25 avril**  
Printemps en Folie  
Autour du plan d'eau

**Sam. 27 avril**  
Mes p'tites histoires  
La Médiathèque

**Dim. 28 avril**  
Après-midi jeux  
de société  
Salle du Prieuré

**Jeu. 2 mai**  
Matin philo  
La Médiathèque

**Sam. 11 mai**  
L'Étonnant Voyage  
Place Charles de Gaulle

## Cinéma Triskel

## Programme

**Il reste encore demain**  
Samedi 6 avril à 18h00 (vf)

**Heureux gagnants**  
Vendredi 5 avril à 20h30  
Dimanche 7 avril à 15h00

**La Promesse verte**  
Mercredi 10 avril à 20h30  
Samedi 13 avril à 21h00

**La Nouvelle femme**  
Jeudi 11 avril à 20h30

**Bis Repetita**  
Vendredi 12 avril à 20h30  
Dimanche 14 avril à 18h00

**Sirocco et le royaume des courants d'air**  
FESTIVAL NATIONAL  
DU FILM D'ANIMATION  
Samedi 13 avril à 18h00

**Mon ami robot**  
FESTIVAL NATIONAL  
DU FILM D'ANIMATION  
Dimanche 14 avril à 15h00

**Charlot Festival**  
CLUB-CINÉ  
Mercredi 17 avril à 17h00

**Pas de vagues**  
Mercredi 17 avril à 20h30  
Dimanche 21 avril à 18h00

**Inchallah un fils**  
Jeudi 18 avril à 20h30 vost

**Kung Fu Panda 4**  
Vendredi 19 avril à 20h30  
Dimanche 21 avril à 15h00

**Le Tableau volé**  
AVANT PREMIÈRE  
Samedi 20 avril à 20h30

**Nous, les Leroy**  
Mercredi 24 avril à 20h30  
Vendredi 26 avril à 20h30  
Dimanche 28 avril à 18h00

**Paternel**  
Jeudi 25 avril à 20h30  
Samedi 27 avril à 21h00

**Ducobu passe au vert**  
Samedi 27 avril à 18h00  
Dimanche 28 avril à 15h00

**Drive-Away Dolls**  
Mercredi 1<sup>er</sup> mai à 20h30 (vost)  
Samedi 4 mai à 18h00 (vf)

**Nous serons toujours là ! Plogoff 1980**  
Jeudi 2 mai à 20h30

**S.O.S. Fantômes : La Menace de glace**  
Vendredi 3 mai à 20h30  
Dimanche 5 mai à 15h00

**Et plus si affinités**  
Samedi 4 mai à 21h00  
Dimanche 5 mai à 18h00