



ACTUALITÉ

**BETTON AGIT
EN FAVEUR
DU COMMERCE
ÉQUITABLE**

SOMMAIRE



4 > 5

À LA UNE

- ▶ Cérémonie du 8 mai
- ▶ Permanence mutuelle communale
- ▶ Info travaux
- ▶ Conseil Municipal du 17 avril 2024
- ▶ Relais du Souvenir du 80^{ème} anniversaire du Débarquement
- ▶ L'éclairage public à l'heure de la sobriété

6

PORTRAITS DU MOIS

- ▶ Pépinière Burlot : tous les voyants sont au vert !
- ▶ Distri Clôtures : un service complet jusqu'à la livraison !

7

VIS TA VILLE

- ▶ Budget participatif 2024
- ▶ Ville amie des aînés : des ateliers programmés

8 > 9

TRANSITION[S]

- ▶ Risque Inondation : une révision en cours
- ▶ Fêtez mai à vélo !
- ▶ La nature en fête

13

CULTURE & VOUS

- ▶ Agenda Médiathèque



10 > 12
ZOOM SUR...

Quinzaine du commerce équitable : Betton une commune engagée

Le vote, un droit pour toutes et tous !



REPAS ÉQUILIBRÉS,
ENGAGEMENTS,
PARTENAIRES...



LE DROIT
DE S'EXPRIMER !

14 > 15

DU CÔTÉ DES ASSOS

- ▶ Retrouvez toute l'actu des associations bettonnaises

16 > 17

EXPRESSIONS POLITIQUES

- ▶ Textes d'expression de l'opposition, des élus désolidarisés et de la majorité

18 > 19

INSTANTANÉS

- ▶ Retour en images sur le mois dernier
- ▶ On parle de Betton sur les réseaux

> 20



BETTON INFOS | N°479 | Mai 2024
Directrice de la publication : Laurence Besserve ·
Rédaction Service communication : Nathalie Coldefy, Olivia Dallongeville · Ont collaboré à ce numéro : François Brochain et Sabine Rouanet et les services de la commune, Olivier Sauvy · Photos : Service communication, Objectif image, Freepik.com · Création : Studio Bird Idea · Réalisation : Emilie Bonnet · Impression : Tpi Betton · Dépôt légal : n°961 du 15 juin 1990, Mairie de Betton 02 99 55 81 01 – mail : mairie-info@betton.fr – www.betton.fr · Information : pour le Betton Infos de juin vos éléments sont à communiquer au service communication de la Mairie avant le 10 mai. N'hésitez pas à contacter le service communication avant cette date limite. Imprimé sur du papier issu de forêts gérées durablement (usine certifiée PEFC), à 6 500 exemplaires.





L'édito

par **Laurence Besserve** - Maire

Mai
2024

N°479

La Paix, un bien précieux

Le 8 mai, aura lieu la traditionnelle commémoration de la fin de la Seconde Guerre mondiale. Aux côtés de l'Union Nationale des Anciens Combattants, nous rendrons hommage à ceux qui sont tombés pour notre liberté et nous mettrons à l'honneur 5 médaillés qui se sont distingués par leur engagement.

Comme à l'accoutumée, la cérémonie se déroulera en présence des enfants et de leurs familles, grâce à la participation active des écoles. Cette année, en complément des interventions de l'école de musique, des élèves du groupe scolaire des Mézières liront des textes et conféreront ainsi à ce moment solennel un rayonnement intergénérationnel.

Le 3 juin, c'est le Relais du Souvenir qui traversera notre commune. Partant d'Uta Beach, il rejoindra le mémorial de Plumelec, pour commémorer le 80^{ème} anniversaire du Débarquement des forces alliées en Normandie. Sur le tracé historique de la 4^{ème} Division Blindée de l'armée américaine (4^{ème} DB), ce relais pédestre qui ralliera cinquante communes de la Manche, du Morbihan et d'Ille-et-Vilaine fera étape à Betton, aux alentours de 14h15.

En parallèle, de ces temps forts collectifs, saluons également les initiatives individuelles pour retrouver la trace d'aïeuls ayant vécu le Débarquement et perpétuer ainsi leur mémoire. La « Grande collecte des archives relatives à La Libération » ouverte, le 17 avril, par le Ministère des Armées nous invite à déposer nos archives personnelles et familiales pour compléter le patrimoine de la Nation.

Avec le temps, le devoir de mémoire devient un devoir de transmettre l'Histoire. C'est la démarche qui avait été mise en œuvre en 2012, lorsque l'Association Bretonne du Souvenir Aérien 39-45 avait organisé des fouilles au lieu-dit La Foye. Ses bénévoles avaient retrouvé les vestiges d'un bombardier anglais, touché en plein vol, le 9 juin 1944, par les tirs de la Flak, une unité de la Luftwaffe allemande. Sur le site, une stèle commémorative, inaugurée le 8 mai 2013, rend désormais hommage aux 7 aviateurs anglais.

Au moment de perpétuer tous ensemble le devoir de mémoire, dans un contexte géopolitique des plus instables, rappelons-nous comme la Paix est un bien inestimable.



www.betton.fr

Horaires / Services

Mairie

- > Du lundi au vendredi de 8h30 à 12h30 et de 13h30 à 17h
- > Samedi : permanence état civil de 9h à 12h

Accueil aménagement

- > Lundi et mardi de 13h30 à 17h
- > Mercredi, jeudi et vendredi de 8h30 à 12h30

CCAS/PAE

- > Du lundi au vendredi de 8h30 à 12h30 (fermé les mercredis des petites vacances scolaires)
- > Possibilité d'entretien individuel sur rendez-vous

Adjoint de permanence > 06 07 80 90 02 (la nuit et le week-end)

mairie-info@betton.fr • 02 99 55 81 01



Cérémonie du 8 mai

La commémoration de la victoire alliée du 8 mai 1945 et de la fin de la seconde guerre mondiale, se tiendra le **mercredi 8 mai à 11h**, devant le Monument aux Morts. Un hommage sera rendu à la mémoire des anciens combattants et aux victimes de la guerre 39-45 par le dépôt d'une gerbe. L'harmonie de l'école de musique participera à la cérémonie ainsi que les élèves de CM2 de l'école des Mézières.

Fermetures et jours fériés

En raison des deux jours fériés consécutifs des **mercredi 8 et jeudi 9 mai**, la micro-crèche, les accueils du pôle vie de la cité et de l'urbanisme seront exceptionnellement fermés le **vendredi 10 mai**. L'accueil général de la mairie sera fermé au public le **samedi 11 mai**.

À noter que les déchèteries et plateformes de végétaux seront fermées les jours fériés (8 et 9 mai). Les collectes des ordures ménagères et du tri sélectif seront décalées à **J+1 à partir du jeudi 9 mai**.

Permanence mutuelle communale

La mutuelle communale ACTIOM tiendra une permanence le **jeudi 16 mai à partir de 9h40** dans les locaux du CCAS-PAE au 28 avenue d'Armorique.



Sur inscription au 02 99 55 79 53.

Info travaux

Rennes Métropole procédera à des travaux de sécurisation de la piste cyclable de l'avenue Mozart du **lundi 3 au vendredi 14 juin**. Les aménagements prévus incluent, notamment, la mise en œuvre d'un revêtement gravillonné de couleur « Rose corail » à chaque intersection, avec insertion de logo vélo. Pour minimiser l'impact sur la circulation, le chantier sera mobile et une alternance de circulation pourra être mise en place ponctuellement. La piste restera accessible aux piétons et aux cycles pendant la durée des travaux.



Conseil Municipal 17 avril 2024

Le bien immobilier communal au lieu-dit Bel Air évolue en projet locatif social

Acquise par la Ville de Betton en 2014, la maison d'habitation située au lieu-dit Bel Air a été mise à disposition de l'association rennaise Un Toit Un Droit de 2015 à 2022 pour y loger des personnes en situation de grande précarité. La Ville a pour projet de conserver la vocation sociale du bien et d'y créer, un, voire deux logements locatifs sociaux. Libéré de toute occupation depuis fin 2022, le bâtiment nécessite d'importants travaux dont une complète rénovation énergétique. Pour ce faire, le Conseil Municipal a décidé de confier la conduite de l'opération au bailleur social Archipel habitat, Office Public de l'Habitat de Rennes Métropole en concluant un Bail Emphytéotique Administratif d'une durée de 62 ans.

Création d'un relais Petite Enfance intercommunal

Depuis janvier 2022, avec le concours de la CAF, les Villes de Chevaigné, Saint-Sulpice-la-Forêt et Betton travaillent ensemble à la création d'une offre mutualisée d'accompagnement des familles et des professionnels de la petite enfance. Il a été décidé que la Ville de Betton serait la commune gestionnaire de ce nouveau service intercommunal. Son ouverture est prévue à l'automne 2024.

Coût des charges de fonctionnement d'un élève

Chaque année, il est nécessaire de déterminer le coût moyen d'un enfant scolarisé en maternelle et élémentaire des écoles publiques. Ce calcul permet de fixer la participation des communes de résidence des enfants scolarisés à Betton et d'actualiser le montant du crédit affecté à l'école privée au titre du contrat d'association. Pour l'année 2024/2025, il a été fixé pour un enfant scolarisé en maternelle à 1 475 € et en élémentaire à 332 €.



TOUTES LES DÉCISIONS SUR www.betton.fr



PROCHAIN CONSEIL MUNICIPAL Mer. 19 juin • 20h30



Relais du Souvenir du 80^{ème} anniversaire du Débarquement

Sur le tracé historique de la 4^e division blindée de l'armée américaine, le Relais du Souvenir Morbihan organise une course-relais qui partira d'Utah beach (Normandie) le 1^{er} juin pour arriver au Mémorial de Plumelec (56). Le Relais du Souvenir traversera la commune de Betton le **lundi 3 juin** prochain aux alentours de 14h15. Venez encourager les coureurs lors de leur halte, place de la Cale, et participer à la cérémonie organisée au Monument aux Morts.



Prévention des dépôts illégaux de déchets

Il est rappelé que déposer, abandonner, jeter ou déverser tout type de déchets sur la voie publique ou privée est interdit. Plus communément appelé « dépôt sauvage », le dépôt illégal de déchets expose les contrevenants à une amende allant de 135 à 1 500 euros selon l'infraction. Les contraventions s'appliquent à tous les dépôts de déchets sur la voie publique et privée : ordures, encombrants, gravats, déchets verts, résidus de tailles et de tonte, etc. Outre qu'ils provoquent une dégradation du cadre de vie, ces déchets nuisent à la santé humaine et aux écosystèmes autant qu'ils polluent les sols et cours d'eau.

L'éclairage public à l'heure de la sobriété

Rennes Métropole a entrepris un important programme de rénovation et de modernisation des installations d'éclairage public. Ces travaux consistent à changer les matériels les plus vétustes par des sources LED et à supprimer les équipements obsolètes, lanternes et mâts, en particulier ceux qui ne respectent pas les normes en matière de pollution lumineuse.

Des travaux programmés

L'entreprise SORELUM interviendra de mi-juillet à fin-septembre 2024.

120

Nombre de points lumineux
remplacés sur la commune

228 k€

Dépense estimée
pour l'opération

70%

Économies d'énergie
réalisées à terme

Horaires d'extinction estivale

La Ville renouvelle l'opération estivale de coupure de l'éclairage public, du **13 mai au 25 août 2024** inclus. À l'exception :

> Du **13 juillet (extinction à 2h30)**

Toutes ces actions s'inscrivent dans une politique de réduction de la pollution lumineuse, de protection de la biodiversité et de limitation de la consommation énergétique.



Pépinière Burlot



**Tous les voyants
sont au vert!**

Située au lieu-dit La Quinvrais à Betton, la Pépinière Burlot est ouverte au public depuis le 13 avril 2024. À sa tête, Steven Burlot, son nouveau jeune propriétaire porte un projet ambitieux.

Une réouverture aux particuliers

Créée en 1997, reprise en 2015 puis cédée en mai 2023, cette ancienne pépinière de « 30 hectares groupés aux portes de Rennes » a été complètement défrichée et remise en état par Steven qui y a construit de nouveaux bâtiments. Pour sa première ouverture au grand public, il propose sa production locale avec divers plants de légumes (tomates greffées, tomates anciennes, courges, melons, pastèques, laitues, etc.) ainsi que plusieurs variétés de vignes, rosiers et hortensias.

Des ventes saisonnières

Le point de vente sera ouvert en décembre à l'occasion de la vente des sapins de Noël, puis, au printemps pour les plantes potagères. Après un été consacré à l'activité pleine terre, la pépinière ouvrira au mois de septembre avec une offre variée de plantes, puis, à l'automne pour les chrysanthèmes et les arbres fruitiers.

Une offre pour les professionnels dès 2025

De novembre à mars, Steven proposera une gamme de jeunes arbres d'ornements préformés (baliveaux) à l'attention des pépiniéristes, des paysagistes et des collectivités. Au début du printemps, environ 20 000 arbres seront plantés chaque année en pleine terre sur 2 hectares. Diplômé d'un master en biologie végétale, puis, responsable de pépinières durant plusieurs années, le jeune gérant breton qui espère atteindre son « rythme de croisière » d'ici 5/6 ans vit aujourd'hui un « rêve d'agriculteur » !

PLUS D'INFOS

Pépinière Burlot - Le Moulin de la Quinvrais

06 29 63 03 70 - pepiniereburlot@gmail.com |

Accueil du public les mercredis et samedis de 8h30 à 12h30 et de 14h à 18h (+ ouvertures exceptionnelles les jours fériés et les weekends de pont)



Distri Clôtures



**Un service complet
jusqu'à la livraison!**

Bettonnais de cœur, sportif et supporter du CS Betton Basket et du VCSB, Cédric De Nayer gère depuis 7 ans Distri Clôtures, distributeur d'une gamme étoffée de clôtures, de terrasses et de portails.

Une sensibilité particulière à l'environnement

Agriculteur de la région, son grand-père n'est pas étranger à la sensibilité environnementale de Cédric De Nayer, père de deux enfants, qui s'est retrouvé assez naturellement impliqué dans le monde de l'aménagement extérieur. Pour « mettre du sens dans son activité », il prend grand soin de minimiser l'empreinte carbone de son entreprise avec notamment deux poids-lourds de livraison (avec grues) qui roulent à l'huile de colza, une gestion rigoureuse des déchets, des ruches, et bientôt des moutons !

Promouvoir des matières nobles

Travaillant dans le respect des règles d'urbanisme en matière de clôture, il collabore prioritairement avec des paysagistes et des fabricants français si possible régionaux notamment pour la filière bois. L'accueil des particuliers par des « conseillers » se fait dans un joli show-room où sont présentées toutes les gammes de produits.

L'effet positif du Covid

Lors des confinements, les Français ont pris conscience de l'importance de l'aménagement de leurs jardins, cette « pièce en plus » très importante pour préserver leur bien-être. S'en est suivi un véritable engouement qui a profité à cette entreprise qui a doublé son chiffre d'affaires depuis son arrivée et compte aujourd'hui 19 salariés. Preuve de cette bonne santé, l'ouverture très récente d'une agence à Pleudihen-sur-Rance pour pouvoir rayonner « sur la côte » et se tenir au plus près des clients !

PLUS D'INFOS

Show-room - 14 rue de la Maison Neuve (Zone des Rignés)

Contact et devis : 02 99 83 66 86 | www.distri-clotures.fr



vis ta ville... 

Budget participatif

2024

La Ville de Betton organise le Budget participatif pour donner la possibilité aux habitantes et aux habitants de proposer des projets pour améliorer leur cadre de vie ou leur quotidien.

L'ensemble des Bettonnaises et Bettonnais peut participer.

Les projets doivent concerner exclusivement le territoire de la commune et les compétences gérées par la Ville de Betton.

Place aux idées

Pour tout savoir sur le Budget participatif 2024, **Rendez-vous dans le prochain numéro du Betton Infos.**

D'ici là, imaginez votre projet!

 Prenez connaissance du règlement en ligne sur www.betton.fr rubrique Vis ta ville



Le Budget participatif est un outil d'implication des habitants. Il fait partie de la démarche de participation citoyenne de la Ville de Betton.

Les élus de la majorité ont décidé d'allouer un budget de 12 000 € pour cette nouvelle édition.

Vous avez une idée pour améliorer le cadre de vie à Betton? Tentez votre chance!

Le comité de suivi du Budget participatif sera composé d'habitants, d'agents des services de la Ville et d'élus. Ensemble, ils analyseront votre projet avant de le soumettre au vote des Bettonnais.



Faites entendre votre voix!


Ville amie des aînés

Des ateliers participatifs pour penser le territoire avec et pour les aînés

La Municipalité invite les habitants âgés de plus de 50 ans à participer aux temps de rencontre et d'échanges proposés dans le cadre de sa démarche de labellisation « Ville Amie des Aînés ». Elle organise deux ateliers participatifs :

- > le lundi 3 juin à 18h, salle de l'Estacade,
- > le mardi 4 juin à 10h, salle Anita Conti.

Ensemble, construisons une politique de l'âge qui réponde à l'évolution des besoins sur diverses thématiques de la vie quotidienne.

 Pour participer à l'une de ces rencontres, **inscription au 02 99 55 77 93.**



Appel à volontaires

Rejoignez l'équipe du comité de suivi du Budget participatif

Les habitants sont au cœur du processus. Pour cela, la Ville de Betton renouvelle le comité de suivi du Budget participatif et recherche 4 habitants volontaires qui souhaitent en faire partie.

Composition du comité

4 habitants volontaires de 16 ans et plus

4 élus de Betton

4 techniciens des services communaux

Rôles du comité

- > Veiller au bon déroulement du Budget participatif
- > Être garant de la transparence du dispositif
- > Participer à l'évaluation de la démarche
- > Être associé à l'inauguration du projet lauréat

Engagement des membres

En tant que membre du comité de suivi du Budget participatif, vous vous engagez à participer à des réunions. Votre participation prendra fin à l'issue du vote des projets, à l'automne 2024.

3 réunions

entre septembre et décembre 2024

Qui peut se porter volontaire?

Toute personne habitant Betton, âgée de plus de 16 ans, peut présenter sa candidature pour devenir membre du comité de suivi du Budget participatif.

Attention: Nous rappelons que, dans un souci de neutralité, les habitants appartenant au comité de suivi ne peuvent pas déposer de projet.

Proposez votre candidature avant le 10 juin

- > par mail à communication@betton.fr ou directement à l'accueil de la mairie (Un formulaire papier est à votre disposition).

Un tirage au sort désignera 4 personnes parmi les candidatures reçues.

Risque Inondation : une révision en cours

L'inondation est un risque majeur quand on vit, circule ou travaille à proximité d'un cours d'eau. Comme de nombreuses communes d'Ille-et-Vilaine, Betton est concernée par ce risque. Afin de prendre en compte les évolutions réglementaires, les transformations sur les cours d'eau concernés et une plus grande précision des connaissances scientifiques, l'État a lancé la révision du Plan de Prévention des Risques d'Inondation (PPRi) du bassin de Vilaine.



Le PPRi : un outil de prévention d'utilité publique

Le Plan de Prévention des Risques d'Inondation (PPRi), élaboré sous l'autorité du préfet, est un outil qui participe à évaluer, prévenir et protéger les populations exposées contre le risque d'inondation.

Il constitue une servitude d'utilité publique qui restreint l'utilisation des sols. Ce qui signifie que l'État peut réglementer les autorisations à construire dans un but d'utilité publique. À ce titre, il a vocation à être annexé au Plan Local d'Urbanisme intercommunal (PLUi).

Si vous avez un projet de construction en zone inondable, vous devrez impérativement respecter les règles du PPRi.

Les objectifs du PPRi

- > Identifier les zones qui risquent d'être inondées.
- > Interdire ou réglementer les nouvelles constructions dans ces zones à risques.
- > Réduire les vulnérabilités sur les habitations déjà construites.
- > Préserver les zones d'expansion de crue pour éviter que les inondations ne soient plus fortes.

En chiffres



En France

- > **1/3** des communes concernées par le risque inondation
- > **1/4** des habitants résident en zone inondable



En Ille-et-Vilaine

- > **6 550** km de cours d'eau
- > **180** communes couvertes par la base de données des enjeux inondables

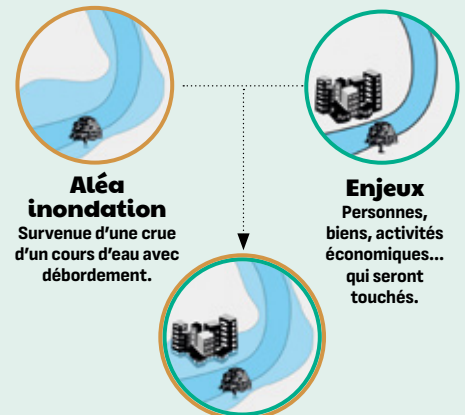
Porter à connaissance

La carte d'aléa Q100

Dans l'attente de la révision des PPRi de la Vilaine et de ses principaux affluents, la procédure d'instruction des demandes de permis de construire évolue pour prendre en compte une nouvelle cartographie de l'aléa inondation : « la carte d'aléa crue d'occurrence centennale – Q100* ».

Cette carte de référence qui cartographie les zones inondables selon 4 classes d'aléa (faible/moyen/fort/très fort) est accessible en ligne sur le site de la préfecture (www.ille-et-vilaine.gouv.fr) et à l'accueil de l'urbanisme de la mairie.

*Crue dont le débit a 1 chance sur 100 d'être atteint dans l'année.



Aléa inondation
Survenue d'une crue d'un cours d'eau avec débordement.

Enjeux
Personnes, biens, activités économiques... qui seront touchés.

Risque d'inondation
Rencontre de l'aléa et des enjeux.
Lors de la survenue d'une crue, le risque sera NUL dans les zones inoccupées, il sera MAJEUR en zones fortement urbanisées.

À garder en tête

Dans une grande majorité des situations, le PPRi en vigueur continue de s'appliquer jusqu'à sa révision complète. Pour les situations particulières où le risque est accru, c'est la règle la plus sécuritaire qui s'applique.
LE PRINCIPE ÉTANT DE LIMITER L'EXPOSITION AUX RISQUES.



Fêtez mai à vélo !

La Ville et le Cyclo Loisirs Bettonnais s'associent à la Fête du Vélo et de la Marche de la métropole de Rennes. De l'initiation aux balades, en passant par des ateliers de réparation et de marquage, chacun trouvera ce qui lui convient pour que l'amour du vélo soit partagé par tous.



La maison du vélo mobile à Betton Mercredi 22 mai

Animations gratuites le **mercredi 22 mai, de 14h à 18h**, place de la Cale : vélo-école, ateliers de réparation, marquage de vélo.

i Pour le marquage, nécessité de présenter sa carte d'identité.



Balade à vélo avec le Cyclo Loisirs Bettonnais Samedi 25 mai

L'association Cyclo Loisirs Bettonnais organise une balade à vélo (30 km aller/retour) pour rejoindre le Mail François Mitterrand à Rennes, lieu des festivités organisées par la Métropole dans le cadre de la Fête du Vélo et de la Marche. Le circuit est facile et le rythme est adapté à tous.

> Rendez-vous le **samedi 25 mai à 14h**, place de la Cale. Le retour est prévu vers 18h. Pensez à vous munir d'une tenue souple et d'un casque.

i Inscription : Cyclo Loisirs Bettonnais au **07 82 69 56 80** ou **clb.betton@gmail.com**



La nature en fête

Partez à la découverte
des richesses de notre territoire !

Dans le cadre de l'année de l'arbre et à l'occasion de la fête de la nature, la ville de Betton propose plusieurs animations gratuites pour tous, pour célébrer la beauté et la diversité du vivant.

Observez, inventoriez !

Pour protéger les arbres et les oiseaux, le Conseil Local de la Biodiversité (CLB), comité consultatif composé d'habitants, poursuit son travail d'inventaires des hirondelles et des arbres fruitiers présents sur la commune. Le CLB vous proposent plusieurs temps de rendez-vous, sur site. Ensemble, apprenez à identifier les différentes espèces et variétés et contribuez à l'inventaire des hirondelles et des arbres fruitiers.

> **Hirondelles de fenêtre**
Les samedis 18 mai, 25 mai,
1^{er} juin et 8 juin, à 9h30

> **Arbres fruitiers**
Les samedi 4, mercredi 22
et samedi 25 mai, à 14h30

i Tout public | Sans inscription |
Départs place de la Cale.

Un week-end au jardin des Gobitières

Monique et Serge Rigoin ouvrent les portes de leur jardin le temps d'un week-end. Près des rives du ruisseau le Quincampoix, le lieu-dit les Gobitières cache un véritable trésor où se côtoient merisiers, camélias, rhododendrons et malus, mais aussi un espace potager et des ruches.

Samedi 25 mai de 14h à 18h,
dimanche 26 mai de 9h à 12h
et de 14h à 18h forêt.

Balades à la découverte des arbres



Dans le cadre de l'année de l'arbre, la Ville propose deux balades pour découvrir les arbres qui apportent verdure et fraîcheur en ville. Axel Equilbey, enseignant et formateur du Paysage, commentera ces promenades.

> **Balade grand public**
Dimanche 26 mai de 16h à 18h
Inscription par mail à
developpementdurable@betton.fr
ou au **02 99 55 85 30**

> **Balade à destination
des seniors**
Mardi 28 mai, de 14h à 16h
Inscriptions par mail à
cohesion sociale@betton.fr
ou au **02 99 55 10 10**

i Sur inscription |
Départs devant la Mairie.

Après-midi conté

L'association Dans les pas du hérisson, en partenariat avec la Ville de Betton, organise un **gôter conté le samedi 1^{er} juin, à 15h30**, dans le Verger communal (entre le plan d'eau et la rue du Vau Chalet). Pauline, conteuse professionnelle en Brocéliande, vous racontera de belles histoires de forêt.

i Accessible aux personnes sourdes et malentendantes (traducton LSF) | Stand de restauration sur place | Pour votre confort, apportez vos chaises et couvertures.

Zoom sur...

#EQUITABLEPARTOUT

DU 4 mai
au 26 mai
2024

QUINZAINE DU COMMERCE ÉQUITABLE

REJOIGNEZ Le mouvement !
QUINZAINE-COMMERCE-EQUITABLE.ORG

Frédéric Mignon



La Ville de Betton poursuit son engagement en faveur de la promotion et du développement du commerce équitable sur son territoire. Si la labellisation de la plateforme nationale a laissé place à un nouveau Réseau, la Ville de Betton a souhaité réaffirmer son attachement aux valeurs de solidarité et de justice sociale, ainsi qu'à la qualité des produits présents dans nos assiettes.

Les 7 principes clés qui définissent ce qu'est le commerce équitable, qu'il s'agisse de produits venant de l'hémisphère Sud ou bien de produits locaux, constituent les fondements d'une économie de l'alimentation respectueuse de la Terre, des hommes et femmes qui la travaillent.

Parmi les orientations proposées par le Réseau national des Territoires de Commerce Équitable, nous souhaitons mettre l'accent sur trois d'entre elles :

- > Informer et sensibiliser ;
- > Se rencontrer pour mieux (se) connaître ;
- > Développer l'achat de produits issus du commerce équitable.

Ainsi nous proposerons, à l'occasion de la Quinzaine du Commerce équitable (4 au 26 mai) et tout au long de l'année, des actions à destination de toutes et tous pour permettre à chacune et à chacun de découvrir, s'informer, se rencontrer, discuter, déguster, s'engager...

Un conseil local du commerce équitable ouvert aux citoyens, aux associations, aux acteurs économiques, aux services et aux élus existe sur la commune.

Si vous souhaitez y participer ou envoyer vos idées d'action et/ ou réflexions, vous pouvez écrire à : cohesionsociale@betton.fr

Betton une commune engagée

La Ville de Betton agit au quotidien en faveur du commerce responsable et équitable. L'action du service de restauration municipale en est un exemple. Tandis que la Loi EGalim porte à 50 % la part de produits durables et de qualité (dont 20 % de Bio) dans la restauration collective, la Ville de Betton va bien au-delà !

En 2024, les repas servis dans les restaurants scolaires de la commune seront composés de près de 60% de produits labellisés.

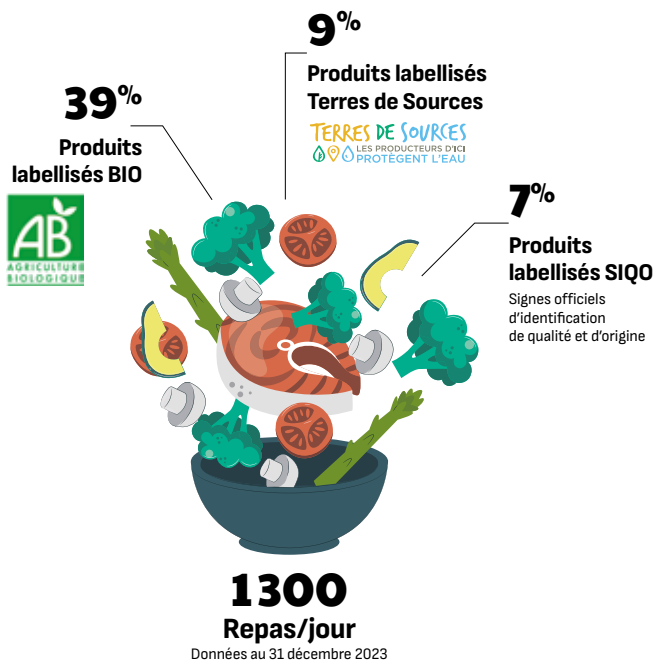
Pour info

En mars 2023, la Municipalité a lancé un appel d'offres pour l'approvisionnement de la restauration collective. L'un des critères de mise en concurrence a porté sur l'engagement des fournisseurs dans les démarches environnementales, de développement durable et sur la juste rémunération des producteurs. Au terme du processus, plusieurs filières locales et équitables ont intégré la liste des 30 producteurs ou fournisseurs de la restauration municipale.

Depuis 2020, en augmentant chaque année le volume d'achat de produits durables et équitables dans les commandes publiques, **la Ville de Betton remplit son rôle de soutien à l'économie du territoire et prend part à la transformation des modes de consommation et de production.**

Des repas équilibrés et de qualité

Alors qu'au début du mandat, la part de produits biologiques, dans les 1 300 repas préparés quotidiennement par la cuisine centrale, était de 30 %, l'objectif de la Municipalité est désormais de 40 %. Sur la base du Baromètre EGalim, les repas contiennent actuellement au moins 39 % de produits bio, auxquels s'ajoutent 9 % de produits labellisés Terres de source et 7 % signes officiels d'identification de qualité et d'origine (SIQO) répondant aux normes strictes de production et de qualité telles que : Label rouge, AOP, AOC, Pêche Durable, etc.



Le service de restauration municipale assure les repas des écoliers maternels et élémentaires des 4 groupes scolaires, des accueils de loisirs, de la microcrèche municipale, de l'EHPAD, la Résidence de l'Ille, et de l'Institut Médico-Éducatif, Le 3 Mâts.

i Chaque mois, consultez le « Baromètre EGalim » sur betton.fr aux rubriques Vivre et grandir - Enfance - Restauration

Nos engagements et partenaires



Le 13 décembre 2023, réunis en séance du Conseil municipal, les élus ont renouvelé leur engagement en faveur du commerce équitable en signant la Charte d'adhésion au nouveau Réseau de territoires de commerce équitable.

La Charte du Réseau de territoires de commerce équitable* fixe 7 principes clés :

- > Des prix rémunérateurs pour les producteurs, basés sur les coûts de production et une négociation équilibrée.
- > Un engagement commercial pluriannuel.
- > Un accompagnement au financement de projets collectifs.
- > Une autonomie des producteurs.
- > La transparence et la traçabilité des filières et produits.
- > La sensibilisation des consommateurs aux modes de production socialement et écologiquement durables.
- > La valorisation des modes de production respectueux de l'environnement et de la biodiversité, tels que l'agroécologie.

* Le réseau est coordonné par Commerce Équitable France : commerceequitable.org



Terres de sources* est une coopérative qui rassemble des producteurs agricoles situés dans un rayon de 80 km autour de Betton. Le collectif assure aux producteurs un prix juste et rémunérateur leur permettant de vivre de leur travail, de développer leur activité sur un mode agroécologique et respectueux du bien-être animal. Ce partenariat est la garantie d'une alimentation saine, sûre et durable pour tous.

* Terres de sources est un label de Commerce équitable Nord-Nord impulsé par la Collectivité Eau du Bassin Rennais.

15^{ème} du commerce équitable 2024

Terres de sources animera des ateliers de sensibilisation à l'accueil de loisirs Chaperonnais.

À la médiathèque, découvrez une sélection de livres sur le thème du commerce équitable.

Zoom sur...

Le Facile À Lire et à Comprendre



Le vote, un droit pour toutes et tous !

Qui a le droit de voter ?

Les personnes de 18 ans au moins, c'est à dire les personnes majeures.

Elles doivent être inscrites sur les listes électorales (voir Betton infos d'avril 2024).

Les personnes majeures sous curatelle ou tutelle ont le droit de voter si elles le souhaitent.

Pourquoi est-il important de voter ?

Il est important de voter pour :

- utiliser ses droits de citoyen,
- participer à la vie du pays,
- élire la personne qui représente le mieux les idées auxquelles on tient.

À quoi servent les élections européennes ?

Les élections européennes servent à élire les députés du Parlement Européen.

Les députés européens représentent les 27 pays de l'Union Européenne.

Les députés votent des lois qui seront appliquées dans tous les pays de l'Europe.

Ils sont élus pour 5 ans.

Pourquoi ces élections sont-elles importantes ?

Elles sont importantes car elles permettent aux pays de travailler ensemble pour :

- la paix,
- la justice pour tous,
- le respect de la langue et de la culture de chaque personne,
- l'utilisation d'une même monnaie.

Les élections ont lieu dans chaque pays de l'Union.

En France, les élections européennes auront lieu

le dimanche 9 juin 2024.



AGENDA de la Médiathèque



CLUB-CINÉ

Monty Python, Le sens de la vie

Mardi 14 mai à 20h

Feu d'artifice aux giclées de vomi, de sang et de rires, poissons philosophant du sens de la vie... le troisième et dernier film des Monty Python apporte les réponses définitives aux questions existentielles. Un régal!

La séance sera suivie d'une discussion avec Hussam Hindi, enseignant, spécialiste du cinéma britannique et ancien directeur du festival du film de Dinard.

i Réalisé par Terry Jones & Terry Gilliam | Durée : 107 mn | Rendez-vous au cinéma Le Triskel | Entrée aux tarifs habituels.



VOUS VOYEZ [D'ICI] LE TABLEAU

« La vie et l'œuvre de Georgia O'Keeffe »

Vendredi 24 mai à 20h30

Conférencière, diplômée en histoire de l'art, Cathy Lecruble vous invite à découvrir la vie et l'œuvre de Georgia O'Keeffe (1887-1986), véritable icône de la modernité américaine. Rassurez-vous, pas besoin de connaissances spécifiques. Seules conditions requises : ouvrir l'œil, les oreilles et être curieux.

i Durée 2h | Réservation conseillée.

Rime et pouces :

« Le potager »

Jeudi 23 mai à 9h30 et 10h30

Samedi 25 mai à 10h et 11h

Histoires et comptines pour les plus petits.

i Jusqu'à 3 ans | Sur inscription.

Club des lecteurs

Samedi 1^{er} juin à 10h

Rejoignez le Club des lecteurs et partagez vos lectures coup de cœur!

i Ouvert à toutes et tous.

Comité de lecture jumelage « spécial Asie »

Samedi 8 juin à 10h

Retrouvez-nous autour de la sélection d'auteurs asiatiques.

i Ouvert à toutes et tous.

En mai et en juin



Arbre en quilling

Le quilling, également nommé paperolle, est un art qui consiste à enrouler de fines bandelettes de papier, puis, à les assembler pour former des créations artistiques.

Dans le cadre de l'année de l'arbre, la médiathèque vous invite à continuer l'arbre commencé par le centre de loisirs et les résidents de l'EHPAD.

Pour tous les âges | Aux horaires d'ouverture de la médiathèque.



RéviZ'en à la médiathèque

Pour réviser Bac, CAP, Brevet des collèges et autres partiels...

L'espace salon vous accueille pour des révisions zen et détendues. Vous y trouverez des prises et du wifi pour vous connecter, des bouquins pour vous aider ou vous détendre...

Bon courage à vous!



CONTACTS

02 23 27 41 02 | mediatheque@betton.fr | mediathequebetton.fr



Les Bretons vont à l'opéra

L'association Les Bretons vont à l'opéra vous invite à découvrir un opéra mythique devenu l'un des chefs-d'œuvre de l'opéra italien : *La Bohème* de Giacomo Puccini. Le compositeur dépeint de manière impressionniste le Paris des années 1830 et raconte l'histoire amoureuse de deux couples, l'une tragique, l'autre fantaisiste. Un opéra où le drame côtoie la gaieté.

i Vendredi 17 mai à 15h, salle du Prieuré | Contact : **06 67 91 84 79**
<https://lesbretonsvontalopera.blog4ever.com>

Randonnée pédestre ça marche!

Pour mieux accueillir les personnes toujours en activité, l'association de randonnée Chlorophylle envisage de proposer une sortie supplémentaire, le dimanche matin.

Un sondage est accessible sur le site de l'association jusqu'au 30 septembre : <http://csbetton.fr/les-sports/randonnee-pedestre/>

i CONTACT : csbetton.rando@gmail.com



Protéger les pollinisateurs

Vous avez un appareil photo numérique ou un smartphone, vous aimez les insectes et vous êtes soucieux de la biodiversité ? L'association Betton Protection Pollinisateurs vous invite à participer au suivi des insectes pollinisateurs sur la commune via le projet de sciences participatives, Spipoll. L'objectif : photographier et identifier les insectes pendant un laps de temps de 20 minutes sur un type de fleur donné et enrichir la base avec la collecte effectuée. Il est possible de participer en tant que particulier ou en adhérant à l'association.

Pour aider à l'identification des insectes, au traitement des photos et à l'intégration dans la base de données, l'association propose d'organiser des séances collectives.

i Pour adhérer : <https://urlr.me/85zsX>
Betton Protection Pollinisateurs : **06 75 29 49 57**.

Services transport et bricolage

Vous avez besoin d'aide pour vous déplacer ou pour réaliser de petits travaux de bricolage, vous pouvez contacter l'association Relais Services au **06 04 19 26 90**.

i Relais services-34 Avenue d'Armorique
02 99 55 82 82 | relaiservices@gmail.com
www.servicesproximitebetton.fr

Programme du Relais Atout'Âge

Retrouvez chaque mois la programmation complète du Relais Atout'Âge en ligne sur betton.fr ou servicesproximitebetton.fr, dans le Petit Écho et Ouest-France.

Au programme du mois de mai : atelier floral, marches douces et promenades de santé, jeux de société, après-midi nature, journée à la mer, repas convivial au local, humour et quiz...

Repas seniors à la cantine de la Haye-Renaud le mercredi 29 mai (sur inscription).

i 1 bis rue des Marronniers | Local ouvert tous les mardis et vendredis de 14h à 17h30 | **07 81 73 84 80**
(aux heures d'ouverture) | Relais Services
au **02 99 55 82 82**. Responsable : Jean-Yves Boulier
au **02 99 55 83 85** | abvvrh@gmail.com

Gymnastique Volontaire, de nouveaux projets pour la rentrée

La section Gym Volontaire du Club Sportif Bettonnais envisage d'ouvrir de nouveaux cours collectifs à la rentrée prochaine, sur le temps du midi.

Afin d'évaluer les besoins, l'association invite les personnes intéressées à compléter le sondage accessible en ligne : <http://csbetton.fr/gv>

Les inscriptions pour la saison 2024-2025 seront uniquement possibles le samedi 15 juin de 9h à 12h et le lundi 17 juin de 18h à 20h30 au foyer du complexe sportif des Omblais ou le samedi 7 septembre lors du forum des associations.

i PLUS D'INFOS : <http://csbetton.fr/gv/>



Tous à vos agendas

Programme du CUB



« Double sens unique », d'après Raymond Devos

Samedi 25 mai à 21h

Michel Hermouet et Chantal Charrier replongent les spectateurs dans l'univers drôle et facétieux de Raymond Devos. Qu'il fait bon le retrouver par les temps qui courent ! Mais où courent-ils d'ailleurs ?



« Tout va bien » de Robin & Guillard

Samedi 1^{er} juin à 21h

Un tour de chant qui vous prend l'oreille comme on vous prend la main, un instant complice avec presque rien. Un micro, un piano et de belles histoires.

Séance de Qi Gong de Santé guidée par Florence

Dimanche 2 juin à 15h

À travers des exercices debout faites circuler l'énergie dans tout votre corps. C'est le souffle qui fera le mouvement. Énergie positive pour dynamiser le corps, créativité et meilleure confiance en soi pour apaiser la pensée. Un petit échauffement, puis 1 h de pratique. Prévention santé. Sur réservation.

5 bis rue du Vau Chalet | 07 66 01 53 95

@CafeUtopiqueBetton

Entrée libre | Le café ouvre à 20h | Consommation réservée aux adhérents | Tarif adhésion 1€.



Soirée Comédies Musicales

L'école de Musique de Betton vous invite à participer à la soirée Comédies Musicales qui aura lieu le **samedi 25 mai** à 20h30, salle de la Confluence. Plus de 150 instrumentistes, chanteuses et chanteurs se relayeront sur scène pour vous faire revivre des morceaux choisis de comédies musicales : Grease, Starmania, La mélodie du bonheur et bien d'autres.

Du 3 au 8 juin, l'école organise ses portes ouvertes. Vous pourrez assister à des cours, découvrir les instruments et rencontrer l'équipe pédagogique. Plus d'informations en ligne.

i Spectacle Gratuit | Nombre de places limité. Réservation nécessaire : www.ecole-musique-betton.com

Fest-noz solidaire

Betton Solidarités vous donne rendez-vous pour son fest-noz solidaire le **samedi 1^{er} juin** à partir de 18h, salle de la Confluence.

L'association recherche des bénévoles pour assurer la bonne tenue de la manifestation. Si vous êtes intéressé, vous pouvez contacter l'association par mail ou téléphone.

Entrée 5€ (gratuit -16 ans) | Restauration et buvette sur place | 06 70 58 17 48
bettonsolidarites@laposte.net



Exposition sur l'eau

Du 17 mai au 2 juin, la galerie de l'Illet accueille l'exposition « Aqua, l'eau, trop d'eau, manque d'eau ».

Les toiles et sculptures réalisées par les 280 élèves de l'association d'arts plastiques Le Festival de l'Ille y seront présentées pour l'occasion. Une exposition rafraîchissante, à ne pas manquer!

Une loterie permettra également de faire gagner une œuvre de l'aquarelliste Martine Trelleu.

i Du 17 mai au 2 juin | Entrée libre | Vernissage le vendredi 17 mai à 18h30 | Ouvert les mercredis, vendredis et samedis de 14h à 18h et les dimanches de 10h à 18h | Ouverture exceptionnelle le lundi 20 mai de 10h à 18h.

PLUS D'INFOS : <https://festivalille.wixsite.com/festivaldelille2>

À NOTER : les inscriptions pour l'année 2024-2025 se tiendront à l'atelier, 5 rue du Vau Chalet | Le mercredi 5 juin de 16h à 18h et le samedi 8 juin de 10h à 12h.

Challenge de l'espoir



La section escrime de Betton organise la 10^{ème} édition du challenge de l'espoir le **samedi 8 juin** au complexe sportif de la Touche. Une journée d'escrime et d'animations en faveur de la lutte contre la mucoviscidose.

i Entrée libre | Initiation possible.

Avertissement : le style, les éléments, renseignements, descriptions de faits ou assertions figurant dans ce droit d'expression sont publiés sous l'entière responsabilité de leurs auteurs et ne peuvent engager la responsabilité de la directrice de publication ou de la ville.

> Expression de l'opposition

1 > Rennes Métropole gérée par la gauche écologiste.

Betton dispose de 2 sièges à Rennes Métropole, RM, profitons-en pour créer des majorités et augmenter l'exemplarité nationale de la métropole. Betton ne doit pas se contenter d'être une ville où « il fait bon vivre » selon des critères non progressistes.

> **Favoriser les espaces naturels**, la biodiversité, de manière globale en faisant en sorte que chacun prenne sa part localement. Communiquer à RM les solutions innovantes et pédagogiques proposées par les services de la ville, qu'on peut lire régulièrement dans Betton Infos, mais non mises en œuvre l'adjointe se disant fauchée.

> **Réduire les déplacements boulot-dodo**, répartir l'activité économique de la même façon que RM répartit la population sur le territoire. Redonner une attractivité aux petites communes, éloignées de Rennes, réaffecter les logements et bâtiments inoccupés dont elles disposent. Repenser les zones artisanales, commerciales et parfois industrielles. Proposer partout des emplois peu qualifiés et d'excellence. L'implantation sur le site de La Janais de **l'usine Safran** a fait l'objet de nombreux échanges houleux par différents communiqués. Nous avons demandé les détails de ce projet pour l'évaluer, autrement que par la publicité de Safran diffusée dans la presse, nous attendons la réponse de Mme La Maire... Gage de qualité, ce projet est soutenu par une large majorité de maires et de partis politiques locaux. Quelques élus écologistes isolés en ont profité pour faire parler d'eux, se sentant à la fois « méprisés » et opposés à un projet sorti de « vieux logiciels socialistes épousant le green washing » de Safran. Nous regrettons que les deux élus métropolitains de Betton ne soient pas parvenus à trouver consensus, se sont-ils

seulement concertés ? Lors du conseil municipal de mars, Mme Besserve défend la démarche de la présidente socialiste de RM (confidentialité dans l'élaboration de ce type de projet, retombées positives sur l'emploi et ressources financières liées à cette installation). Quant à M. Le Gentil, absent, l'écologiste expliquera peut-être un jour pourquoi il est contre...

> Les **élus BR&S** ont présenté le **partage** des emplois sur l'ensemble du territoire couplé à une **répartition** plus juste des impôts des entreprises vers toutes les communes de RM. Il faut faire évoluer la vision de RM qui défend une concentration autour de pôles économiques historiques.

2 > Stationnement handicapé près des passages cloutés : nous regrettons que la population ne soit pas impliquée dans le processus de suppression de telles places de stationnement aménagées pour les personnes en situation de handicap.

3 > Élections Européennes. Nous saluons la campagne d'information de Betton pour favoriser esprit civique et engagement citoyen. Nous vous invitons à voter le 9 juin, vous avez un peu de choix selon vos sensibilités, en particulier dans les listes de gauches défendant les valeurs écologistes. Nous entendons la petite musique dans les médias et dans la rue qui voudrait que certains se laissent tenter par un parti qui n'aurait jamais gouverné. Nous ne souhaitons pas vivre Rhinocéros de l'Onesco : on ne soigne pas un rhume en se coupant la tête, même si personne n'a jamais essayé.

4 > Rejoignez la gauche écologiste et citoyenne de Betton et celle du département, faites part de vos remarques et idées à bettonresponsableetsolidaire@mailo.com

> Expression des élus désolidarisés de la majorité

La commune de Betton est adhérente au réseau Ville amie des Aînés depuis 2014 et souhaite aujourd'hui obtenir le label : bien. Mais **quelles actions concrètes sont mises en place concernant les personnes âgées sur la commune ?**

Dans le programme de mandat de 2020, il nous était annoncé la création d'un guide sénior, à ce jour aucun guide existant.

On nous promettait aussi la construction de logements adaptés aux personnes âgées à proximité des commerces, services et transports en commun. **Le projet est actuellement complètement absent.**

Quelle politique d'accompagnement du vieillissement est engagée sur la commune quand on sait que la population des plus de 60 ans représente 23 % de la population de Betton soit environ 2 875 habitants ?

Nous voyons fleurir dans toutes les communes alentours **des résidences adaptées au vieillissement** des aînés ou handicapées. Ces résidences dites intermédiaires qu'elles soient

> à vocation sociale répondant aux ressources définies par les bailleurs sociaux (Type les Foyers, Cdc Habitat ou Agae),
> ou privées pour des personnes aux revenus plus aisées (Type Domitys, Heurus ou Sénioriales),

permettent une transition pour des personnes majoritairement autonomes qui ne peuvent ou n'ont plus envie de vivre seules chez elles et contribuent

> à lutter contre l'isolement,
> favoriser leur confort et santé,
> leur sécurité.

De nouveaux projets d'habitat inclusif tel le village ASSIA à Orgères voient le jour favorisant une mixité entre les personnes âgées, handicapées et le reste de la population.

Un projet de logement adapté aux séniors est indispensable sur une commune de plus de 12500 habitants.

Le service d'accompagnement d'aide à domicile (SAAD) de la commune est saturé par les demandes, cette problématique peut-être partiellement réduite grâce à la création de ces résidences.

Seule réponse actuelle pour nos personnes âgées, une semaine bleue nationale soutenue par nos associations qui n'est qu'un **court** moment d'initiatives et un repas des aînés pour les personnes mobiles.

Le label semble loin mais il est accessible Qu'en pensez-vous ?

Toujours en 2020, lors des dernières élections municipales, l'équipe Betton Ensemble s'est engagée à mettre en place une nouvelle gouvernance plus ouverte et participative. Parmi ses promesses :

l'organisation de commissions ouvertes et le recours à la concertation citoyenne. Force est de constater que ces engagements n'ont pas été tenus.

Nous sommes convaincus que la participation des citoyens est essentielle pour construire une ville plus juste, plus solidaire et plus durable. C'est pourquoi nous tenons à réaffirmer notre engagement en faveur de la démocratie participative.

Afin de mieux porter vos attentes et vos besoins, nous vous invitons à vous rendre sur notre site internet et à donner votre avis sur les sujets qui vous tiennent à cœur. Dès à présent, retrouvez notre consultation sur l'avenir des hangars Mellet et du parking SNCF <https://osonsbetton.fr/consultation>.

Prochainement une seconde consultation sur les écoles à la suite de l'annonce d'une possible fermeture de classe.

C'est ensemble que nous pouvons construire une ville qui répond aux besoins de tous ses habitants et faire de Betton une ville plus ouverte, plus solidaire et plus durable.

Alliaume Loïc, Jaouen Nicolas, Lucas Nadège, Sauvaget Erwan, Tancred Béatrice, Tomasi martine

osonsbetton@gmail.com | osonsbetton.fr | [@osonsbetton](https://www.instagram.com/osonsbetton)

> Expression de la majorité Betton Ensemble

Les mobilités dites douces ou actives, comme le vélo, la marche à pied, la trottinette présentent de nombreux intérêts dans la lutte contre la sédentarité et l'obésité, et sont, à ce titre, encouragées par les pouvoirs publics, puisque les bénéfices en sont multiples, quel que soit notre âge.

Encourager ces modes de transports doux permet de réduire drastiquement les émissions de Gaz à Effet de Serre (GES), car ils constituent une alternative durable à la voiture individuelle. Cette démarche concourt, par ailleurs, à améliorer la qualité de vie de manière très significative, œuvrant ainsi à l'amélioration de la santé publique.

Notre majorité municipale, depuis son installation, ne cesse de multiplier les actions qui favorisent ces déplacements actifs, en poursuivant et en amplifiant des initiatives déjà portées par nos prédécesseurs. Les exemples qui viennent étayer cette affirmation sont multiples et visibles par chacun d'entre nous dans nos déplacements du quotidien, dans la Ville et au-delà. On peut citer la sécurisation de la rue du Mont-Saint-Michel, la réalisation de la piste cyclable qui relie La Plesse à la Haye-Renaud, l'abaissement de la vitesse des véhicules à 30km/h pour plus de confort et de sécurité pour tous, la rénovation de la piste cyclable vers Saint-Grégoire, la pose de bancs dans différents quartiers, et tout récemment dans le secteur Omblais/Moretonhampstead pour faciliter les déplacements des résidents de l'EHPAD, l'aménagement de la rue de la Forêt et bien d'autres qui facilitent les trajets et la sécurité.

Certains verront le **« verre à moitié vide »** en nous questionnant sur le reste à réaliser et ils auront raison ! C'est la raison pour laquelle, sur proposition des élus

de la majorité dès 2020, le Conseil Municipal a approuvé, à l'unanimité, la création d'un « Conseil des Mobilités », constitué d'élus et de représentants de la vie associative, qui réfléchissent ensemble aux actions à mener pour l'amélioration des mobilités actives. C'est aussi par la proximité et l'écoute de la population que nous agissons. Vous êtes toutes et tous de précieux contributeurs, des stimulants pour accélérer la transformation de nos déplacements.

Nous vous écoutons et nous réalisons : la réfection de la voie mixte piétons/cycles du chemin de la Raimbauderie vient de se terminer ; bientôt, des aménagements des règles de circulation et de sécurisation pour les piétons/cycles dans les secteurs des Omblais, de l'avenue Mozart, du Vau Chalet seront réalisés ; l'amélioration de la liaison Saint-Sulpice/Betton est planifiée... sans oublier le démarrage des travaux en octobre de la piste cyclable du REV6A vers Maison Blanche, très attendue par les « vélos-taffeurs ».

Agir, c'est aussi sensibiliser. C'est ce que nous faisons avec les actions menées vers les plus jeunes dans les écoles : les défis « mobilités » menés avec les équipes enseignantes et les parents d'élèves à la Haye-Renaud, aux Omblais et au collège ont tous connus un grand succès et aident à faire évoluer les consciences à long terme. Les diagnostics de sécurisation aux abords des groupes scolaires sont d'autres exemples de démarches participatives qui conduisent à des travaux de sécurisation pour les enfants piétons ou cyclistes, et leurs accompagnants.

C'est forte de la légitimité que vous nous avez confiée, que notre majorité municipale agit !

Vos 22 élus de la majorité Betton Ensemble.



Record de fréquentation

Pour la 2^{ème} édition de la semaine de la photo bettonnaise, l'exposition du Club Photo Objectif Image a accueilli plus de 1 200 visiteurs. Rendez-vous cet été, autour du plan d'eau, pour de nouvelles aventures photographiques.



La folie du printemps

Les 24 et 25 avril, la ville et son plan d'eau se sont transformés en parc de loisirs pour le bonheur des petits et des grands. Le printemps est là. Quoi de mieux que de le célébrer comme il se doit!



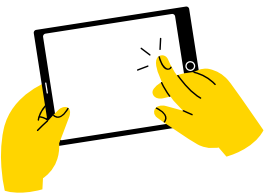
Des astuces pour les tontes de printemps

Le dimanche 14 avril, vous avez été nombreux à faire le plein de conseils et d'astuces pour apprendre à jardiner au naturel et recycler vos tontes avec Vert le Jardin.



Confluence: clap de fin de saison

La saison 2023-2024 de la Confluence s'est achevée par une salve d'applaudissements bien mérités pour Titi Robin & Ma Gavali. Rendez-vous prochainement pour découvrir la saison 2024-2025...



On parle de Betton sur les réseaux!



Monique LM
Félicitations pour le renouvellement de cette initiative solidaire



Titi Robin
Merci à toute l'équipe pour l'accueil chaleureux et au public magnifique de Betton.
Nous nous sommes régales!



Restez connectés à votre ville

Betton.fr @VilledeBetton

On vous fait part...



... des naissances

- Naomi Le Guen Bouvier • 02/03/2024
- Céleste Perrot Noirault • 02/03/2024
- Justine Trolez • 05/03/2024
- Leya Fella • 07/03/2024
- Anastasia Orvain • 14/03/2024
- Gabin Naël • 15/03/2024
- Eléana Arribard • 27/03/2024
- Juliette Barbedet • 27/03/2024



... des décès

- Catherine Lepand née Moutel • 01/03/2024
- Alain Barbot • 09/03/2024
- Gisèle Domede • 11/03/2024
- Gilles Boucherit • 16/03/2024
- Nicole Champeaux née Depond • 16/03/2024
- Roger Dobé • 16/03/2024
- Victor Cogen • 16/03/2024
- Marie-Ange Boulay née Bigot • 26/03/2024
- Halyna Kosovski née Kosovska • 02/04/2024
- Marie-Madeleine Lecareux née Le Pendu • 12/04/2024
- Bernard Le Grand • 16/04/2024
- Pierre Martin • 17/04/2024

En cas d'urgence

- **Pompiers** : 18 ou 112 ou 114 (personnes sourdes et malentendantes)
- **SAMU** : 15
- **Centre anti-poison** : 02 99 59 22 22
- **Service d'accès aux soins (SAS)** : 15 (consultation médicale en dehors des heures d'ouverture des cabinets médicaux)
- **Pharmacies de garde** : 32 37
- **Gendarmerie** : 17
- **Brigade de Betton** : 63 avenue d'Armorique 02 99 55 85 38
- **Police municipale** : 06 77 09 23 03
- **Violences Femmes Info** : 3919
- **Allô enfance en danger** : 119

Déchèterie La Noë-Huet
Lieu-dit la Noë-Huet
Ouverte toute l'année de 9h à 12h et de 14h à 18h
Fermée le jeudi après-midi et le dimanche.

Sur un air de musique...



L'avant-scène

Pour lancer la saison des cabarets du marché, l'école de musique de Betton sera sur scène les dimanches matin de juin.

Dimanche 2 juin

Harmonie Plurielle

Véritable lieu de création musicale et de lien social, l'orchestre d'harmonie rassemble plus d'une trentaine de musiciens autour de programmes variés et ambitieux.

Dimanche 9 juin

B-Side

Le groupe de musiques actuelles vous fera fredonner sur des reprises.

Macadam jam

L'ensemble de jazz reprend les grands standards.

Dimanche 16 juin

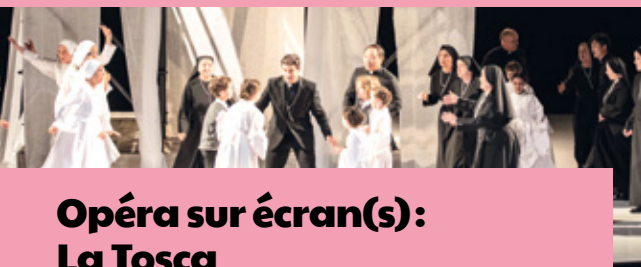
Toukabe

Venez danser sur les rythmes des percussions brésiliennes de la batucada de l'école de musique !

Cideral funky crew

Du funk et du jazz énergique vous sera proposé par un septet local.

RENDEZ-VOUS le mois prochain pour découvrir la programmation 2024 des cabarets du marché...



Opéra sur écran(s): La Tosca

Samedi 8 juin à 20h

Dans le cadre de la manifestation « Opéra sur écran(s) », la Ville propose une soirée exceptionnelle et gratuite avec la diffusion sur grand écran de *Tosca*, le chef-d'œuvre de Giacomo Puccini. Apportez votre pique-nique pour profiter ensemble d'un moment convivial au théâtre de verdure, devant la médiathèque.

Spectacle chanté en italien, surtitré en français | En direct de l'Opéra de Rennes | Durée: 2h30 avec entracte | Auditorium de la médiathèque | Gratuit | Accès libre | À partir de 12 ans.



Le 21 juin, la Fête de la musique fait escale à Betton!

Appel aux groupes pour la fête de la musique

La Ville met à disposition une scène ouverte équipée d'un branchement électrique pour les groupes de musique amateurs qui souhaitent se produire sur la place de la Cale. **Déposez votre candidature, avant le 20 mai, par mail à confluence@betton.fr**

Par ici les SORTIES

Les 4, 22 et 25 mai

Inventaire des arbres fruitiers
Départs place de la Cale

Mer. 8 mai

Cérémonie du 8 mai
Place Charles de Gaulle

Ven. 17 mai

Les Bretons vont à l'opéra
Salle du Prieuré

Du 17 mai au 2 juin

Exposition sur l'eau
Galerie de l'Illet

18 et 25 mai

1^{er} et 8 juin
Inventaire des hirondelles de fenêtre
Départs place de la Cale

Mer. 22 mai

Stand Maison du vélo Mobile
Place de la Cale

Jeu. 23 et sam. 25 mai

Rime et pouces
La Médiathèque

Ven. 24 mai

Vous voyez [d'ici] le tableau
La Médiathèque

Sam. 25 mai

Balade à vélo
Départ place de la Cale

Spectacle « Double sens unique »

Café Utopique de Betton

Soirée Comédie MusicaleS

La Confluence

Sam. 25 et dim. 26 mai

Un week-end au jardin des Gobitières
Lieu-dit les Gobitières

Les 26 et 28 mai

Balades à la découverte des arbres

Départs devant la Mairie

Sam. 1^{er} juin

Club des lecteurs
La Médiathèque

Après-midi conté
Verger communal

Spectacle « Tout va bien »

Café Utopique de Betton

Fest-noz solidaire

La Confluence

Dim. 2 juin

Séance de Qi-Gong
Café Utopique de Betton

Sam. 8 juin

Comité de lecture jumelage : « spécial Asie »
La Médiathèque

Challenge de l'espoir

Complexe sportif de la Touche

Opéra sur écran(s)

Auditorium de la médiathèque

Inscription Séjours et bivouacs



Du 14 mai au 7 juin
Sur mon Espace citoyens

Cinéma Triskel

Programme

Frères

Mercredi 8 mai à 20h30
Samedi 11 mai à 21h
Dimanche 12 mai à 18h

Civil War

Jeudi 9 mai à 20h30 (vost)
Samedi 11 mai à 18h (vf)

Ici et là-bas

Vendredi 10 mai à 20h30
Dimanche 12 mai à 15h

Monty Python, le sens de la vie

CLUB-CINÉ
Mardi 14 mai à 20h (vost)

Borgo

Mercredi 15 mai à 20h30
Samedi 18 mai à 18h

L'Homme Aux Mille Visages

Jeudi 16 mai à 20h30

N'avoue jamais

Vendredi 17 mai à 20h30
Dimanche 19 mai à 15h

Back To Black

Samedi 18 mai à 21h vost
Dimanche 19 mai à 18h (vf)

Le Tableau volé

Mercredi 22 mai à 20h30
Dimanche 26 mai à 18h

Une affaire de principe

Jeudi 23 mai à 20h30
Samedi 25 mai à 21h

Un p'tit truc en plus

Vendredi 24 mai à 20h30
Dimanche 26 mai à 15h

Les Vieux

Samedi 25 mai à 18h

Un jeune chaman

Mercredi 29 mai à 20h30 (vost)

Le Silence de Sibel

Jeudi 30 mai à 20h30

La Planète des Singes :

Le Nouveau Royaume

Vendredi 31 mai à 20h30 (vost)
Samedi 01 juin à 21h (vf)
Dimanche 02 juin à 18h (vf)

Blue et Compagnie

Samedi 1er juin à 18h
Dimanche 2 juin à 15h

Border Line

Mercredi 5 juin à 20h30 (vost)
Samedi 8 juin à 21h (vf)

L'Ombre du feu

Jeudi 6 juin à 20h30 (vost)

Neuilly-Poissy

Vendredi 7 juin à 20h30
Dimanche 9 juin à 18h

Les 4 âmes du coyote

Samedi 8 juin à 18h