

Betton

INFOS
MAGAZINE MUNICIPAL

Février · Mars
2026

N°494



www.betton.fr

betton

ACTUALITÉ

**MERCI POUR
CE MANDAT
À VOS CÔTÉS**

SOMMAIRE



- ▶ **2026** la carte de vœux
- ▶ **2026** des vœux empreints d'émotion
- ▶ **Le chiffre du mois**
- ▶ Opération **broyage de végétaux**
- ▶ **Don de sang**
- ▶ Permanence **boutique mobile**
- ▶ **Accompagnement numérique**
- ▶ Salon du **bien-être**
- ▶ **Nona** nouvelle version
- ▶ **Année scolaire 2025-2026**
- ▶ **Travaux SNCF**

8

PORTRAITS

- ▶ **Touch' de Sens** : démocratiser le massage habillé
- ▶ **Ty Terrae** : des jardins vertueux et en bonne santé

9

VIS TA VILLE

- ▶ Une prospective pour préparer demain

12

CONFLUENCE

- ▶ **Concert Ballaké Sissoko et Piers Faccini**
- ▶ **Tapis Rouge** par la Ko-Compagnie

13

PLACE AUX JEUNES

- ▶ Exposition « **Chambres adolescentes** »
- ▶ **Des rendez-vous** à la médiathèque et au CAP

10 > 11 ZOOM SUR

> Les élections municipales 15 et 22 mars 2026



14 > 15

CULTURE & VOUS

- ▶ Agenda de la Médiathèque

16 > 17

DU CÔTÉ DES ASSOS

- ▶ Retrouvez **toute l'actu** des associations bettonnaises

18 > 19

INSTANTANÉS

- ▶ Retour en images

> 20

Par ici les **SORTIES**

A stylized illustration of a person walking with a backpack, with a large green leaf next to them.A graphic for 'Betton Info mars 2026' featuring a green starburst with an exclamation mark, a yellow envelope, and various decorative elements like arrows and dots.

Betton Info mars 2026

En raison de la période de réserve pré-électorale, il n'y aura pas de parution de **Betton Infos** au mois de mars. Les contributions pour le numéro d'avril devront être transmises **au plus tard le 10 mars**.

A logo for 'IMPRIM'VERT' featuring a green leaf and the text 'IMPRIM'VERT' in a green box.

BETTON INFOS | N°494 | Février-Mars 2026
Directrice de la publication : Laurence Besserve ·
Rédaction Service communication : Nathalie Coldefy, Olivia Dallongeville · **Ont collaboré à ce numéro** : François Brochain et Sabine Rouanet et les services de la commune, Olivier Sauvy · **Photos** : Service communication, Freepik.com, AC Estève, Sandra Mehl · **Création** : Studio Bird Idea® ·
Réalisation : Émilie Bonnet · **Impression** : Setig Angers ·
Dépôt légal : n°961 du 15 juin 1990. Mairie de Betton 02 99 55 81 01 - mail : mairie-info@betton.fr - www.betton.fr · **Information** : pour le **Betton Infos** de avril vos éléments sont à communiquer au service communication de la Mairie avant le 10 mars. N'hésitez pas à contacter le service communication avant cette date limite. Imprimé sur du papier issu de forêts gérées durablement (usine certifiée PEFC), à 6 500 exemplaires.

À LA UNE



Laurence BESSERVE, Maire
et les ÉLUS du conseil municipal

**vous présentent leurs meilleurs voeux
pour l'année 2026.**

« L'arbre aux oiseaux », Dominique Guinard, artiste bettonnaise.



www.betton.fr

Horaires / Services

Mairie

- > Du lundi au vendredi
de 8h30 à 12h30
et de 13h30 à 17h
- > Samedi : permanence état
civil de 9h à 12h

Accueil aménagement

- > Lundi et mardi de 13h30 à 17h
- > Mercredi, jeudi et vendredi
de 8h30 à 12h30

CCAS/PAE

- > Du lundi au vendredi
de 8h30 à 12h30
(fermé les mercredis des petites
vacances scolaires)
- > Possibilité d'entretien
individuel sur rendez-vous

Adjoint de permanence > 06 07 80 90 02 (la nuit et le week-end)

mairie-info@betton.fr • 02 99 55 81 01

2026



Des vœux empreints d'émotion

Le 9 janvier dernier, La maire, Laurence BESSERVE présentait ses derniers vœux à la population, au terme d'un parcours politique de 31 années. C'est donc avec émotion qu'elle a tenu à évoquer quelques souvenirs, la période pré-électorale imposant de ne faire ni bilan, ni prospective.

Extraits du discours de la Maire.



À l'échelle locale, dans ces périodes troublées, le rôle du maire et des élus locaux demeure plus que jamais essentiel : être au plus près des habitants, maintenir le lien, accompagner, écouter, et agir dans le cadre de l'intérêt général.



Des moments fédérateurs

« Heureusement, ce mandat nous a aussi réservé des moments heureux et fédérateurs.

Je pense, par exemple, aux 50 ans du marché, au retour, après la période du Covid, du festival Bazar le jour, Biz'art la nuit ou au budget participatif. C'est sans doute pour ces raisons et bien d'autres que Betton figure en bonne place dans le palmarès des villes où il fait bon vivre ».



Un mandat particulier

« Élu(e) mi-mars 2020, j'ai pris mes fonctions de Maire, fin mai, dans un contexte inédit, marqué par le premier confinement. Pendant deux mois et demi, notre priorité a été la protection de chacune et chacun d'entre vous.

Les années suivantes ont été rythmées par les épisodes sanitaires, puis, par l'invasion de l'Ukraine. L'été 2022 a également été marqué par des pics de chaleur et des risques de pénurie d'eau. La hausse brutale du coût de l'énergie de près de 60 %, dès l'année suivante, a nécessité la mise en place d'un plan de sobriété énergétique. Episodes d'inflation, cyberattaque, inondations ont encore été des faits marquants durant ce mandat.

À chaque étape, notre Collectivité a démontré sa capacité de résilience et de solidarité ».

31

Un parcours politique très riche

« J'ai décidé de ne pas me représenter pour un nouveau mandat de Maire, aux prochaines élections municipales. En 2026, j'aurai consacré près de la moitié de ma vie à la vie municipale avec deux mandats en tant qu'adjointe, deux mandats en tant que première adjointe aux côtés de Michel Gautier, et un mandat en tant que Maire, soit 31 années d'engagement au service de notre commune. Au fil de ces années, j'ai eu la responsabilité de plusieurs délégations : agriculture, environnement, développement durable, aménagement, avant d'exercer cette fonction de Maire qui exige d'avoir une vision à 360 degrés.

À Rennes Métropole, j'ai été nommée deuxième vice-présidente aux côtés de Nathalie Appéré, en charge de l'aménagement, et Présidente de Territoires, société publique locale d'aménagement. Durant tout mon parcours, j'ai profondément aimé être à votre contact et servir la Ville et la Métropole ».



Médaille de la Ville

Monique et Serge Rigoin, Marie Perrault, Capitaine de sapeurs-pompiers d'Ille-et-Vilaine, Le Lieutenant Ludovic Lorandel, chef du Centre d'Incendie et de Secours de Betton ont reçu la médaille de la Ville de Betton pour leur engagement dans la vie locale.



Un ralentissement de la démographie

« Depuis 1995, la population est passée de 8 200 habitants à 12 964. La population augmente mais le taux de croissance ralentit, d'autant plus que la natalité baisse.

On sait que le nombre de personnes par logement diminue et que la population vieillit. Il est donc nécessaire d'adapter la construction de logements à cette nouvelle donne, en construisant des logements plus petits et en renforçant la mixité sociale, leur adaptation au vieillissement, au handicap, aux situations de précarité et à proximité des commerces, des services et des transports en commun ».



Une soirée en rythme

Les danseuses de Street Jazz de DAGYBE et l'ensemble de jazz de l'École de Musique ont animés la soirée.



La préservation de l'environnement

« Ce développement doit se faire en préservant les espaces naturels et agricoles. Betton compte 2 700 hectares dont 1 800 en espaces agro-naturels. Chaque collectivité, à son échelle, doit protéger les zones humides, la biodiversité, la qualité de l'eau et de l'air et renforcer la nature en ville ».



La transition écologique

« La transition écologique passe par l'évolution de nos habitudes. Cela se traduit par une augmentation des modes doux, cyclo-piétons et de l'utilisation des transports en commun. Environ 450 personnes prennent le train, chaque jour, en gare de Betton.

Si la gare est un atout, elle peut occasionner quelques désagréments tous les 50 ans. En effet, la SNCF, dans le cadre de son plan national de rénovation du réseau ferroviaire, procède au renouvellement de la voie ferrée entre Saint-Germain-sur-Ille et Rennes. Ces travaux impacteront les différents passages à niveau de la commune, de manière échelonnée ».



Le choix de la carte de vœux

Cette peinture joyeuse et lumineuse est composée de multiples touches de couleur et de détails. Pris séparément, ils attirent l'œil, réunis ils révèlent toute la beauté de l'œuvre.

« Pour ma part, j'y vois une illustration de notre commune dans laquelle les contributions de chacune et chacun participent à la rendre dynamique et harmonieuse ».

À la fin de la cérémonie, Laurence Besserve a tenu à remercier chaleureusement les Bettonnais pour leur confiance, les bénévoles des associations, les agents municipaux, les élus ainsi que sa famille qui l'a toujours soutenue avant de souhaiter, à toutes et à tous, une année 2026 constructive et apaisée insufflant élan de solidarité, énergie collective et sens de l'intérêt général !



C'est le nombre d'habitants de la commune de Betton

L'Institut national de la statistique et des études économiques (Insee) a dévoilé les derniers chiffres de la population basés sur le recensement de 2023. Entre 2017 et 2023, la commune de Betton a connu une évolution annuelle moyenne de sa population de + 1,7%.

Broyage de végétaux

La prochaine opération de broyage aura lieu **samedi 21 février**, de 9h30 à 12h30, place de la Cale. Sont acceptés : les branches de 1 à 10 cm de diamètre ; tous types de tailles de haies saisonnières (y compris feuillages persistants). Le volume de végétaux est limité à 1m³ par foyer. N'oubliez pas vos sacs pour récupérer votre broyat réutilisable pour le composteur et/ou pour pailler le jardin.



Don de sang

L'Établissement Français du Sang organise une collecte de sang à Betton, **vendredi 6 février** de 14h à 18h30 et **samedi 7 février** de 8h30 à 13h à l'espace Anita Conti.



POUR PRENDRE RDV

Réservez votre créneau sur dondesang.efs.sante.fr ou au 02 23 22 53 97 | efs.link/JiEMD

Boutique mobile TER

mer. 25 février

TER BREIZHGO

La Boutique Mobile TER BreizhGo tiendra sa permanence mensuelle, place de la Cale, de 11h à 16h30.



Accompagnement Numérique

Les vendredis 6 et 20 février, jeudi 5 mars, les vendredis 13 et 27 mars

Julia Charles, conseillère numérique de Rennes Métropole, vous accompagne dans vos usages du numérique : prise en main d'un équipement informatique (smartphone, tablette, PC portable), aide pour une démarche en ligne...



INFOS

Accueil individuel à la Médiathèque, sur rendez-vous | 45 min | Gratuit | Rendez-vous au 02 99 55 81 01.



Salon du bien-être

Le dimanche 8 février, l'espace Anita Conti accueillera la deuxième édition du Salon du bien-être, organisé par l'association Activ'Betton.

La manifestation réunira une vingtaine d'exposants et proposera des ateliers et conférences autour de la relaxation, de la sophrologie, de la naturopathie, de l'alimentation équilibrée et du développement personnel.



INFOS

De 10h à 18h | Gratuit | Espace Anita Conti. Restauration possible sur place.

@ActivBetton



NONA nouvelle version

Les services de la restauration municipale sont équipés de l'appli « Nona » depuis septembre 2023. L'outil numérique donne aux familles la possibilité de consulter, partout et à tout moment, les menus préparés par la cuisine centrale. Téléchargez la nouvelle version de Nona, pour avoir accès à plus d'informations :

- > **présentation détaillée** des menus (composition des plats et liste des ingrédients, labels bio, label rouge, pêche durable, le fait maison...,
- > **affichage personnalisé** : si vous êtes concernés par des allergènes, vous pouvez les sélectionner et filtrer l'information selon votre profil,
- > **messagerie** : Les services de la restauration municipale communiquent et vous informent en temps réel,
- > **fiches** : informations générales sur l'alimentation et les bonnes pratiques.



Activez ou créez votre compte

Flashez le QR code
ou rendez-vous sur le site :
meridio.nona.fr

ASTUCE : pour créer un raccourci vers Nona, sur l'écran d'accueil de votre smartphone, ou tablette, lors d'une visite du site, cliquez sur ou à droite sur la barre du navigateur, puis sur ou pour "Ajouter à l'écran d'accueil".

Année scolaire 2026/2027 Inscriptions dans Les écoles publiques

Vous pouvez dès à présent procéder à l'inscription scolaire de votre enfant pour la rentrée scolaire de septembre 2026. La démarche est obligatoire pour les enfants qui entrent pour la première fois à l'école maternelle ou pour une inscription en cours d'année dans l'une des trois écoles publiques de la commune de Betton.

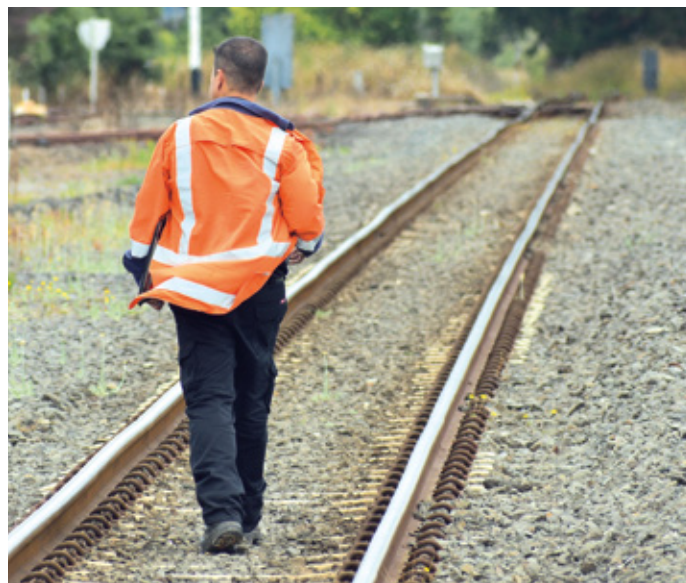
FORMULAIRE DISPONIBLE :

- > En ligne www.betton.fr, rubrique vivre-et-grandir/enfance/inscriptions-scolaires
- > À l'accueil de la mairie.



INFOS

02 99 55 81 17 | Service Éducation de la Ville de Betton (du lundi, mardi, jeudi et vendredi de 9h à 12h et le mercredi de 9h à 12h et 14h à 17h).



Travaux SNCF Dates des fermetures des passages à niveaux

Le calendrier des fermetures alternées des passages à niveau - PN5 (Bourg-Nouveau), PN6 (Vivier Louis) et PN8 (Le Landret) - prévues aux mois de février et mars est consultable sur www.betton.fr et sur Facebook. Le calendrier est disponible également à l'accueil de la Mairie.

Des déviations seront mises en place.



INFOS

Une information sera diffusée aux familles via les établissements scolaires. Un tuto en ligne sur betton.fr



Touch' de Sens



Démocratiser le massage habillé

Praticienne en massages bien-être au terme de plusieurs formations, Marion Fournier propose depuis avril 2025 - en cabinet et en institutions - une approche unique de bien-être par le toucher avec des prestations de massages habillés, accessibles à tous et à tout âge de la vie.

« À tout âge, la chaleur des mains »

Bébés, femmes enceintes, enfants, adolescents, adultes, aidants, séniors, personnes fragilisées par la vie... Recevant ses clients au sein du Pôle Kiné-Sage-femme-Psycho (KSP) à Betton, Marion Fournier propose des séances individuelles de massage habillé assis sur une chaise ergonomique ou allongé sur une table : relaxation, recentrage sensoriel, détente profonde physique et émotionnelle ainsi que des ateliers gym-yoga avec massages pour bébés. « Il ne s'agit pas de thérapie », tient-elle à préciser.

En cabinet et dans les institutions

Structures petite Enfance, IME-MAS, résidences séniors... Marion Fournier se déplace en institutions. En plus des résidents, elle propose au personnel des séances individuelles très utiles pour prévenir les risques psycho-sociaux. En parallèle de ces prestations, elle s'est aussi formée à la méthode SNOEZELLEN, stimulation multisensorielle développée dans le monde du handicap, une approche particulièrement opérante notamment dans le cadre d'ateliers intergénérationnels.

Sa meilleure publicité? Le bouche à oreille!

Convaincue que la connexion corporelle sous forme de massage habillé est porteuse de mille bienfaits, Marion Fournier construit chacune de ses séances (de 40 mn à 1 h) de manière intuitive et personnalisée, selon les sensations et les besoins de la personne, quel que soit son état physique et psychique. Son plus grand bonheur? Les « retours » pleins d'émotions des « clients » à la sortie de leur séance.

PLUS D'INFOS :

Pôle KSP: 13 bis, Allée des Synagots
Mardi et vendredi soir, mercredi (toute la journée).
06 85 55 32 70 | contact@touchdesens.fr
www.touchdesens.fr



Ty Terræ



Des jardins vertueux et en bonne santé

Avec son entreprise créée en mars 2025, Raphaël Poulain propose des prestations de services à la personne pour l'entretien courant des jardins et espaces verts des particuliers dans une approche tournée vers une gestion durable, respectueuse de la vie des sols.

Améliorer la santé des sols

Jardins privés, petits potagers, haies, espaces arborés ou pelouses fatiguées... Natif de Betton où il réside dans une maison avec un grand jardin, Raphaël Poulain propose ses services de diagnostic, coaching jardin en plus de l'entretien classique (tailles, tontes, rénovation de pelouses...) qu'il peut assurer lui-même. Son constat? De nombreux jardins sont sous-valorisés. Son idée? Proposer aux particuliers des pratiques professionnelles apprises et expérimentées pendant dix-huit ans dans l'agronomie, ainsi que des solutions naturelles éprouvées, simples et rapidement efficaces pour améliorer la santé des sols et des végétaux.

Une passion aux racines anciennes

Dès tout petit, Raphaël Poulain a eu le goût du jardinage. De son enfance vécue dans un pavillon situé à Betton et des premiers apprentissages aux côtés de son grand-père lui vient cet « amour de la terre et des végétaux ». De cette passion, il a su en faire un métier puis créer et diriger son entreprise pour partager son approche scientifique et intuitive.

Créer des lieux apaisants pour se ressourcer

En quelques heures, via le coaching, Raphaël Poulain délivre des conseils pratiques « sur-mesure » pour entretenir et prendre soin de son jardin et/ou potager. L'entreprise TY TERRAE propose également la plantation d'arbres, arbustes et arbres fruitiers et/ou ornementaux afin de rendre votre jardin encore plus utile et agréable « Avec des végétaux plus beaux et des pelouses plus denses et verdoyantes, le jardin devient un véritable lieu favorisant le bien-être et la sérénité », insiste Raphaël qui propose également une formule de « co-jardinage » idéale pour « faire ensemble ».

PLUS D'INFOS :

06 79 47 29 32 | poulainraphael@tyterrae.fr
www.tyterrae.fr





Une prospective pour préparer demain

Le budget communal est un acte essentiel de la vie municipale : il traduit concrètement les choix politiques et les priorités de la Ville pour les années à venir. Dans un contexte national marqué par des finances publiques contraintes – avec une faible évolution des dotations de l’État et une réduction des aides à l’investissement – la Ville de Betton a présenté son **rapport d’orientations budgétaires 2026-2029** lors du conseil municipal du 17 décembre 2025.

Rapport d'orientation budgétaire 2026-2029

UNE SITUATION FINANCIÈRE SAINE ET MAÎTRISÉE, permettant à la commune de poursuivre ses projets tout en préservant l’équilibre budgétaire.

- > Une période de désendettement sur 2025-2027
- > Le maintien d’une épargne suffisante pour financer les investissements futurs
- > Une capacité renforcée à engager de nouveaux projets structurants

DES DÉPENSES CONTENUES

- > Une maîtrise des dépenses de fonctionnement tout en maintenant le service public
- > Des investissements au service du cadre de vie

TRANSITION ÉNERGÉTIQUE ET SOBRIÉTÉ

- > Une recherche de réduction des consommations énergétiques
- > Déploiement d’installations photovoltaïques

37 387 kWh vendus en 2025 grâce aux panneaux photovoltaïques des Omblais

UNE SITUATION COHÉRENTE À L’ÉCHELLE MÉTROPOLITAINE

Des éléments comparatifs avec un panel de communes de Rennes Métropole confirment que la situation financière de Betton est cohérente et équilibrée par rapport à des villes de taille comparable.

Une ville dynamique



12 964
habitants



213
agents



Environ
14 M€ /an*
budget de
fonctionnement



3,8 M€ /an*
dépenses
d’équipement

CONSTRUCTION
du skatepark

RÉHABILITATION
du Prieuré pour accueillir
l’école de musique

EXTENSION du centre
technique avec panneaux
photovoltaïques

RÉNOVATION
de la cuisine
centrale

PRINCIPAUX PROJETS programmés

Nouveaux ÉQUIPEMENTS SPORTIFS
aux complexes
des Omblais
et de La Touche

AMÉNAGEMENT
du cimetière
de Cornouaille

ÉQUIPEMENTS PUBLICS
salle multifonctions dans
le secteur de la gare

* M€ = millions d'euros

Zoom sur...

Les élections municipales 15 et 22 mars 2026

Le premier tour de scrutin des élections municipales se tiendra dimanche 15 mars 2026. Au soir du 15 mars, si aucune liste candidate n'obtient la majorité absolue des suffrages exprimés, un deuxième tour sera organisé le dimanche suivant, soit le 22 mars.

Le scrutin désigne les membres du conseil municipal pour un mandat de 6 ans.

Le nombre de conseillers varie selon la taille de la commune.

À Betton, les citoyens inscrits sur les listes électorales éliront 33 conseillers municipaux ainsi que 2 conseillers métropolitains qui siègeront à Rennes Métropole.



Qui peut voter et où ?

À retenir

Dates et horaires

1^{er} tour : 15 mars.

2^{ème} tour : 22 mars 2026.

Bureaux de vote ouverts

De 8h à 18h.

Pièces à présenter le jour du vote

Une pièce d'identité (Carte d'identité, passeport, permis de conduire, carte vitale...), et votre carte d'électeur.

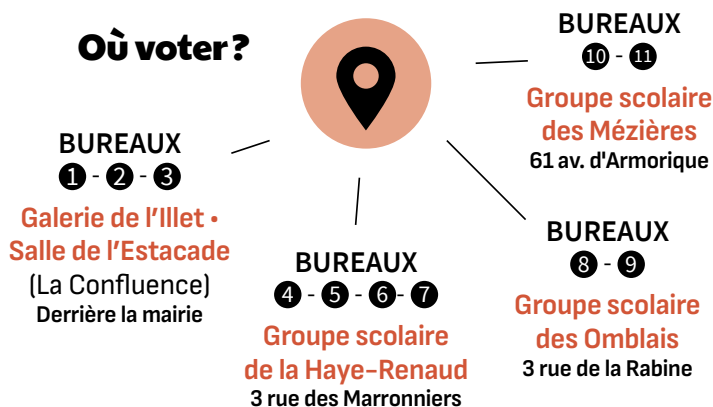
Le bulletin de vote

Aux municipales, on choisit une liste, (non pas des personnes individuellement).

Si vous rayez ou ajouter des noms (panachage), votre bulletin de vote ne sera pas valable. Les listes candidates sont paritaires (alternance femme/homme ou inversement).

Les **Françaises et les Français de plus de 18 ans** peuvent voter, à condition d'être **inscrits sur la liste électorale de leur commune**.
Les **ressortissants de l'Union Européenne** (hors France) ayant plus de 18 ans peuvent également voter aux élections municipales, à condition d'être inscrits sur la liste électorale complémentaire municipale de leur commune de domicile.

Où voter ?



Consultez votre situation électorale

Identifiez votre bureau de vote sur : www.elections.interieur.gouv.fr/mes-demarches/je-verifie-ma-situation-electorale

i Le QR Code est un point d'accès à d'autres infos et démarches en ligne :
Où trouver mon bureau de vote ?
À qui et comment donner procuration ?
etc...





Vous serez absent le 15 mars 2026

Vous pouvez charger un électeur de voter à votre place, dans votre propre bureau de vote. Pour cela, vous devez faire une procuration de vote. Vous pouvez le faire à tout moment et jusqu'à la veille du scrutin.

Ne tardez pas !

Depuis le 1^{er} janvier 2022, l'électeur peut donner procuration à un électeur inscrit sur les listes électorales d'une autre commune.

La personne désignée

- > **devra** cependant toujours **se rendre dans le bureau** de vote de l'électeur le jour J, pour voter à sa place.
- > **ne pourra avoir qu'une seule procuration** établie en France.

Comment faire ?

- > Se munir du numéro national d'électeur du mandataire (électeur à qui il donne procuration).
- > Compléter le formulaire Cerfa 14952*03
Il peut être pré-rempli en ligne, sur :
www.service-public.gouv.fr/particuliers/vosdroits/R12675
- > Se rendre au commissariat ou à la gendarmerie ou au tribunal d'instance pour valider le formulaire.



Nouveau **La procuration en ligne**

Si l'électeur bénéficie de la **nouvelle carte d'identité et d'une identité numérique certifiée France Identité**, il pourra réaliser sa procuration de manière totalement dématérialisée sur le portail FranceConnect sans se déplacer auprès des autorités.



La carte d'électeur

Seuls les nouveaux inscrits sur la liste électorale recevront leur nouvelle carte d'électeur ainsi que ceux qui ont déménagé au sein de la commune, sous réserve qu'ils aient modifié leur adresse et que cela ait entraîné un changement de bureau de vote.

Les cartes électorales seront envoyées entre le mois de février et le début du mois de mars, et au plus tard trois jours avant le premier tour de l'élection.

Si vous n'avez pas reçu votre carte électorale dans ces 3 jours, elle sera conservée à votre bureau de vote. Vous pourrez la récupérer le jour du scrutin en présentant une pièce d'identité valide.

Il est recommandé de présenter votre carte électorale au moment du vote. Celle-ci indique le numéro de votre bureau de vote et permet de vous trouver plus rapidement sur la liste des émargements.

Si vous ne l'avez pas ?

À condition d'être inscrit sur la liste électorale, vous pourrez quand même voter. Il vous suffira alors de présenter une pièce d'identité valide (Carte nationale d'identité, Passeport...).



POUR TOUS RENSEIGNEMENTS

Le service élections de la Ville de Betton est à votre écoute au **02 99 55 81 01** ou population@betton.fr

MAIRIE DE BETTON

Place Charles de Gaulle 35831 Betton Cedex.

Horaires d'accueil de la Mairie de Betton :

Du Lundi au Vendredi : de 08h30 à 12h30 et de 13h30 à 17h00 - Le Samedi : de 09h00 à 12h00.

Jeudi 2 avril 2026
20H30



BALLAKÉ SISSOKO & PIERS FACCHINI

Quand le songwriter folk de Londres passionné de musiques africaines rencontre l'héritier de la grande tradition de la Kora, ils unissent leur art dans un dialogue musical vibrant d'humanité.

Vingt-cinq ans d'amitié et de musicalité partagée : telle est la longue route qui a mené Piers Faccini et Ballaké Sissoko de leur première rencontre, en 2000, jusqu'à la sortie en 2025 de leur premier album en duo, Our Calling, pour le label Nø Førmot. C'est à la création d'une authentique langue commune qu'ils se sont attelés : les mélodies et le chant de Piers s'infléchissent avec grâce vers une écriture plus modale, tandis que la kora de Ballaké imprime au cœur de chaque composition des lignes de force et des motifs saisissants.

Ballaké Sissoko et Piers Faccini rappellent que la musique est un refuge, un point de rencontre où les traditions se croisent et se réinventent.

Distribution : Piers Faccini : chant, guitare • Ballaké Sissoko : kora

i Tout public | Placement assis | Durée : 75 min | Tarifs de 26,50 € à 4 €

Vendredi 29 mai 2026
20H30



TAPIS ROUGE Ko-Compagnie

Après avoir défendu les droits des femmes dans ¡Colectiva!, créé des chorales tout terrain avec l'Orchestre du ventricule (BJBN 2023), la Ko-Compagnie - spécialiste des créations XXL chantées dans l'espace public - revient avec un spectacle participatif, TAPIS ROUGE.

Dans ce manifeste artistique mêlant chant, danse et marionnette géante, la Ko-Compagnie s'attelle à la défense des droits des enfants. À travers un répertoire de chansons originales, TAPIS ROUGE aborde le jeu, la dignité, l'exil, les violences ou encore la parentalité.

Le spectacle clôturera une année de résidence de création artistique à l'école des Omblais à Betton. Les élèves de CM1-CM2 des Omblais se produiront sur scène aux côtés d'autres structures éducatives d'Ille-et-Vilaine (écoles, centres sociaux, etc.).

Distribution : L'Orkestre du Ventricle et l'équipe des CM3.

i Tout public | Placement assis | Durée : 80 min | Tarif unique : 6 € ; 4 € avec la Carte Sortir!

À voir jusqu'au
1^{er} mars 2026



24 IMAGES 24 PORTRAITS DE CINÉMA

par Richard DUMAS, photographe.

i Galerie de l'Illet à La Confluence, place Charles de Gaulle - 35830 Betton | Horaires d'ouverture au public : du mardi au vendredi 16h - 18h | Samedi 14h - 18h | Dimanche 10h - 13h & 14h - 18h | CONTACT : 02 99 55 05 45 | mediationconfluence@betton.fr

Les chiffres de l'Expo | Nov. > déc. 2025

+2000 Visiteurs

25 Groupes scolaires et associatifs

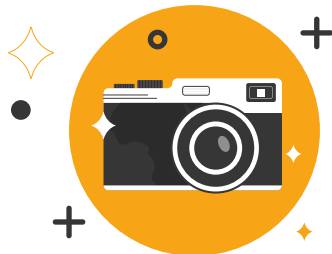


20 portraits

à lire et écouter

Exposition à la Médiathèque

L'exposition *Chambres adolescentes* est une "photographie" de la jeunesse contemporaine réalisée par la photographe Juliette Mas et l'autrice Jo Witek. Elle est conçue comme une exploration de l'univers des jeunes d'aujourd'hui à travers leurs chambres, espaces de construction de soi, qu'elles soient situées en milieu urbain ou rural.



**Venez à la rencontre
de ces jeunes qui ont tant
à partager avec nous!**

i Entrée libre et gratuite à la Médiathèque de Betton
ouverte Mardi : 15h-18h30 | Mercredi : 10h-12h30
14h-18h30 | Jeudi : 15h-18h30 | Vendredi :
15h-18h30 | Samedi : 10h-12h30 & 14h-17h.

EN RÉSONANCE

Avec l'exposition *Chambres adolescentes*, des rendez-vous proposés par la médiathèque et le service jeunesse.

À LA MÉDIATHÈQUE

Soirée ados - Jeux de société

Jeu. 19 février, 18h30 > 22h | À partir de 12 ans

Villageois ou loup garou... Viens affronter tes amis autour de jeux de société aussi drôles que compétitifs!

L'histoire de l'art en jeu : Copie-moi si tu peux!

#2 : Mer. 25 mars, 14h30 > 16h
À partir de 11 ans

Comment les grands artistes se sont représentés au fil des siècles! À partir d'un corpus d'œuvres, analyse des portraits et auto-portraits issus de différents courants artistiques.

#3 : Mer. 8 avril, 14h30 > 16h
À partir de 11 ans

Réalise un auto-portrait à la manière d'un artiste ou d'un courant artistique : collage, peinture, dessin, numérique, photo... Tu pourras même t'initier à la photographie de portrait.

i Avec Cathy Leclubre, conférencière en histoire de l'art, et l'association « Objectif Image » de Betton | Inscription : Tél : **02 23 27 41 02**; par mail : mediatheque@betton.fr ou sur le site web : www.mediathequebetton.fr

AU CAP

Une zone de gratuité sur le thème « chambre d'ado »

Vend. 20 mars, 16h > 18h et sam. 21 mars, 14h > 15h

Don d'objets (déco, vêtements, draps, jeux, affiches...) en bon état.

Sam. 21 mars à partir de 15h.

Viens choisir des objets qui te plaisent. Nous partagerons un moment convivial autour d'un goûter.

Ateliers déco

Mer. 11 et 18 mars de 14h à 18h

Viens créer de nouvelles décorations pour ta chambre.

i Sans inscription préalable | Contacts : **07 88 75 86 51**, email : animation@betton.fr | [@lino_junesse_betton](https://www.instagram.com/lino_junesse_betton)



AGENDA de la Médiathèque




Exposition

Le tout petit jeu

Les 18, 21, 25 et 28 février et
4, 11 et 18 mars entre 10h et 12h


L'exposition « Le tout petit jeu » invite les enfants à jouer à l'intérieur de modules qui leur font découvrir le lien entre leur corps et ce qui les entoure.

 Jusqu'à 5 ans | Accès libre | 1 accompagnant par enfant.

Goûter philo

Vendredis 6 février et 3 avril à 17h

Les prochains ateliers aborderont deux thématiques importantes : la peur et le courage. Deux rendez-vous pour philosopher autour d'un bon goûter !

 Pour les 7-12 ans | Sur inscription.

Rime et Pouces

Samedis 14 février et 11 avril
à 10h et 11h

Histoires et comptines sur le thème des petites bêtes du jardin en février et « Badaboum patatras » en avril.

 Jusqu'à 3 ans | Sur inscription.

Club des lecteurs

Samedis 14 février et 4 avril à 10h

Venez échanger sur vos lectures et partagez vos coups de cœur !

 Ouvert à tous.


Plein les mirettes

Mercredis 18 février et 18 mars à 16h

Suivez les aventures trépidantes du célèbre hérisson bleu.

Mercredi 18 mars à 16h


Redécouvrez un grand classique de l'animation, drôlissime et rythmé, porté par le jazz d'une bande de matous.

 Projections vidéo jeune public | Sur inscription.

Tournois de jeux vidéo Sonic

Mercredi 18 février à 14h15 et 16h15

En coopération avec des amis sur Sonic Superstars et en mode compétitif sur Sonic Racing, il faudra aussi bien gagner seul qu'en équipe !

 À partir de 7 ans | Sur inscription



Vous voyez [d'ici] le tableau

Vendredi 20 février à 20h30

Conférencière en histoire de l'art, Cathy Lecruble vous invite à découvrir la vie et l'œuvre de Friedensreich Hundertwasser, peintre, architecte et aussi penseur. Il est également un artiste soucieux de l'environnement et de l'écologie.

 Durée : 2h | Réservation conseillée.

Mes p'tites histoires

Mercredi 25 février à 10h15 et 11h15


Histoires de drôles de créatures : celles qui font peur, celles qui sont drôles, celles qu'on s'imagine...

 De 3 à 6 ans | Sur inscription.

Arts en herbe

Judi 26 février de 16h à 18h


Crée ton propre livre pop-up.

 À partir de 7 ans | Sur inscription.

Club Manga

Mercredi 4 mars à 16h30

Viens discuter de tes mangas préférés autour d'un bon goûter.

 Pour les 8-12 ans | Sur inscription.

Lectures d'ailleurs

Samedi 7 mars à 10h

Une nouvelle saison débute. Rejoignez les « lecteurs d'ailleurs » et découvrez des auteurs d'Amérique du sud à travers une sélection d'une vingtaine de romans.

 Ouvert à tous | Sur inscription.



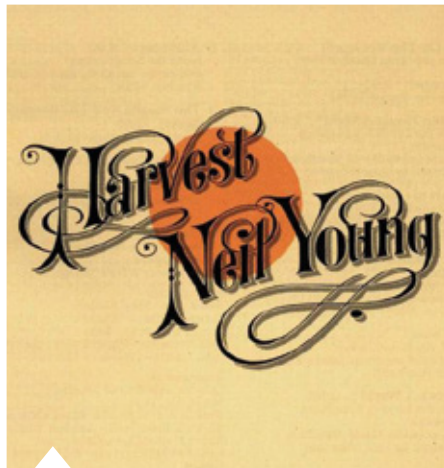
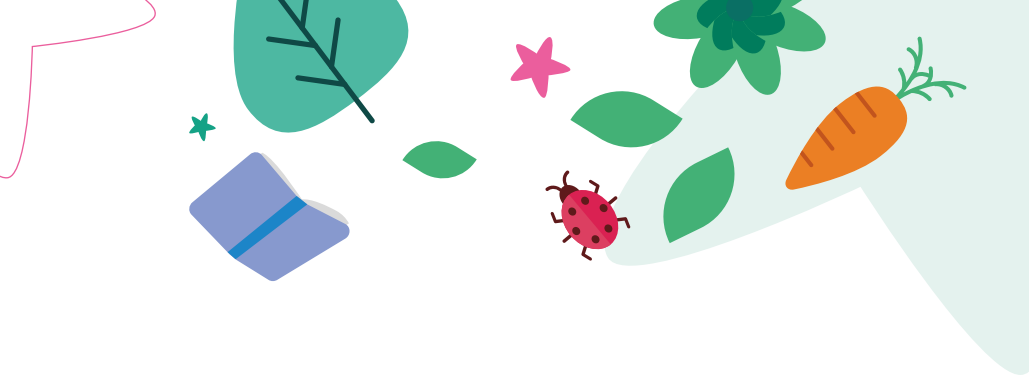
Café jardin

Samedi 7 mars à 10h30 et 11h30

Un rendez-vous ouvert à tous les jardiniers, experts ou amateurs, pour échanger sur les pratiques de jardinage. Pour cette 3^{ème} édition, le Grain du Sel répondra à toutes vos questions sur le thème du Printemps.

 Ouvert à tous | Sur inscription.





Conférence musicale

Vendredi 20 mars à 20h30

En 1972, Neil Young confirme son talent avec Harvest, un album intemporel qui lui vaut succès et reconnaissance mondiale. Ancien disquaire et spécialiste des musiques actuelles, Christophe Brault propose, dans le cadre d'un cycle consacré aux albums majeurs de l'histoire de la musique, une conférence pour redécouvrir ce classique.

i Durée : 2h | Sur inscription.



3 minutes / 1 livre

Samedi 21 mars à 10h30

Comment donner l'envie de découvrir un roman en 3 minutes chrono ? C'est ce que vous découvrirez le temps d'une matinée. Vous pourrez choisir d'écouter un ou plusieurs coups de cœur.

CLUB ADO Les Délirants!

Samedi 21 mars de 14h30 à 15h30

Tu aimes lire des livres ou des BD ? Tu adores regarder des films ou écouter de la musique ? Viens partager tes coups de cœur avec le club des Délirants, découvrir les nouveautés de mars et relever les défis du Prix Ados autour d'un goûter.

i À partir de 11 ans | Sur inscription.

Lisette l'aigrette 🐣

Samedi 28 mars à 10h30

Un voyage musical vers l'Inde par la conteuse musicienne Marizik.

i Jusqu'à 5 ans | Sur inscription.



Écriture éphémère

Samedi 4 avril à 10h

Que vous ayez déjà participé à un atelier d'écriture ou que ce soit une première pour vous, venez passer une matinée à jouer avec les mots et laisser votre imagination s'exprimer. L'atelier sera animé par les passionnés du « Jardin des mots ».

i Public adulte et adolescent | Sur réservation.

Club-ciné Cinéma Le Triskel



Josey Wales, hors-la-loi

Mardi 17 février à 20h

Josey Wales, un paisible fermier, voit sa femme et son fils massacrés par des soldats nordistes. Laisse pour mort, il décide de se venger... Sur fond de guerre de Sécession, Clint Eastwood réalise un de ses meilleurs films et porte un regard critique sur l'histoire des États-Unis.

Projection suivie d'un échange avec Jérôme Meslé, bénévole au Triskel et cinéophile. En résonance avec l'exposition « 24 images – 24 portraits de cinéma »



In the Mood for Love

Mardi 24 mars à 20h

Hong Kong, 1962. M. Chow s'installe sur le même palier que M^{me} Chen. Découvrant que leurs époux sont amants, ils commencent eux aussi à se fréquenter... Jamais sans doute la naissance du désir n'a été filmée avec une telle justesse. Wong Kar-Wai nous entraîne dans les méandres de l'amour avec une subtilité rare. Suivi d'un échange avec Bastian Meiresonne, spécialiste du cinéma asiatique.

i Rendez-vous au cinéma Le Triskel | Entrée aux tarifs habituels | Avec le soutien de l'ADRC.

Soirée **Betton Solidarités**

La soirée annuelle de Betton Solidarités aura lieu **le samedi 14 février** à partir de 18h, à la Confluence. La soirée débutera par une conférence intitulée « De l'eau pour tous ? ». Cet échange sera suivi d'un repas (sur inscription).

i INFOS ET INSCRIPTIONS

Par mail à bettonsolidarites@laposte.net
ou par voie postale à Betton Solidarités,
1 bis Rue du Vau Chalet – 35830 Betton |
bettonsolidarites.e-monsite.com



Forum des séjours linguistiques

Samedi 7 mars de 10h à 17h, Espace Anita Conti

L'association "Vivre l'anglais!" organise son forum annuel dédié aux séjours linguistiques en France et à l'étranger pour collégiens, lycéens, étudiants et actifs.

Depuis plus de 10 ans, l'association accompagne les projets de mobilité internationale ou d'accueil chez soi de jeunes lycéens étrangers.

En parallèle, des programmes sont régulièrement proposés en Angleterre au départ de Saint-Malo, grâce à des partenariats directs, permettant une offre qualitative aux meilleurs tarifs.

i Entrée libre | INFOS www.vivreanglais.com



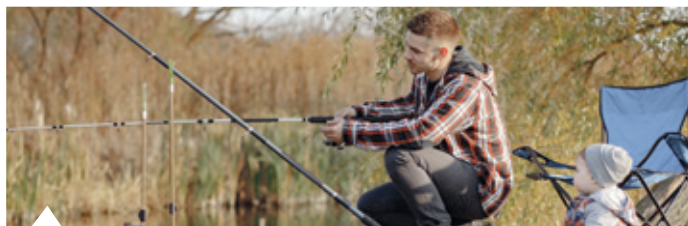
L'Étonnant Voyage

En marche pour les solidarités

Du **17 au 23 mai**, l'association « L'Étonnant Voyage » organise une marche entre Saint-Malo et Rennes pour célébrer fraternité et solidarité. La dernière étape se déroulera à Betton **le vendredi 22 mai**.

Le comité bettonnais, en partenariat avec l'association Betton Solidarités, prépare l'accueil des marcheurs et invite toutes les bonnes volontés à participer.

Les réunions préparatoires se tiendront les mercredis 11 février, 18 mars et 29 avril à 20h, salle Anita Conti.



Calendrier des cours de pêche

L'Atelier Pêche et Nature vous donne rendez-vous chaque mercredi, de 14h à 16h45, **du 18 mars au 24 juin et du 2 septembre au 28 octobre** pour ses cours. Inscription possible à partir de 9 ans. La carte de Pêche de l'Union des Pêcheurs à la ligne de Rennes est obligatoire. Vous pouvez vous la procurer directement en ligne à www.cartedepeche.fr ou au Décathlon de Betton.

i Pour plus de renseignements : **06 07 21 61 79** | ecoledepeche35@orange.fr | www.ecoledepeche35betton.com

Jumelage : une aventure humaine à domicile

Le comité de jumelage recherche des familles pour accueillir nos amis d'Altenbeken, **du samedi 28 mars au jeudi 2 avril**. L'occasion de partager quelques moments de votre quotidien et d'échanger autour de temps simples : une expérience humaine riche, conviviale et inoubliable. Pas besoin de parler allemand : la bonne humeur et l'envie de rencontrer l'autre suffisent !

À noter qu'en journée, nos amis allemands participent à des activités organisées par le comité. À l'issue, ils retrouvent leur famille d'accueil.

i cjbettonloisirs@gmail.com | **06 95 61 51 99**.

Betton Nord Mobilité

œuvre pour les mobilités du quotidien

Créé à l'initiative d'habitantes et d'habitants du quartier, le collectif Betton Nord Mobilité agit pour améliorer et sécuriser les déplacements de tous les usagers – piétons, cyclistes et automobilistes – dans le secteur situé entre la rue de la Forge, la rue du Mont-Saint-Michel, le chemin de la Hamonais et le Petit Landret.

Au-delà de la mobilité, le collectif favorise les échanges, le lien social et la convivialité entre riverains. Il constitue ainsi un espace de dialogue et de réflexion collective autour du cadre de vie et des mobilités du quotidien.

Fonctionnant sur la base du bénévolat, il est ouvert à toutes les personnes habitant le périmètre concerné et souhaitant s'impliquer.

i CONTACT bettonnordmobilité@gmail.com



Tous à vos agendas

Programme du CUB

QUOI DE N'ŒUF ? L'ATELIER LITTÉRAIRE DE FABIOLA

Jeu. 5 mars à 20h

Avec des textes qui se répondront entre l'œuf et la poule, nous cuisinerons ensemble des expressions populaires sur les deux sujets !

Sur réservation au 07 66 01 53 95.



CONCERT DE CHARLOTTE SAOUZ

Sam. 7 mars à 21h

Chansons malicieuses et un poil féministe. Son air de jeune fille sage à la Blanche Neige et sa voix légère peuvent laisser à penser qu'il en est de même de ses chansons mais ses textes percutants nous détrompent vite !

JAM SESSION

Sam. 14 mars à 20h

Avec ou sans instrument apportez votre bonne humeur pour une soirée d'impro ou de reprises.

On a une sono de 40 watt.

SÉANCE PARTAGÉE DE YOGA ASHTANGA DYNAMIQUE

Dim. 15 mars à 15h

Bienvenue aux débutants comme aux confirmés. Prévoir une tenue souple et un tapis. Chacun pratique sous sa propre responsabilité.

Sur réservation au 07 66 01 53 95.



FEST-NOZ AVEC GWENNAN & LOEIZA

Vend. 27 mars

- > **20h15** - Initiation aux danses bretonnes.
- > **21h** - Gwennan et Loeiza, commères de kan ha diskan depuis l'enfance, rassemblent tous les âges sur le plancher avec leur répertoire composé de chants de Basse-Bretagne.

5 bis rue du Vau Chalet | 07 66 01 53 95

@CafeUtopiqueBetton

Entrée libre | Le café ouvre à 20h | Consommation réservée aux adhérents | Tarif adhésion 1€.



Février : mois clé pour la lutte contre le frelon asiatique

Le mois de février est crucial dans la biologie de la fondatrice du frelon asiatique. À cette période, elle est en diapause, c'est-à-dire dans une phase de repos hivernal, et se trouve dans son état le plus vulnérable.

En mars, lorsque les températures remonteront durablement, elle sortira de sa diapause pour commencer la construction de son nid primaire, pondre ses premiers œufs et lancer le développement de la colonie. Cette période hivernale est donc déterminante : la survie de la colonie repose entièrement sur elle.

Pour limiter le développement des colonies au printemps et en été, il est conseillé de vérifier, dès février, tous les endroits susceptibles d'abriter une fondatrice. Si vous découvrez un frelon asiatique en diapause, il est possible de l'éliminer directement. En agissant ainsi maintenant, vous protégez la biodiversité locale et contribuez à la préservation des insectes pollinisateurs.

i Betton Protection Pollinisateurs INFOS ET ADHÉSION protectionpollinisateurs.fr



Rêves et Tambours fait vibrer le carnaval de Betton !

Le Carnaval de Betton connaît un nouvel élan avec la création de l'association Rêves et Tambours. Portée par l'envie de faire perdurer et de développer cet événement emblématique, cette nouvelle structure a pour objectif d'organiser un carnaval festif, participatif et ouvert à toutes et tous.

L'association s'appuie sur une dynamique collective réunissant habitants, bénévoles et passionnés, désireux de faire du carnaval un temps fort de la vie locale. Elle vise à stimuler la créativité, le partage et les rencontres intergénérationnelles dans une atmosphère conviviale et joyeuse, tout en fédérant les acteurs du territoire,

Rêves et Tambours lance aujourd'hui un appel à toutes celles et ceux qui souhaitent s'impliquer dans cette aventure collective, que ce soit pour participer à l'organisation, proposer des idées ou prêter main-forte le jour de l'événement.

Le carnaval aura lieu le **dimanche 8 mars**.

i Pour rejoindre le groupe des bénévoles de Rêves et Tambours, scannez le QR code :

CONTACT revesettambours@gmail.com





Eva Nguyen Binh, Présidente de l'Institut français et Gaëlle Le Stradic, Vice-présidente à la Culture de la Région Bretagne ont été accueillies par Laurence Besserve dans le cadre du renouvellement d'une convention en faveur des échanges culturels internationaux.

Valoriser la création artistique et renforcer les échanges interculturels

Mercredi 21 janvier, la Région Bretagne et l'Institut Français ont choisi Betton pour réaffirmer leur engagement réciproque en faveur de la mobilité internationale des artistes. Une coopération qui fait rayonner la Bretagne à l'international et permet de tisser des liens durables avec des acteurs culturels du monde entier.

Citoyenneté - Sensibilisation à la vie municipale

Vendredi 23 janvier, les élèves de CM2 de l'école des Mézières, accompagnés de leur instituteur Mickaël Crézé, ont visité la Mairie et ont découvert le rôle et le fonctionnement du Conseil municipal.



Les grands maîtres du classique à l'honneur

Samedi 17 janvier, La Confluence a vibré au son de l'Orchestre national de Bretagne pour le premier concert de l'année 2026 joué à guichet fermé. Une soirée portée par la virtuosité des musiciennes et musiciens et l'éclat des talents solistes. Un moment d'exception salué par le public.





On parle de Betton sur les réseaux !



2^e édition
DÉFI 24H

La deuxième édition du DÉFI 24h organisée par le CSB au profit de l'AFM-Téléthon en novembre dernier a confirmé son succès populaire et solidaire. Les coureurs et marcheurs de tous âges ont ainsi parcourus 5 745 kms (1 356 kms de plus qu'en 2024!)

"Nous remercions chaque personne qui s'est mobilisée, bien sûr l'ensemble des 130 de nos bénévoles, les groupes de l'école de musique de Betton, la Mairie et ses agents qui ont été d'un très grand soutien" ajoute le président du CSB.



11 493,94 €

Somme collectée et remise à l'AMF-Téléthon le 23 décembre 2025.

Une pensée pour...

Jacqueline Renault

Décédée le 21 janvier 2026

Elue au conseil municipal durant 19 années, Jacqueline RENAULT a été conseillère municipale de 1989 à 1995, adjointe à l'action sociale de 1995 à 2001 et conseillère municipale déléguée à l'événementiel de 2001 à 2008.

Jacqueline RENAULT était très investie dans la vie locale. Elle a consacré une grande partie de son temps et de son énergie au service des habitants. Femme de tempérament, efficace, elle était proche des citoyens et à leur écoute, notamment dans le cadre de ses missions en lien avec l'action sociale.

En charge de l'organisation du Salon Jouet, rendez-vous incontournable qui attirait chaque année des milliers de visiteurs, elle a largement contribué à son rayonnement.

L'ensemble des élus et les agents municipaux adressent toutes leurs pensées et leur sympathie à sa famille.

On vous fait part...



... des naissances

La Ville est heureuse d'accueillir de nouveaux Bettonnais, 7 filles et 7 garçons sont nés entre le 1^{er} novembre et le 8 janvier.



... des décès

- Michel JUHEL • 13/11/25 • 69 ans
- Jean-Pierre THOMAS • 15/11/25 • 79 ans
- Marie DUVAL née GUIMONT • 16/11/25 • 98 ans
- Bernadette FRICHETEAU née BIGOT • 16/11/25 • 88 ans
- Huguette SACHET née PERRIN • 18/11/25 • 90 ans
- Michelle JOUANNE • 25/11/25 • 79 ans
- Marie-Joséphine GIBOIRE née CHAUVIN • 27/11/25 • 90 ans
- Mohamed EL IDRYSY • 28/11/25 • 70 ans
- Lucien KERMEUR • 29/11/25 • 92 ans
- Élisabeth ROUAULT • 29/11/25 • 62 ans
- Annick SIMON née BRILLET • 01/12/25 • 70 ans
- Jacques LE GUEN • 06/12/25 • 89 ans
- Bernard COMMEUREUC • 15/12/25 • 87 ans
- Robert OLICHON • 23/12/25 • 83 ans
- René DEPOUEZ • 24/12/25 • 89 ans
- Michèle LEBOURG née CARRÉ • 24/12/25 • 92 ans
- Hélène GANDON née BEDAULT • 30/12/25 • 91 ans
- Renée PERCHOC née ALLAIN • 05/01/26 • 88 ans
- Marie-Annick BARBIER • 11/01/26 • 66 ans
- Andrée GÉRARD née PIRON • 13/01/26 • 95 ans
- Michèle ROCHAY • 14/01/26 • 78 ans

En cas d'urgence

- **Pompiers** : 18 ou 112 ou 114 (personnes sourdes et malentendantes)
- **SAMU** : 15
- **Centre anti-poison** : 02 99 59 22 22
- **Service d'accès aux soins (SAS)** : 15 (consultation médicale en dehors des heures d'ouverture des cabinets médicaux)
- **Pharmacies de garde** : 32 37
- **Gendarmerie** : 17
- **Brigade de Betton** : 63 avenue d'Armorique | 02 99 55 85 38
- **Police municipale** : 06 77 09 23 03
- **Violences Femmes Info** : 3919
- **Allô enfance en danger** : 119

Déchèterie La Noë-Huet

Lieu-dit la Noë-Huet

Ouverture :

Lundi, mardi, mercredi, vendredi, samedi : 9h-12h / 14h-18h
Jeudi : 9h-12h | Dimanche : fermée

UNE RÉCOMPENSE



De gauche à droite : Michèle Bauby-Malzac, présidente de l'association Lire et Faire Lire, Sabine Rouanet, adjointe à la culture et à la communication à la Ville de Betton et Denis Le Rouzic, président de Lire et Faire Lire à Betton.

Betton, une commune qui aime lire... et faire lire!

Favoriser l'accès à la lecture dès le plus jeune âge est un enjeu essentiel pour l'épanouissement des enfants. L'engagement de la Ville de Betton en la matière vient d'être reconnu au niveau national avec l'obtention du label « Ma Commune aime Lire et Faire-Lire », une distinction attribuée à seulement 210 communes en France. Ce label valorise l'action de la collectivité en faveur de la lecture et le soutien apporté aux bénévoles de l'association Lire et Faire Lire.

Une présence précieuse auprès des enfants

Présente depuis de nombreuses années sur la commune, l'association œuvre pour transmettre le goût des livres grâce à des séances de lecture à haute voix.

Chaque semaine, les bénévoles interviennent dans les écoles maternelles et élémentaires, ainsi que dans les crèches et structures de la petite enfance. Ces moments privilégiés stimulent l'imaginaire, enrichissent le langage et favorisent le partage.

Bénévoles engagés

Lire et Faire Lire Betton compte aujourd'hui 33 bénévoles, qui cultivent avec enthousiasme le renforcement des liens intergénérationnels.

33

Vous aussi, rejoignez l'aventure!

Vous avez plus de 50 ans et souhaitez partager votre goût de la lecture? L'association recrute et accompagne de nouveaux bénévoles.

CONTACT : lireetfairelire.betton@mailo.com

Par ici les SORTIES

Vendredis 6 fév. et 3 avril

Goûter philo
La Médiathèque

Samedi 8 fév.

Salon du bien-être
Espace Anita Conti

Samedi 14 fév.

Soirée Betton Solidarités
La Confluence

Samedis 14 fév. et 4 avril

Club des lecteurs
La Médiathèque

Samedis 14 fév. et 11 avril

Rime et Pouces
La Médiathèque

Mardi 17 fév.

Club-ciné « Josey Wales, hors-la-loi »
Cinéma Le Triskel

Mercredi 18 fév.

Tournois de jeux vidéo Sonic
La Médiathèque

Mercredis 18 fév. et 18 mars

Plein les mirettes
La Médiathèque

Les 18, 21, 25 et 28 fév. et 4, 11 et 18 mars

Exposition Le tout petit jeu
La Médiathèque

Judi 19 fév.

Soirée ados - Jeux de société
La Médiathèque

Vendredi 20 fév.

Vous voyez [d'ici] le tableau
La Médiathèque

Mercredi 25 fév.

Mes p'tites histoires
La Médiathèque

Judi 26 février

Arts en herbe
La Médiathèque

Jusqu' au 1^{er} mars

Exposition 24 images - 24 portraits de cinéma
Richard Dumas
Galerie de l'Illet - La Confluence

Mercredi 4 mars

Club Manga
La Médiathèque

Judi 5 mars

Atelier littéraire de Fabiola
Café Utopique de Betton

Samedi 7 mars

Lectures d'ailleurs
La Médiathèque

Café jardin

Café Utopique de Betton

Forum des séjours linguistiques

Espace Anita Conti

Concert de Charlotte Saouz

Café Utopique de Betton

Dimanche 8 mars

Carnaval de Betton
Du Trégor à la Confluence

Samedi 14 mars

Jam Session
Café Utopique de Betton

Dimanche 15 mars

Séance partagée de yoga ashtanga dynamique
Café Utopique de Betton

Du 17 mars au 14 avril

Exposition « Chambres adolescentes »
La Médiathèque

Vendredi 20 mars

Conférence musicale
La Médiathèque

Samedi 21 mars

3 minutes / 1 livre
La Médiathèque

CLUB ADO

Les Délirants!
La Médiathèque

Mardi 24 mars

Club-ciné « In the Mood for Love »
Cinéma Le Triskel

Mercredis 25 mars et 8 avril

L'histoire de l'art en jeu : Copie-moi si tu peux!
La Médiathèque

Vendredi 27 mars

Fest-noz avec Gwennan & Loiza
Café Utopique de Betton

Samedi 28 mars

Lisette l'aigrette
La Médiathèque

Judi 2 avril

Concert BALLAKÉ SISSOKO & PIERS FACCINI
La Confluence

Samedi 4 avril

Atelier d'écriture éphémère
La Médiathèque

Cinéma Triskel

Programme

www.eveil-triskel.fr @cinema.letriskel.betton

Furcy, né libre

Mercredi 4 fév. à 20h30
Vendredi 6 fév. à 20h30
Dimanche 8 fév. à 18h

Les Lumières de New York

Judi 5 fév. à 20h30 VOST

Tafiti

Samedi 7 fév. à 18h
Dimanche 8 fév. à 15h

Father Mother Sister Brother

Samedi 7 fév. à 21h VOST

Le Mage du Kremlin

Mercredi 11 fév. à 20h30 VOST
Dimanche 15 fév. à 17h30 VF

Hamnet

Judi 12 fév. à 20h30 VOST
Samedi 14 fév. à 21h VF

Gourou

Vendredi 13 fév. à 20h30
Samedi 14 fév. à 18h
Dimanche 15 fév. à 15h

Josey Wales hors la loi

CLUB CINÉ
Mardi 17 fév. à 20h30 VOST

Marsupilami

Mercredi 18 fév. à 20h30
Vendredi 20 fév. à 20h30
Dimanche 22 fév. à 18h

Nuremberg

Judi 19 fév. à 20h30 VOST
Samedi 21 fév. à 21h VF

Biscuit le chien fantastique

Samedi 21 fév. à 18h
Dimanche 22 fév. à 15h

Les Enfants de la Résistance

Mercredi 25 fév. à 20h30
Samedi 28 fév. à 21h
Dimanche 1^{er} mars à 15h

LOL 2.0

Vendredi 27 fév. à 20h30
Samedi 28 fév. à 18h
Dimanche 1^{er} mars à 18h

Quand le forestier montre la lune

CLUB DÉBAT
Lundi 2 mars à 20h

FESTIVAL TRAVELLING

Boyz'n the Hood, la loi de la rue

Mardi 10 fév. à 20h30 VOST

Le Privé

Mercredi 11 fév. à 15h00 VOST

WALL•E

Samedi 14 fév. à 15h00

Sunset boulevard

Dimanche 15 fév. à 20h30 VOST

Point break extrême limite

Lundi 16 fév. à 20h30 VOST

SÉLECTION DES COURTS MÉTRAGES nommés aux Césars

Programme 1

Mardi 24 fév. à 20h30

Programme 2

Judi 26 fév. à 20h30